

令和2年度 事業報告及び決算書

令和2年4月1日から
令和3年3月31日まで

公益財団法人 兵庫県体育協会

目 次

I 協会の概要	頁
1 目的	-----1
2 所在地	-----1
3 設立年月日	-----1
4 基本財産	-----1
5 組織機構	-----1
6 沿革	-----4
7 理事会・評議員会等の開催	-----5
II 主な事業の実施状況	
i 県民スポーツの普及・振興	
1 県民スポーツ普及・振興事業	-----6
2 スポーツ指導者養成事業	-----7
3 創立90周年記念事業	-----8
ii スポーツ少年団事業の推進	
1 スポーツ少年団事業	-----9
iii 競技力の向上	
1 国民体育大会等派遣事業	-----11
2 選手育成・強化対策事業	-----11
iv 学校給食の充実・食育支援事業の推進	
1 学校給食の充実・食育支援事業	-----15
v 体育・スポーツ施設の管理運営	
1 公の施設の管理運営事業	-----17
(1) 兵庫県立海洋体育館管理運営事業	-----17
(2) 兵庫県立円山川公苑管理運営事業	-----18
(3) ウィンク武道館(兵庫県立武道館)管理運営事業	-----19
(4) 兵庫県立弓道場管理運営事業	-----21
2 健康増進施設の管理運営事業	-----21
(1)兵庫県天王ダムスポーツガーデン管理運営事業	-----21
III 決算書	
1 貸借対照表	-----23
2 正味財産増減計算書	-----24
3 正味財産増減計算書内訳表	-----26
4 財務諸表に対する注記	-----28
5 附属明細書	-----31
6 財産目録	-----32

I 協会の概要

1 目的

県民の体力の向上、児童・生徒の健全な発育及びスポーツ精神の高揚を図り、もってスポーツの振興、健康の増進、文化の高揚及び福祉の増進に寄与することを目的とする。

2 所在地(令和3年3月31日現在)

〒650-0011 神戸市中央区下山手通4丁目16番3号
Tel (078)332-2344 Fax (078)332-2375

3 設立年月日

昭和63年3月31日

4 基本財産(令和3年3月31日現在)

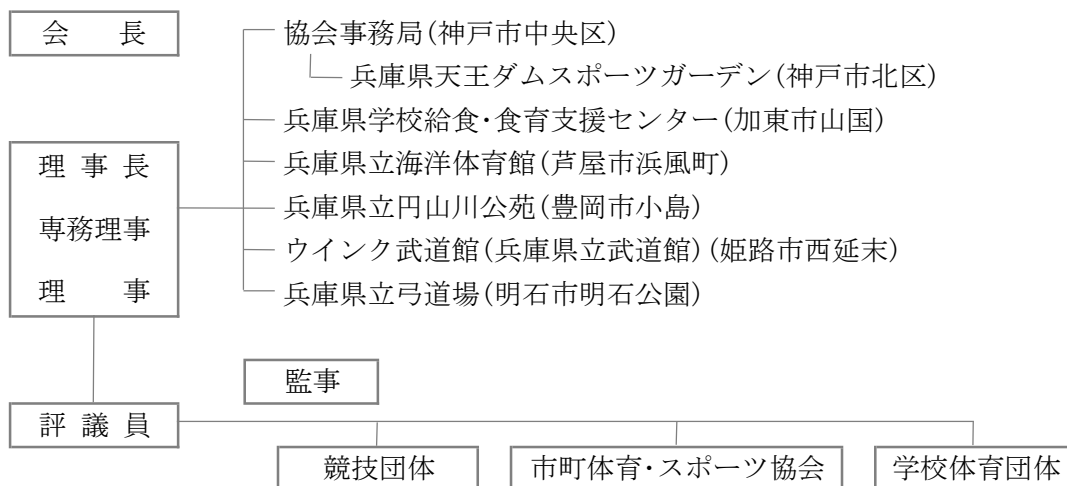
563,979,000円

(内 訳)

兵庫県出えん金	366,080,000円
寄付	197,489,000円
	(内土地 118,229,000円)
兵庫県体育協会予算から繰入	410,000円

5 組織機構(令和3年3月31日現在)

(1) 組織



(2) 役員等人数

会長	理 事 (25)			監事	評議員
	理事長	専務理事	理事		
1	1	2	22	2	72

役職名	氏名	所属団体等
会長	井戸敏三	兵庫県知事
理事長	荒木一聡	兵庫県副知事
副会長	西上三鶴	兵庫県教育長
〃	平松純子	国際スケート連盟 名誉委員
〃	尾山基	株式会社アシックス 代表取締役会長CEO
〃	河野修一郎	公益財団法人兵庫県剣道連盟 会長
〃	空地顕一	一般社団法人兵庫県医師会 会長
〃	野村實	一般社団法人兵庫県水泳連盟 会長
〃	鈴木一誠	兵庫県ゴルフ連盟 会長
専務理事	永井邦治	公益財団法人兵庫県体育協会
〃	井土垣功	公益財団法人兵庫県体育協会
理事	山根尚	兵庫県教育委員会事務局 体育保健課長
〃	田中正晴	兵庫県教育委員会事務局 スポーツ振興課長
〃	小野善晴	兵庫県バレーボール協会 理事長
〃	生頼俊秀	兵庫県ウエイトリフティング協会 副理事長
〃	杉本恵子	兵庫県なぎなた連盟 副会長
〃	吉井道昭	一般財団法人兵庫陸上競技協会 会長代行兼副会長
〃	滑川琢也	一般社団法人兵庫県テニス協会 会長
〃	土橋徹	兵庫県スケート連盟 理事長
〃	升川清則	兵庫県高等学校体育連盟 会長
〃	長ヶ原誠	神戸大学大学院 教授
〃	平野真紀	兵庫県小学校長会
〃	眞鍋政義	(株)姫路ヴィクトリーナ 取締役球団オーナー
〃	遠藤小百合	ひょうご女性スポーツの会 副会長
〃	岡田健二	公益財団法人神戸市スポーツ協会 評議員
〃	竹原昇	姫路市体育協会 副会長
監事	伊地智基幸	公益財団法人兵庫県体育協会
〃	森田豊三	兵庫県セーリング連盟 会長

(3) 加盟団体数

令和3年3月31日現在

区 分	団 体 数	内 訳		
		競 技 団 体	市町体育・スポーツ協会	学校体育団体
団 体 数	100	57	41	2

(4) 加盟団体

競 技 団 体 名		加盟年月日	競 技 団 体 名		加盟年月日
1	(一財)兵庫陸上競技協会	S 5. 6. 18	32	兵庫県クレール射撃協会	S37. 4. 1
2	(一社)兵庫県サッカー協会	S 5. 6. 18	33	兵庫県ライフル射撃協会	S30. 4. 1
3	兵庫県卓球協会	S 5. 6. 18	34	兵庫県フォークダンス連盟	S32. 4. 1
4	兵庫県軟式野球連盟	S 5. 6. 18	35	兵庫県なぎなた連盟	S43. 4. 1
5	(公財)兵庫県馬術連盟	S 5. 6. 18	36	兵庫県銃剣道連盟	S43. 6. 23
6	兵庫県柔道連盟	S 5. 6. 18	37	兵庫県空手道連盟	S43. 6. 23
7	(一社)兵庫県水泳連盟	S 5. 6. 18	38	兵庫県アーチェリー連盟	S41. 4. 1
8	兵庫県セーリング連盟	S24. 1. 27	39	兵庫県カヌー協会	S46. 4. 1
9	兵庫県バレーボール協会	S24. 1. 27	40	兵庫県アイスホッケー連盟	S60. 5. 7
10	兵庫県ラグビーフットボール協会	S 5. 6. 18	41	(一社)兵庫県ホウリング連盟	S60. 5. 7
11	兵庫県ソフトテニス連盟	S 5. 6. 18	42	兵庫県少林寺拳法連盟	S63. 5. 27
12	兵庫県相撲連盟	S 5. 6. 18	43	兵庫県武術太極拳連盟	H 5. 4. 1
13	兵庫県バドミントン協会	S26. 4. 1	44	日本拳法兵庫県連盟	H 6. 4. 1
14	兵庫県山岳連盟	S24. 1. 27	45	兵庫県ヘタクソ・フール連盟	H 6. 4. 1
15	(一社)兵庫県テニス協会	S 5. 6. 18	46	兵庫県ゴルフ連盟	H 8. 6. 26
16	兵庫県ホッケー協会	S45. 4. 1	47	兵庫県トライアスロン協会	H 8. 6. 26
17	兵庫県ボクシング連盟	S24. 1. 27	48	(一社)兵庫県ゲートボール連合	H10. 4. 1
18	兵庫県体操協会	S24. 1. 27	49	兵庫県綱引連盟	H12. 4. 1
19	(一財)兵庫県バスケットボール協会	S24. 1. 27	50	兵庫県パワーリフティング協会	H13. 4. 1
20	兵庫県レスリング協会	S24. 1. 27	51	兵庫県ダンススポーツ連盟	H14. 6. 20
21	兵庫県ウエイトリフティング協会	S30. 4. 1	52	兵庫県アームレスリング連盟	H16. 6. 17
22	兵庫県ハンドボール協会	S24. 1. 27	53	合気道兵庫県連盟	H18. 3. 22
23	兵庫県自転車競技連盟	S27. 4. 1	54	兵庫県グラウンド・ゴルフ協会	H18. 3. 22
24	兵庫県フェンシング協会	S25. 4. 1	55	兵庫県トランポ・ロボックス協会	H19. 6. 28
25	兵庫県ソフトボール協会	S27. 4. 1	56	兵庫県バトン協会	H20. 3. 18
26	兵庫県弓道連盟	S27. 4. 1	57	兵庫県スポーツチャンバラ協会	H21. 3. 27
27	(公財)兵庫県剣道連盟	S 5. 6. 18	競 技 団 体 計		57
28	JABA 兵庫県野球連盟	S28. 4. 1	市町体育・スポーツ協会		41
29	兵庫県ボート協会	S 5. 6. 18	学 校 体 育 団 体		2
30	兵庫県スキー連盟	S9. 12. 24	合 計		100
31	兵庫県スケート連盟	S27. 4. 1			

(5) 職員数

令和3年3月31日現在

区 分		職 員 数				計
		派遣職員	協会職員	業務推進員等	嘱託員	
事 務 局		16	3	8		27
施 設	兵庫県学校給食・食育支援センター	1	6	23		30
	兵庫県天王ダムスポーツガーデン		1	2		3
	兵庫県立海洋体育館		1	5	1	7
	兵庫県立円山川公苑		3	5	1	9
	ウイंक武道館(兵庫県立武道館)		1	11	1	13
	兵庫県立弓道場			2	1	3
合 計		17	15	56	4	92

6 沿革

昭和5年6月18日：兵庫県体育協会を創立

昭和23年：兵庫県体育会を再建

昭和24年1月27日：兵庫県体育協会と改称

昭和63年3月31日：兵庫県教育委員会の許可を得て財団法人兵庫県体育協会を設立

事務所を神戸市中央区中山手通6丁目1番1号(兵庫県生田庁舎)に置く

平成4年8月1日：事務所を神戸市兵庫区荒田町2丁目1番17号(兵庫県荒田分室)に移転

平成10年5月19日：事務所を神戸市中央区中山手通6丁目1番1号(兵庫県生田庁舎)に移転

10月1日：財団法人兵庫県健康教育公社と統合

平成15年4月28日：事務所を神戸市中央区下山手通4丁目16番3号(兵庫県民会館)に移転

平成24年4月1日：兵庫県知事の認定を得て公益財団法人兵庫県体育協会へ移行

7 理事会・評議員会等の開催

会議名	開催場所	開催年月日	主 な 内 容
理 事 会	書面決議	令和2年 4月1日	1 専務理事の選定の件 2 専務理事の業務分担の件
	書面決議	令和2年 5月28日	令和2年度の定時評議員会の開催時期の変更について
	兵庫県農業 共済会館	令和2年 7月14日	1 令和元年度事業報告及び収支決算について 2 加盟の承認について 3 評議員候補者（学識経験者）の推薦について 4 評議員選定委員会委員の変更について 5 令和2・3年度スポーツ少年団本部長及び副本部長について 6 顧問の推挙について 7 令和2年度第1回評議員会の開催について
	書面決議	令和2年 7月30日	1 理事長の選定の件 2 専務理事の選定の件 3 専務理事の業務分担の件 4 副会長の推薦の件 5 競技力向上委員会正・副委員長を選任の件 6 スポーツ・医科学委員会正・副委員長選任の件
	兵庫県農業 共済会館	令和2年 10月9日	公益財団法人兵庫県体育協会創立90周年記念特別表彰について
	兵庫県農業 共済会館	令和3年 1月12日	公益財団法人兵庫県体育協会表彰について
	兵庫県農業 共済会館	令和3年 3月9日	1 令和3年度事業計画及び収支予算について 2 令和2年度第2回評議員会決議の開催について
評議員会	兵庫県農業 共済会館	令和2年 7月30日	1 令和元年度事業報告及び収支決算について 2 役員の選任について 3 評議員候補者(加盟団体を母体とする者)の推薦について 4 加盟の承認について
	兵庫県民 会館	令和3年 3月25日	1 令和3年度事業計画及び収支予算の承認について 2 役員の選任について 3 理事の報酬額について
監事監査	兵庫県民 会館	令和2年 6月30日	令和2年度事業報告、収支及び決算に係る監査
評議員選定 委員会	兵庫県民 会館	令和2年 8月7日	評議員の選任の件

II 主な事業の実施状況

i 県民スポーツの普及・振興

1 県民スポーツ普及・振興事業

県民総スポーツを目指し、県民の体育・スポーツに対する理解と関心を深め、その実践への意欲を高める機会を提供するため、加盟団体と連携したスポーツ大会の開催など各種事業を実施した。

(1) 市町スポーツ振興補助事業

実施日	10/4～2/27
場所	市町体育館、グラウンド等
参加者数	1,101人(8教室:8市町)

(2) 兵庫県民体育大会(一部県受託事業)

区分	総合開会式	各競技別大会
実施日	5/10【中止】	7/25～3/14
場所	県立明石公園きしろスタジアム	県下11市町、県外1町
参加者数	—	17競技、12,421人

(3) 国際交流事業

ア 日本スポーツ協会受託事業

事業名	実施日	場所	主な実施内容
国際スポーツ交流事業 地域交流推進事業	①12/27～12/30 【中止】 ②10/30～11/2 【中止】	①大韓民国蔚山 ②姫路市	①派遣：サッカー(1競技) ②受入：バドミントン(1競技)
第24回日韓青少年夏季スポーツ交流	①8/8～8/14 【中止】 ②8/16～8/22 【中止】	①大韓民国全羅北道 ②姫路市 他3市	①派遣：サッカー、バレーボール(2競技) ②受入：サッカー、バレーボール、バスケットボール、卓球、バドミントン(5競技)

イ ワールドマスターズゲームズ2021関西

事業名	実施日	場所	主な実施内容
兵庫県実行委員会への参画	5/18～11/6	兵庫県民会館他	総会及び競技団体・開催市町合同連絡会

(4) 総合型地域スポーツクラブ支援事業(ひょうご広域スポーツセンター)

事業名	実施日	場所	主な実施内容
全県スポーツサミット	12/12	洲本市文化体育館	クラブ関係者の研修・交流
全県スポーツ大会	11/15～11/28	加古川市立総合体育館 他	バレーボール550名参加、囲碁ボール大会80名参加、他6大会【中止】
クラブマネジメント研修会	11/7～8	兵庫県民会館	日本スポーツ協会公認アシスタントマネジャー専門科目合格者11名
クラブアドバイザー配置事業	通年	—	クラブ運営相談
スポーツ情報の提供	通年	—	スポーツ指導者バンクの運営

(5) 体育功労者等の表彰事業

事業名	兵庫県体育協会表彰
実施日	3/30
場所	兵庫県公館 大会議室
受賞者数	体育功労賞等 52人

[内 訳]

区分	受賞者
体育功労賞	29人 的場幸枝(兵庫県バドミントン協会) 他28人
優秀指導者賞	8人 田中伸佳(スケート競技) 他 7人

区 分		受 賞 者
優秀選手賞	13人	国際大会出場者 吉岡 希(スケート競技) 他3人
		第75回国民体育大会入賞者 金メダル 許 佑赫(スケート競技) 銀メダル 渡邊純也(スケート競技) 他7人 銅メダル なし
マスターズ賞	2人	マスターズ賞 優秀選手賞 野口耕平(レスリング) 生涯現役賞 池田正男(柔道)

(6) 広報事業

ア パンフレット（広報誌）の発行

事業名	配布先	発行部数
Team Hyogo2020	関係団体等	900部

イ ラジオ番組における広報活動

事業名	放送時期	放送回数	放送内容
MBSラジオ「大畑大介の“ひょうご五国”へLet'sトライ」	毎週日曜日 21時～30分番組	年間52回	①当協会のクレジット読み ②当協会からの訴求内容に応じて、出演者がPRを実施 ③各種事業の取材、放送

(7) 兵庫県中学校体育連盟振興補助事業

区 分	兵庫県中学校総合体育大会	兵庫県中学校新人種目別大会
実施日	1/17～1/19	8/22～12/27
場 所	氷ノ山国際スキー場他	神戸総合運動公園他
実施競技数	1競技（夏季大会、駅伝競技は【中止】）	16競技

(8) 生涯スポーツ県民ふれあい大会補助事業

対 象	兵庫県生涯スポーツ連合
実 施 日	11/22
場 所	しあわせの村
参加者数	1,318人

(9) 新型コロナウイルス感染症に対する加盟競技団体への支援事業

対 象	国民体育大会正式競技団体（41団体）	左記以外の16団体
実 施 内 容	非接触型体温計の配布（各団体2個）	
	冷感素材を使用したオリジナルマスクの配布	新型コロナウイルス感染症関連支援金（3万円）の支給

2 スポーツ指導者養成事業

スポーツ指導者の資質の向上と活動の促進を図るため、スポーツ指導者研修会及び日本スポーツ協会公認スポーツ指導者養成講習会等を実施した。

(1) 日本スポーツ協会公認スポーツリーダー養成講習会

対 象	公認各競技指導員養成講習会参加者等
実 施 日	11/14～11/15
場 所	兵庫県民会館「鶴」
講 師	土肥 隆(兵庫県立大学)他
内 容	「指導者の役割」他
参加者数	21人

(2) 日本スポーツ協会公認コーチ1養成講習会(日本スポーツ協会受託事業)

対 象	競技団体競技指導者
実 施 日	11/28～11/29
種 目	テニス
参加者数	10人

(3) 兵庫県スポーツ指導者研修会(日本スポーツ協会受託事業)

対 象	日本スポーツ協会公認スポーツ指導者等
実 施 日	7/20, 1/18 【中止】
場 所	兵庫県民会館「けんみんホール」
講 師	坂中尚哉(関西国際大学教授)他
内 容	「自信を高めるために必要な指導者のコミュニケーションスキル」他
参加者数	-

3 創立90周年記念事業

90周年の節目に、本協会の発展を祝うとともに、100周年に向け今後一層の努力を続けることを内外に広くアピールするために、記念事業を実施した。

(1) 記念式典

場 所	神戸国際会議場 メインホール
実 施 日	12/5
90周年記念 特別表彰	特別体育功労賞 吉本知之 他36名
	特別指導者賞 横山信仁 他2名
	特別優秀選手賞 網代忠勝 他14名
表 彰	国民体育大会功労者表彰 二宮順子
	第75回国民体育大会優勝監督顕彰 鈴木信子
記 念 講 演	「オリンピック・パラリンピック東京大会の成功に向けて」 東京オリンピック・パラリンピック競技大会担当大臣 橋本聖子
シンポジウム	「地域に根ざしたスポーツ振興について」 コーディネーター：山口泰雄 パネリスト：泉 正文、平松純子、長島良行、村崎和幸
参加者数	324人

(2) 記念誌の発行

事業名	配布先	発行部数
公益財団法人兵庫県体育協会 創立90周年記念誌	各競技団体等	1,000部

ii スポーツ少年団事業の推進

1 スポーツ少年団事業

次代を担う健全なこころとからだをもった青少年の健全育成に資するため、スポーツ少年団の育成及び活性化を図るとともに、各種大会・講習会の開催及び派遣等を実施した。

(1) 各種大会開催事業

ア 各種スポーツ大会の開催

事業名	実施日	場所	主な実施内容
兵庫県スポーツ少年大会	7/23～7/25【中止】	県立南但馬自然学校	—
県総合競技大会	11/15, 22, 12/6, 12, 13	県立武道館他	空手道他6競技 1,465人
県競技別交歓大会	5/17～1/10	県立武道館他	空手道他1種目 393人
近畿ブロックスポーツ少年団サッカー交流大会	10/31～11/1	ダイセル播磨光都サッカー場	参加者数 106人

(2) 指導者等養成育成事業(一部日本スポーツ協会受託事業)

事業名	実施日	場所	主な実施内容
スタートコーチ (スポーツ少年団) 養成講習会	11/7～11/8【中止】 1/23～1/24【中止】	兵庫県民会館	—
ジュニア・リーダー養成講習会	12/19～12/20 【中止】	県立嬉野台生涯教育センター	—
リーダー会育成事業	4月～2月	兵庫県民会館	指導者、リーダー等延べ44人

(3) 国際交流事業(日本スポーツ協会受託事業)

事業名	実施日	場所	派遣人数
日独スポーツ少年団同時交流事業	派遣 7/27～8/6【中止】	ドイツ連邦共和国	—

(4) 表彰事業

表彰式	実施日：12/13 場所：ウインク武道館他
受賞者数	兵庫県スポーツ少年団功労者表彰：市町スポーツ少年団指導者18人 日本スポーツ少年団顕彰：神河町スポーツ少年団 他1市、指導者2人

(5) 各種大会派遣事業(一部日本スポーツ協会助事業)

事業名	実施日	場所	派遣者数
全国スポーツ少年大会	7/31～8/3【中止】	静岡県	—
近畿スポーツ少年大会	8/7～8/9【中止】	奈良県	—
全国競技別交流大会	軟式野球	8/6～8/9【中止】	岩手県
	剣道	3/26～3/28【中止】	福島県
	バレーボール	3/26～3/29【中止】	宮城県
近畿競技別交流大会	軟式野球	6/20【中止】	大阪府
	バレーボール	7/25～7/26【中止】	京都府
	サッカー	10/31～11/1	兵庫県
近畿リーダー研究大会	9/5～9/6【中止】	滋賀県	—
ジュニアスポーツフォーラム	6/28【中止】	東京都	—
シニア・リーダースクール	9/19～9/22【中止】	静岡県	—

(6) 補助事業

事業名	実施日	場所	参加者数
市町スポーツ少年団活動補助事業	5月～2月	尼崎市他	69人

iii 競技力の向上

1 国民体育大会等派遣事業

国民体育大会等に兵庫県選手団を派遣した。

(1) 国民体育大会派遣事業 [第75回大会:延期](県補助事業)

	大会名	実施日	場所	派遣人数	備考
第75回	近畿ブロック大会	6/24～8/30 【中止】	大津市他	—	
	燃ゆる感動かごしま国体	9/12～10/13 延期	鹿児島市他	—	
第76回	ブロック予選会	11/28～12/20	大津市他	1 競技 39人	アイスホッケー
	冬季大会	1/27～2/21	名古屋市他	2 競技 69人	スケート、アイスホッケー スキー【中止】

2 選手育成・強化対策事業

選手の育成・強化、指導者養成等に取り組み、高い競技水準の維持・一層の向上に努めるとともに、国民体育大会での継続的な入賞を目指すため、「世界にはばたけ兵庫プロジェクト」を策定し、強化合宿、指導者養成、健康調査等の事業を実施した。

(1) 組織拡充・強化(県補助事業)

会議名	スポーツ医・科学委員会	競技力向上推進委員会	事務担当者会議
実施日	3/4	11/17	7/28
場所	兵庫県民会館	兵庫県民会館	兵庫県民会館
参加人数	14人	14人	71人
実施内容	国体選手の競技力の向上及び疾病や傷害の予防に向けての会議を実施		

(2) 指導者養成事業(県補助事業)

ア 公認コーチ養成講習会等派遣 [日本スポーツ協会公認コーチ3・コーチ4養成講習会]

派遣競技	派遣者数	派遣場所(共通科目)	派遣場所(専門科目)
ホッケー	2人	オンライン	【中止】
空手道	1人	オンライン	日本空手道会館
卓球	1人	ホテルマイステイズ新大阪	早稲田大学
派遣者計	4人	—	

イ 「チーム兵庫プロジェクト・1」会議

会議名	ブロック戦略会議	国体戦略会議	プロジェクト・1セミナー
実施日	7/28	【中止】	3/10
場所	神戸市教育会館		兵庫県看護協会会館
参加人数	71人		73人
実施内容	国体での男女総合成績8位以内入賞を目指すため、会議・セミナーを実施		

ウ 競技力向上研修会(90周年式典と兼ねる)

実施日	12/5
場所	神戸国際会議場 メインホール
内容	I 第75回国民体育大会優勝監督顕彰 II 講演会「東京オリンピック・パラリンピック東京大会成功に向けて」 橋本聖子 氏(競技大会担当大臣) III シンポジウム「地域に根ざしたスポーツ振興について」 コーディネーター 山口 泰雄 氏(流通科学大学特任教授 神戸大学名誉教授) パネリスト 泉 正文 氏((公財)日本スポーツ協会副会長兼専務理事) 平松 純子 氏((公財)兵庫県体育協会副会長) 長島 良行 氏(兵庫県教育委員会事務局参事) 村崎 和幸 氏(兵庫県中学校体育連盟会長)
参加者数	324人

エ スポーツ指導者海外派遣

実施日	7/1～7/7 他【中止】
場所	ニュージーランド(クライストチャーチ) 他
内容	本県競技力向上に資するため、世界各国のトップレベルの体系化された指導法や、効果的なトレーニング理論等の研修に指導者を派遣
参加者数	—

(3) 選手強化・育成事業(県補助事業)

ア 選手強化事業

事業名	県外合宿	県内合宿	合同練習
指導者数	83人	48人	1,246人
選手数	591人	98人	6,233人
実施内容	国体候補選手の重点強化のため、合宿・強化練習を実施		

事業名	強化選手指定(A指定)	強化選手指定(B指定)
指定数	272人	175人
実施内容	国体での活躍が期待できる選手を指定し、その重点強化を実施	

事業名	強化運動部指定	強化チーム指定	団体競技強化プロジェクト
指定数	33団体	4団体	12競技16種別
実施内容	国体での活躍が期待できる運動部・チーム及び団体競技種別を指定し、その重点強化を実施		

事業名	指導者招聘	チーム等招待	ドクター・トレーナー派遣	国体支援コーチ派遣
指導者数	15人	0	8人	0
実施内容	豊富な知識や経験のある指導者の派遣や、トップレベルチームの招待を実施			

事業名	スーパーアスリート養成事業
実施団体数	17団体
選手数	73人
実施内容	オリンピックをはじめとする、国際大会等で活躍できるスーパーアスリートを養成するため、海外・国内での合宿や強化練習会を実施

事業名	医・科学サポート事業
実施団体数	11団体
選手数	31人
実施内容	フィジカルトレーニング・医事相談・栄養指導等、トップアスリートになるための医・科学の専門的手法を導入した事業を実施

イ 選手育成事業

(ア) スーパージュニア育成塾

実施団体数	23団体
指導者数	386人
選手数	1,616人
実施内容	15歳以下の、国体を目指すなど優れた選手を対象に、強化合宿・練習等を実施

(イ) ジュニアスポーツ教室

実施団体数	17団体
指導者数	540人
選手数	2,260人
実施内容	小・中学生を対象に、基本的技術等の指導や合同練習会を実施

(ウ) ゴールデンエイジ・プロジェクト

事業名	子どもスポーツ体験教室
実施団体数	15団体
指導者数	266人
選手数	1,274人
実施内容	小学4～6年生を対象に、スポーツ体験教室を実施
事業名	オリンピック選手によるスポーツ教室
実施団体数	0団体
指導者数	0人
選手数	0人
実施内容	小学4～6年生を対象に、オリンピック選手等を講師としたスポーツ教室を実施
事業名	ひょうごジュニアスポーツアカデミー
実施団体	兵庫体育・スポーツ科学学会、兵庫県教育委員会、兵庫県体育協会の共催
受講生数	43人
実施内容	選抜された小学5～6年生に身体能力開発・育成プログラム等を実施

(エ) 拠点化推進事業

実施団体数	14団体
指導者数	432人
選手数	2,693人
実施内容	選手の発掘・育成・強化を一貫して行うことが可能な地域における拠点を整備し、地域に根付いた競技となるよう普及をめざして、体験教室・合宿等を実施

(オ) リトライ・スポーツ・プロジェクト

実施団体数	4団体
選手数	17人
実施内容	ジュニア選手の埋もれた能力を他競技に活かす等、競技経験ゼロからの選手の発掘・育成をめざして、体験教室・合宿等を実施

(カ) ジュニア層を対象としたトップアスリート等による特別強化事業

実施団体数	7団体
招聘指導者数	126人
実施内容	中学生を対象としたスポーツ教室において、オリンピック選手等のトップアスリートによる集中的な特別強化レッスンを実施

ウ 各種団体補助事業

事業名	競技大会開催費補助事業
実施団体数	9団体
参加者数	2,523人

事業名	中体連指導力向上事業	中体連指導者研修事業
参加者数	1,065人	212人
実施場所	県立明石公園きしろスタジアム他	県立武道館他

事業名	高体連指導者研修会	高体連選手派遣助成	高体連選手強化助成
対象者	講師・指導者	【中止】	251人
	選手・受講者		1,157人

事業名	部活動全国大会の代替地方大会開催費補助事業	
対象者	兵庫県高等学校体育連盟	兵庫県中学校体育連盟
実施団体数	17団体	15団体

(4) 選手サポート事業(県補助事業・日本スポーツ協会受託事業)

ア 国体選手の医・科学支援事業 [国体選手の健康調査] (県補助事業)

実施日	6月～2月
場所	河村循環器病クリニック他
内容	一次検診：問診 二次検診：運動負荷試験・心電図検査他
調査人数	一次検診：521人、二次検診：0人

イ アンチ・ドーピング研修会(日本スポーツ協会受託事業)

実施日	7/19
場所	兵庫県民会館
内容	講演「トップアスリートのためのアンチ・ドーピング」 藤本 高弘(一般社団法人兵庫県薬剤師会 常務理事)
参加者数	選手・監督等 100人

ウ 選手支援

対象施設	神戸常盤アリーナ	県立総合体育館	ウイנק武道館	県立但馬ドーム
利用者数	68人	145人	57人	7人
内容	国体強化選手が、県内指定スポーツ施設のトレーニング室等を積極的に利用し、競技力の向上を図った			

iv 学校給食の充実・食育支援事業の推進

1 学校給食の充実・食育支援事業

学校給食法に基づき学校給食を行う学校及び学校給食共同調理場等に対し、安全で良質な学校給食用物資を安定的に供給した。また、学校給食を通して、地産地消の取組を含めた食育支援を積極的に行うため、各種講習会、体験学習会等の事業を実施した。

(1) 物資の供給

区分	基本物資		一般物資	合計
	パン	米飯・精米		
数量	18,586,585個	3,069,793kg	1,515,710kg	—
金額	830,183,728円	1,832,184,251円	1,213,395,657円	3,875,763,636円

(2) 食品検査等

内 容	検体数	内 容	検体数
細菌検査(パン・炊飯工場、一般物資)	928件	放射性物質検査(一般物資)	3件
異物検査(パン、米飯・精米、一般物資)	358件	アレルギー検査(一般物資)	6件
残留農薬検査(玄米、小麦粉、一般物資)	89件	食品検査計	1,799件
DNA鑑定(玄米)	83件		
カドミウム分析(玄米)	83件		
品位検査[品位、成分、鮮度](精米)	249件		

(3) 食育支援・地産地消

ア 研修会・講習会

事業名	実施日	参加者数等	対象
地域の特色を生かした食育推進事業 食育講演会	8/20, 24	182	学校管理職、学校栄養職員等
食育推進校指定	通年	2校	たつの市立揖保小学校 丹波篠山市立味間小学校
学校給食実践研究大会	11/13, 3/12		
栄養教諭実務研修会	11/24	88	栄養教諭、学校栄養職員等
食に関する指導者研修会	12/22, 1/26	44	経験5年未満の臨時講師(栄養担当)等
学校給食衛生管理推進研修会	7～8月(5回)	【中止】	学校給食調理従事者及び栄養教諭等
学校給食用製パン・炊飯委託工場衛生管理研修会	7～8月(3回)	【中止】	県下製パン・炊飯工場代表者及び従業員
学校給食関係者衛生管理等・調理講習会	7月(2回)	【中止】	栄養教諭・学校栄養職員等
学校給食用コッペパン品質審査会	10月	【中止】	県下製パン工場
学校給食用製パン・炊飯委託工場衛生管理委託	4月～3月	8工場	県下製パン・炊飯工場
学校給食用物資研究会(展示会)	8月(2回)	【中止】	学校給食関係者
肢体不自由教育給食関係者調理・摂食支援講習会	7月	【中止】	特別支援学校に勤務する栄養教諭等
共同調理場所長研究会	8月	【中止】	共同調理場所長等
合計 [12]	—	—	

イ 体験学習の推進

事業名	実施日	参加者数(人)	対象
魚講習会	9月～12月(14回)	750	児童・生徒、教諭等
竹輪を作ろう！講習会	9月～2月(12回)	1,000	児童・生徒、教諭等
ごはん塾	9/30, 11/24	303	児童・生徒、教諭、保護者
パン作り教室	12/2, 18	55	児童、教諭等
手作り豆腐講習会	1月、2月(2回)	【中止】	児童・生徒、教諭等
みそ作り教室	9月～2月(5回)	289	児童・生徒、教諭等
県産品を使用した親子料理教室	6月～2月(6回)	【中止】	児童・生徒とその保護者
地引き網漁業体験	10月	【中止】	児童とその保護者
県立武道館との連携による食育学習会	1月	【中止】	施設利用者
合計 [9]	—	2,397	

ウ 普及・啓発事業

事業名	実施日	件数等	対象
給食だよりの発刊	年3回	各5,000部	栄養教諭、市郡単位PTA等
食育指導教材等の貸出	通年	265件	栄養教諭、市町教育委員会等
学校給食研究事業補助	通年	4団体	播磨東地区学校給食研究協議会外3団体
合計〔3〕	—	—	

v 体育・スポーツ施設の管理運営

1 公の施設の管理運営事業

兵庫県が設置した体育・スポーツ施設の指定管理者として、その設置目的を達成するため、県民の生涯スポーツ、生涯学習、健康志向の高まり等を踏まえた各種事業を実施した。

[施設]

兵庫県立海洋体育館	(所在地：芦屋市浜風町)	[R2.4～R7.3]
兵庫県立円山川公苑	(所在地：豊岡市小島)	[H28.4～R3.3]
ウインク武道館(兵庫県立武道館)	(所在地：姫路市西延末)	[H28.4～R3.3]
兵庫県立弓道場	(所在地：明石市明石公園)	[H30.4～R3.3]

(1) 兵庫県立海洋体育館管理運営事業

海洋スポーツの振興を通じ、青少年の健全育成、県民の健康づくりの推進に寄与するため、各種スポーツ教室等を実施した。

ア 指導者養成研修

事業名	実施日	受講者数(人)	対象
マリンスポーツ研修(カヌー)	8/5	11	学校・社会教育関係者等
マリンスポーツ研修(ヨット)	8/6	6	
合計 [2]	—	17	

イ スポーツ教室・講習会

事業名	実施日	受講者数(人)	対象
初心者ヨット理論・実技	5月～7月(8期)	20	高校生以上
初心者カヌースクール	7/4	10	中学生以上
ウィークデイヨット	通年随時	20	高校生以上
ホリデイヨット	通年随時	19	高校生以上
アドバンスヨット	8/15	2	ステップアップ等受講済者
ソロチャレンジヨット	7/23, 8/23	0	一定程度の技術習得者
シニアヨット・カヌー	6月～9月(随時)	2	60歳以上
ジュニアヨット・カヌー	6月～9月(随時)	2	小学3年生～中学生
トライアルヨット・カヌー	6月～9月(随時)	5	高校生以上
ステップアップヨット	6月～8月(5期)	12	初心者ヨット実技修了者
ファミリーヨット	6月～9月(随時)	6	親子ペア(小学3年生以上)
ファミリーカヌー	8/8	19	(小学3年生～中学生及び保護者)
合計 [12]	—	117	

ウ 大会・イベント等

事業名	実施日	参加者数(人)	対象
海洋体育館フェスティバル「海体祭」			
カヌー無料開放	7月	【中止】	地域住民、海洋体育館利用者
ヨット無料体験	8月	【中止】	
ヨットレース「アシヤカップ」	10月	【中止】	海洋体育館利用者
海洋体育館ヨットレースのためのミニミニ講習会	10月	【中止】	海洋体育館利用者
カヌー・環境学習 親子体験教室	6月	【中止】	小学3年生～中学生とその保護者
カヌーアスロン大会	5月	【中止】	海洋体育館利用者・地域住民
はなまるカヌースクール	7/22, 10/7	43	小学3年生～中学生
国体出場選手による「少年少女カヌー体験教室」	7月	【中止】	芦屋市内の小学3年生～6年生
特別支援学校サポート事業	随時	【中止】	特別支援学校指導者
食育支援事業	随時	【中止】	海洋体育館利用者・地域住民
合計 [7]	—	43	

エ 利用人数

区 分	利用人数(人)
研修室・会議室	5,320
貸艇	4,813
置艇	27,222
講座	174
合 計	37,529

(2) 兵庫県立円山川公苑管理運営事業

兵庫県北部の文化・スポーツ活動の拠点として、県民の文化の高揚、健康の増進に寄与するため、美術展覧会や各種スポーツ教室を実施した。

ア 美術展覧会

展 覧 会 名	実施日	観覧者数(人)
写真 但馬四季物語「一期一会」 -但馬 ネイチャーフォトクラブ30周年記念展-	6/13～10/11	7,643
クラシック・モダン・アートな家具 草分みのる展	7/18～10/18	【中止】
2020コレクション展 -円山川公苑所蔵作品から-	10/31～1/11	282
第70回全但高等学校美術連盟展	2/5～3/5	676
合 計 [4]	—	8,601

イ 美術講座

事 業 名	実施日	受講者数(人)	対 象
デッサン教室	4月～3月	【中止】	小学4年生以上
日本画教室	4月～3月	【中止】	大人
合 計 [2]	—	0	

ウ スポーツ教室等

事 業 名	実施日	受講者数(人)	対 象
JRCA公認カヌースクール(2コース)	4月～11月	996	小学生～大人
スイミングスクール(1コース)	7月～8月	【中止】	小学生
スケート教室(4コース)	11月～3月	113	幼児～大人
スポーツキッズ(2コース)	4月～12月	【中止】	幼児～小学生
インラインスケート(1コース)	4月～11月	16	就学前1年以内の幼児以上
合 計 [10]	—	1,125	

エ 大会・イベント等

事 業 名	実施日	参加者数(人)	対 象
円山川カヌー体験Day	5月～7月	【中止】	希望者
2020チャレンジカヌー in 円山川	10月4日	【中止】	障がい者及び希望者
2020川旅・楽々浦カヌーツーリング (ミナコレ実行委員会主催事業)	6月7日	【中止】	小学校4年生以上
カヌーグループアクティビティー(団体系)	4月～11月	225	小学生以上の団体
MOC主催 円山川・楽々浦カヌーツアー	4月～9月	12	小学生以上
MOC主催 愛犬と楽しむカヤック体験	10月18日	6	小学生以上
円山川公苑自然学校カヌー・カッター体験プログラム	4月～11月	2,828	小学校自然学校団体
第30回円山川公苑カップ但馬少年サッカー大会	11月3日・4日	170	但馬内登録チーム
スケートリンクオープニングフェスティバル	11月22日・23日	【中止】	希望者
スケートリンク・レディースデイイベント	12月～3月	21	希望者
スケートリンク・クリスマスデイイベント	12月24日	14	希望者
第29回円山川公苑カップ兵庫Jrアイスホッケー大会	11月30日	【中止】	県内アイスホッケーチーム

事業名	実施日	参加者数(人)	対象
1 Dayパスポート	4月～11月	23	小学生以上
スポーツコート専用利用・個人利用	4月～11月	1,352	希望者
クラブの育成(アイスホッケークラブ・カヌークラブ)	通年	95	希望者
円山川公苑サポーターズクラブ	通年	120	希望者
合計〔14〕	—	4,866	

オ 利用人数

区分	利用人数(人)
共同利用	14,177
専用利用	16,173
企画展覧会	7,925
講座	5,763
その他	1,457
合計	45,495

(3) ウィンク武道館(兵庫県立武道館)管理運営事業

武道の普及・振興を通じ、青少年をはじめ広く県民の心身の健全な発達に寄与するため、各種武道教室等を実施した。

ア 武道の普及・振興を図る講座

事業名	実施日	受講者数(人)	対象
柔道入門教室	4月～6月(1期8回)	178	5歳以上
柔道錬成教室	4月～6月(1期8回)	50	小学3年生以上
剣道入門教室	7月～3月(3期各8回)	264	5歳以上
剣道錬成教室(少年)	7月～3月(3期各8回)	137	小学3年生～中学3年生
剣道錬成教室	7月～3月(3期各8回)	208	一般
女性剣道教室	7月～3月(3期各8回)	288	女性
剣道稽古会	7月～3月(3期各8回)	185	小学3年生～一般
剣道高段位取得対策講座	9/27	106	一般
居合道教室	7月～9月(1期8回)	23	高校生以上
なぎなた教室	7月～3月(3期各8回)	84	5歳以上
空手道教室	7月～3月(3期各8回)	134	5歳以上
合気道教室	7月～3月(3期各8回)	442	5歳以上
太極拳教室	7月～3月(3期各8回)	449	5歳以上
少林寺拳法教室	7月～3月(3期各8回)	1,092	5歳以上
弓道入門教室	10月～12月(1期8回)	34	中学生以上
弓道錬成教室	7月～3月(3期各8回)	275	中学生以上
テコンドー教室	1月～3月(1期8回)	32	5歳以上
日本拳法教室	1月～3月(1期8回)	9	5歳以上
姫路藩古武道講座	7月～3月(3回)	45	小学生以上
合計〔19〕	—	4,035	

イ 健康力を高める講座

事業名	実施日	受講者数(人)	対象
おはようストレッチ	11月～3月(毎日)	940	一般
かんたんエアロ	11月～3月(週1回)	101	一般
ヒートアップ・ファイティング	11月～3月(週1回)	163	一般
かんたんステップ	11月～3月(週1回)	147	一般
ZUMBA30	11月～3月(週1回)	184	一般

事業名	実施日	受講者数(人)	対象
リセットコンディショニング	11月～3月(週1回)	34	一般
ボディーケア(姿勢改善)	11月～3月(週2回)	140	一般
バーベルビート	11月～3月(週2回)	112	一般
ミニボールエクササイズ(関節痛予防)	11月～3月(週2回)	120	一般
コアトレーニング(バランスボール)	11月～3月(週2回)	94	一般
ひきしめ体操	11月～3月(週3回)	30	一般
走らないエアロ	11月～3月(週1回)	138	一般
ステップエクササイズ	11月～3月(週1回)	85	一般
ウェービングエクササイズ	11月～3月(週1回)	98	一般
青竹エクササイズ	4～3月(週1回)	【中止】	一般
頭と体を健康に	4～3月(週1回)	【中止】	一般
パワーヨガ	11月～3月(週3回)	272	一般
ヨガⅠ・Ⅱ	1月～3月(1期8回)	29	一般
シェイプアップ・ファイティング(MS改善)	4～3月(4期)	【中止】	一般
ピラティス講座	1月～3月(1期8回)	14	一般
自力整体	11月～3月(週1回)	197	一般
小学生運動教室	1月～3月(1期8回)	50	小学1～3年生
幼児運動教室	1月～3月(1期8回)	18	幼児(年少～年長)
介護予防運動指導員養成講習会	4～3月(1期)	【中止】	一般
スクエアステップ指導員養成講習会	4～3月(1期)	【中止】	一般
TRXトレーニング(部隊式トレーニング)	4～3月(3期各1回)	【中止】	一般
合計〔26〕	—	2,966	

ウ 研修会、大会・イベント等

事業名	実施日	参加者数(人)	対象
兵庫武道祭	11/3	【中止】	一般・武道団体等
武道・日本文化体験	随時	【中止】	留学生、外国人観光客等
武道文化講座(日本文化(茶道)体験)	4～3月(1回)	【中止】	小学生以上
地域社会武道指導者研修会(柔道・剣道) (中学校武道必修化対策事業)	4～3月(2回)	【中止】	中学校保健体育科教員・武道指導者
地方青少年武道錬成大会	4～3月(1回)	【中止】	小中高高校生
武道指導者研修会(少林寺拳法・合気道)	4～3月(2回)	【中止】	武道指導者
武道実技研修会	4～3月(2回)	【中止】	中高生
稽古初め(柔道・剣道)	1/6	27	小中高高校生・一般
武道体験教室(柔道・剣道) (中学校武道必修化対策事業)	8/1	3	小学4年生以上
武道体験会(居合道)	6/27	3	高校生以上
武道体験会(なぎなた)	8/11	14	5歳以上
しつけ講座 - 武道の心 -	希望日	【中止】	小中高高校生・PTCA等
武道相談	通年	57	一般
障害者武道普及事業	随時	【中止】	障害者武道家、武道団体
武道アスリートトレーニング支援事業	7月～3月(1期)	1	高校生以上(武道団体推薦)
なつやすみ一石二鳥 - 文・電・両・道 -	学校夏季休業中の 10日程度	【中止】	小中学生
食育ワークショップ (学校給食・食育支援センター連携事業)	4～3月(1回)	【中止】	一般・学校給食関係者
合計〔17〕	—	105	

エ 利用人数

区 分		利用人数(人)
共同利用	第2道場	391
	トレーニング室	24,027
専用利用		103,656
講座		4,450
その他		9,150
合 計		141,674

(4) 兵庫県立弓道場管理運営事業

弓道の普及・振興を通じ、青少年をはじめ広く県民の心身の健全な発達に寄与するため、弓道教室を実施した。

ア 普及・振興事業

事 業 名		実施日	受講者数(人)	対 象
弓道教室	初心者平日コース	11月～12月(1期10回)	15	一般の希望者
	初心者休日コース	10月(1期10回)	20	中学生以上の希望者
	経験者休日コース	8月	【中止】	中学生以上の希望者
合計 [3]		—	35	

イ 利用人数

区 分	利用人数(人)
共同利用	1,204
専用利用	9,830
講座	294
その他	1,931
合 計	13,259

2 健康増進施設の管理運営事業

(1) 兵庫県天王ダムスポーツガーデン管理運営事業

広く県民の健康増進と仲間づくりの場を提供することを目的として、兵庫県天王ダムスポーツガーデン(所在地：神戸市北区鈴蘭台東町)の管理運営事業を実施した。

ア 管理棟建替とコート及び照明灯リニューアルについて

昭和56年5月に設立以来38年の経過に伴い、建物・設備の老朽化が激しいことから、現在の利用者ニーズに適応した施設を整備し、利用者のサービス向上とともに、新たな顧客の拡充による事業拡大を図るため、管理棟等建替、コートの修繕及び照明灯のリニューアルを行った。

(ア) 工事概要

区分	工事金額(税込)	工事期間
管理棟建替	60,170,000	4/15～9/30
照明灯	15,070,000	4/17～12/11
テニスコート修繕	9,728,400	3/1～3/23
	84,968,400	

※照明灯工事のうち、9,145,000円(税込)は日本スポーツ振興センターの助成金による

イ 大会・イベント等

事 業 名	実施日	参加者数(人)	対 象
第35回兵庫県知事杯天王ダムテニス大会	3/9	【中止】	一般

ウ 利用人数

区 分	利用人数(人)
テニス会員	3,621
テニスコート使用	34,627
グラウンド使用	6,924
合 計	45,172

決算書

1 貸借対照表

令和 3年 3月31日現在

(単位:円)

科 目	当年度	前年度	増 減
I 資産の部			
1. 流動資産			
現金	616,530	596,700	19,830
普通預金	549,993,843	635,817,120	△85,823,277
売掛金	415,213,624	63,327,203	351,886,421
未収金	46,063,122	6,888,349	39,174,773
未収消費税	16,640,168	15,004,678	1,635,490
前払金	525,640	1,158,470	△632,830
前払費用	772,970	37,800	735,170
商品	106,641,973	142,686,467	△36,044,494
流動資産合計	1,136,467,870	865,516,787	270,951,083
2. 固定資産			
(1) 基本財産			
土地	118,229,000	118,229,000	0
投資有価証券	445,750,000	445,750,000	0
基本財産合計	563,979,000	563,979,000	0
(2) 特定資産			
建物付属設備	8,037,209	0	8,037,209
退職給付引当資産	68,392,173	84,252,424	△15,860,251
減価償却引当資産	404,857,609	469,938,525	△65,080,916
特定資産合計	481,286,991	554,190,949	△72,903,958
(3) その他固定資産			
土地	45,424,054	45,424,054	0
建物	88,598,468	49,429,012	39,169,456
構築物	10,736,109	3,744,800	6,991,309
建物付属設備	35,045,918	14,843,509	20,202,409
車両運搬具	2,118,000	3,460,551	△1,342,551
什器備品	11,575,007	16,978,293	△5,403,286
リース資産	600,000	1,800,000	△1,200,000
建設仮勘定	0	5,480,000	△5,480,000
ソフトウェア	10,114,617	14,074,284	△3,959,667
電話加入権	625,200	625,200	0
長期前払費用	709,113	1,090,608	△381,495
車両預託金	47,380	47,380	0
敷金(駐車場)	36,000	35,000	1,000
投資有価証券	2,905,045	29,294,387	△26,389,342
その他固定資産合計	208,534,911	186,327,078	22,207,833
固定資産合計	1,253,800,902	1,304,497,027	△50,696,125
資産合計	2,390,268,772	2,170,013,814	220,254,958
II 負債の部			
1. 流動負債			
未払金	298,058,871	148,949,937	149,108,934
預り金	30,069,943	2,033,868	28,036,075
前受金	3,705,250	3,244,200	461,050
買掛金	83,123,012	26,015,271	57,107,741
賞与引当金	14,435,763	14,657,394	△221,631
短期リース債務	648,000	1,296,000	△648,000
未払法人税	412,000	2,438,300	△2,026,300
流動負債合計	430,452,839	198,634,970	231,817,869
2. 固定負債			
退職給付引当金	108,278,724	124,138,975	△15,860,251
リース債務	0	648,000	△648,000
固定負債合計	108,278,724	124,786,975	△16,508,251
負債合計	538,731,563	323,421,945	215,309,618
III 正味財産の部			
1. 指定正味財産			
助成金	8,037,209	0	8,037,209
寄附金	528,014,156	528,014,156	0
指定正味財産合計	536,051,365	528,014,156	8,037,209
(うち基本財産への充当額)	(528,014,156)	(528,014,156)	(0)
(うち特定資産への充当額)	(8,037,209)	(0)	(8,037,209)
2. 一般正味財産			
(うち基本財産への充当額)	(35,964,844)	(35,964,844)	(0)
(うち特定資産への充当額)	(404,857,609)	(469,938,525)	(△65,080,916)
正味財産合計	1,851,537,209	1,846,591,869	4,945,340
負債及び正味財産合計	2,390,268,772	2,170,013,814	220,254,958

2 正味財産増減計算書

令和2年4月1日から令和3年3月31日まで

(単位:円)

科 目	当 年 度	前 年 度	増 減
I 一般正味財産増減の部			
1. 経常増減の部			
(1) 経常収益			
基本財産運用益	5,517,750	5,517,750	0
特定資産運用益	848,644	832,357	16,287
受取会費	4,900,000	4,900,000	0
事業収益	3,929,727,882	3,453,798,938	475,928,944
受取補助金等	489,348,348	584,001,525	△ 94,653,177
受取負担金	12,514,403	12,763,726	△ 249,323
スポーツ少年団登録料	3,119,400	3,529,800	△ 410,400
雑収益	5,642,911	4,657,002	985,909
経常収益計	4,451,619,338	4,070,001,098	381,618,240
(2) 経常費用			
事業費	[4,408,196,179]	[4,041,729,446]	[366,466,733]
役員報酬	13,551,009	14,306,346	△ 755,337
給料手当	224,947,012	214,339,982	10,607,030
退職給付費用	5,040,721	10,704,258	△ 5,663,537
福利厚生費	56,393,724	54,338,133	2,055,591
推進員給料手当	12,302,400	8,379,300	3,923,100
臨時雇賃金	19,787,933	28,352,286	△ 8,564,353
諸謝金	5,497,947	10,086,620	△ 4,588,673
旅費交通費	6,119,060	16,795,388	△ 10,676,328
県登録什器備品費	1,240,000	2,336,200	△ 1,096,200
消耗品費	31,358,007	25,996,442	5,361,565
修繕費	37,786,275	30,042,198	7,744,077
印刷製本費	3,773,860	5,632,992	△ 1,859,132
光熱水料費	42,449,481	55,274,692	△ 12,825,211
燃料費	380,685	754,320	△ 373,635
会議費	43,912	470,701	△ 426,789
通信運搬費	5,465,732	5,620,076	△ 154,344
保険料	2,628,293	4,026,378	△ 1,398,085
支払手数料	11,304,669	10,342,440	962,229
交際費	0	164,728	△ 164,728
委託費	101,851,896	127,356,510	△ 25,504,614
賃借料	15,973,472	16,571,233	△ 597,761
支払負担金	2,876,911	4,926,635	△ 2,049,724
減価償却費	21,038,084	13,153,352	7,884,732
支払補助金	133,939,511	244,245,656	△ 110,306,145
租税公課	3,127,750	3,149,703	△ 21,953
学校給食物資費	3,647,761,744	3,133,923,201	513,838,543
雑費	644,291	439,676	204,615
支援金	480,000	0	480,000
支払加算金	431,800	0	431,800

2 正味財産増減計算書

令和2年4月1日から令和3年3月31日まで

(単位:円)

科 目	当 年 度	前 年 度	増 減
管理費	[44,800,991]	[30,822,663]	[13,978,328]
役員報酬	5,131,394	4,277,604	853,790
給料手当	21,143,475	17,543,031	3,600,444
退職給付費用	310,537	0	310,537
福利厚生費	7,062,638	1,678,962	5,383,676
臨時雇賃金	831,814	547,305	284,509
旅費交通費	428,278	305,572	122,706
消耗品費	126,500	0	126,500
光熱水料費	4,699,463	2,745,868	1,953,595
通信運搬費	46,390	18,237	28,153
保険料	392,870	411,510	△ 18,640
支払手数料	223,400	193,600	29,800
交際費	45,000	37,000	8,000
委託費	3,700,000	2,916,760	783,240
賃借料	629,732	123,464	506,268
支払負担金	23,000	22,700	300
租税公課	6,500	1,050	5,450
経常費用計	4,452,997,170	4,072,552,109	380,445,061
当期経常増減額	△ 1,377,832	△ 2,551,011	1,173,179
2. 経常外増減の部			
(1) 経常外収益			
過年度受取補助金	[892,969]	[0]	[892,969]
過年度受取補助金	892,969	0	892,969
経常外収益計	892,969	0	892,969
(2) 経常外費用			
除却損失	[1,302,037]	[9]	[1,302,028]
建物除却損	1,029,002	0	1,029,002
構築物除却損	273,027	0	273,027
建物付属設備除却損	4	1	3
什器備品除却損	4	8	△ 4
過年度支払補助金	[892,969]	[0]	[892,969]
過年度支払補助金	892,969	0	892,969
経常外費用計	2,195,006	9	2,194,997
当期経常外増減額	△ 1,302,037	△ 9	△ 1,302,028
税引前当期一般正味財産増減額	△ 2,679,869	△ 2,551,020	△ 128,849
法人税、住民税及び事業税	412,000	2,438,300	△ 2,026,300
当期一般正味財産増減額	△ 3,091,869	△ 4,989,320	1,897,451
一般正味財産期首残高	1,318,577,713	1,323,567,033	△ 4,989,320
一般正味財産期末残高	1,315,485,844	1,318,577,713	△ 3,091,869
II 指定正味財産増減の部			
受取補助金等	[8,313,637]	[0]	[8,313,637]
受取日本スポーツ振興センター助成金	8,313,637	0	8,313,637
一般正味財産への振替額	[△ 276,428]	[0]	[△ 276,428]
一般正味財産への振替額	△ 276,428	0	△ 276,428
当期指定正味財産増減額	8,037,209	0	8,037,209
指定正味財産期首残高	528,014,156	528,014,156	0
指定正味財産期末残高	536,051,365	528,014,156	8,037,209
III 正味財産期末残高	1,851,537,209	1,846,591,869	4,945,340

3 正味財産増減計算書内訳表

令和2年4月1日から令和3年3月31日まで

(単位:円)

科 目	公益目的事業会計	収益事業等会計	法人会計	合 計
I 一般正味財産増減の部				
1. 経常増減の部				
(1) 経常収益				
基本財産運用益	[1,574,712]	[0]	[3,943,038]	[5,517,750]
基本財産受取利息	1,574,712	0	1,574,712	3,149,424
基本財産受取賃貸料	0	0	2,368,326	2,368,326
特定資産運用益	[424,322]	[0]	[424,322]	[848,644]
特定資産受取利息	424,322	0	424,322	848,644
受取会費	[2,450,000]	[0]	[2,450,000]	[4,900,000]
受取会費	2,450,000	0	2,450,000	4,900,000
事業収益	[3,912,520,344]	[17,207,538]	[0]	[3,929,727,882]
受取使用料	33,671,927	12,938,667	0	46,610,594
受取手数料	66,049	1,667,253	0	1,733,302
受取受講料	2,915,546	2,601,618	0	5,517,164
大会参加料等収益	103,186	0	0	103,186
学校給食物資収益	3,875,763,636	0	0	3,875,763,636
受取補助金等	[435,298,718]	[10,884,095]	[43,165,535]	[489,348,348]
受取県委託料等	7,381,494	173,681	1,128,932	8,684,107
受取県補助金	198,014,940	4,315,860	7,672,640	210,003,440
受取日スポ協委託料	181,819	0	0	181,819
受取日スポ協補助金等	1,336,000	0	0	1,336,000
受取県指定管理料	224,687,465	5,286,763	34,363,963	264,338,191
受取民間助成金	1,200,000	0	0	1,200,000
受取日本スポーツ振興センター助成金	2,497,000	831,363	0	3,328,363
受取補助金等振替額	0	276,428	0	276,428
受取負担金	[11,656,487]	[857,916]	[0]	[12,514,403]
県民体育大会開催費事業収益	409,091	0	0	409,091
スポーツ安全協会兵庫県支部等負担金	10,521,851	857,916	0	11,379,767
近畿スポーツ少年大会負担金	125,545	0	0	125,545
近畿競技別交流大会負担金	600,000	0	0	600,000
スポーツ少年団登録料	[3,119,400]	[0]	[0]	[3,119,400]
スポーツ少年団登録料	3,119,400	0	0	3,119,400
雑収益	[5,548,666]	[88,462]	[5,783]	[5,642,911]
受取利息	97,248	0	0	97,248
太陽光売電料	1,472,032	0	0	1,472,032
受取賃借料	262,500	0	0	262,500
受取損害負担金	380,169	0	0	380,169
受取加算金	452,700	0	0	452,700
その他雑収益	2,884,017	88,462	5,783	2,978,262
経常収益計	4,372,592,649	29,038,011	49,988,678	4,451,619,338
(2) 経常費用				
事業費	[4,374,061,182]	[34,134,997]	[0]	[4,408,196,179]
役員報酬	12,664,710	886,299	0	13,551,009
給料手当	214,250,792	10,696,220	0	224,947,012
退職給付費用	4,939,026	101,695	0	5,040,721
福利厚生費	52,929,490	3,464,234	0	56,393,724
推進員給料手当	12,302,400	0	0	12,302,400
臨時雇賃金	18,047,283	1,740,650	0	19,787,933
諸謝金	4,041,800	1,456,147	0	5,497,947
旅費交通費	6,071,899	47,161	0	6,119,060
県登録什器備品費	1,240,000	0	0	1,240,000
消耗品費	30,452,403	905,604	0	31,358,007
修繕費	36,832,275	954,000	0	37,786,275
印刷製本費	3,729,860	44,000	0	3,773,860
光熱水料費	41,703,340	746,141	0	42,449,481
燃料費	380,685	0	0	380,685
会議費	43,912	0	0	43,912
通信運搬費	5,460,556	5,176	0	5,465,732
保険料	2,472,028	156,265	0	2,628,293
支払手数料	10,289,730	1,014,939	0	11,304,669
委託費	93,134,037	8,717,859	0	101,851,896
賃借料	15,797,450	176,022	0	15,973,472
支払負担金	2,876,911	0	0	2,876,911
減価償却費	18,170,799	2,867,285	0	21,038,084
支払補助金	133,939,511	0	0	133,939,511
租税公課	2,972,450	155,300	0	3,127,750
学校給食物資費	3,647,761,744	0	0	3,647,761,744
雑費	644,291	0	0	644,291

3 正味財産増減計算書内訳表

令和2年4月1日から令和3年3月31日まで

(単位:円)

科 目	公益目的事業会計	収益事業等会計	法人会計	合 計
支援金	480,000	0	0	480,000
支払加算金	431,800	0	0	431,800
管理費	[0]	[0]	[44,800,991]	[44,800,991]
役員報酬	0	0	5,131,394	5,131,394
給料手当	0	0	21,143,475	21,143,475
退職給付費用	0	0	310,537	310,537
福利厚生費	0	0	7,062,638	7,062,638
臨時雇賃金	0	0	831,814	831,814
旅費交通費	0	0	428,278	428,278
消耗品費	0	0	126,500	126,500
光熱水料費	0	0	4,699,463	4,699,463
通信運搬費	0	0	46,390	46,390
保険料	0	0	392,870	392,870
支払手数料	0	0	223,400	223,400
交際費	0	0	45,000	45,000
委託費	0	0	3,700,000	3,700,000
賃借料	0	0	629,732	629,732
支払負担金	0	0	23,000	23,000
租税公課	0	0	6,500	6,500
経常費用計	4,374,061,182	34,134,997	44,800,991	4,452,997,170
当期経常増減額	△1,468,533	△5,096,986	5,187,687	△1,377,832
2. 経常外増減の部				
(1) 経常外収益				
過年度受取補助金	[892,969]	[0]	[0]	[892,969]
過年度受取補助金	892,969	0	0	892,969
経常外収益計	892,969	0	0	892,969
(2) 経常外費用				
除却損失	[1]	[1,302,036]	[0]	[1,302,037]
建物除却損	0	1,029,002	0	1,029,002
構築物除却損	0	273,027	0	273,027
建物付属設備除却損	0	4	0	4
什器備品除却損	1	3	0	4
過年度支払補助金	[892,969]	[0]	[0]	[892,969]
過年度支払補助金	892,969	0	0	892,969
経常外費用計	892,970	1,302,036	0	2,195,006
当期経常外増減額	△1	△1,302,036	0	△1,302,037
税引前当期一般正味財産増減額	△1,468,534	△6,399,022	5,187,687	△2,679,869
法人税、住民税及び事業税	0	412,000	0	412,000
当期一般正味財産増減額	△1,468,534	△6,811,022	5,187,687	△3,091,869
一般正味財産期首残高	1,304,797,858	41,587,535	△27,807,680	1,318,577,713
一般正味財産期末残高	1,303,329,324	34,776,513	△22,619,993	1,315,485,844
II 指定正味財産増減の部				
受取補助金等	[0]	[8,313,637]	[0]	[8,313,637]
受取日本スポーツ振興センター助成金	0	8,313,637	0	8,313,637
一般正味財産への振替額	[0]	[△276,428]	[0]	[△276,428]
一般正味財産への振替額	0	△276,428	0	△276,428
当期指定正味財産増減額	0	8,037,209	0	8,037,209
指定正味財産期首残高	526,557,565	0	1,456,591	528,014,156
指定正味財産期末残高	526,557,565	8,037,209	1,456,591	536,051,365
III 正味財産期末残高	1,829,886,889	42,813,722	△21,163,402	1,851,537,209

4 財務諸表に対する注記

1. 財務諸表は、公益法人会計基準（平成20年4月11日、平成21年10月16日改正 内閣府公益認定委員会）に準拠し作成している。
2. 継続組織の前提に関する注記
組織を継続するための前提に重要な疑義または状況は存在していない。
3. 重要な会計方針
 - (1) 有価証券の評価基準及び評価方法
満期保有目的の有価証券・・・償却原価法（定額法）による。
なお、取得価額と債券金額との差額について重要性が乏しいものは取得価額とする。
 - (2) 棚卸資産の評価基準及び評価方法
最終仕入原価法によっている。
 - (3) 固定資産の減価償却の方法
 - ① 有形固定資産及び無形固定資産（リース資産を除く）
定率法によっている。（平成10年4月1日以降に取得した建物及び無形固定資産は定額法）
 - ② リース資産の減価償却の方法
所有権移転外ファイナンスリース取引に係る資産。
リース期間を耐用年数とし、残存価格をゼロとする定額法によっている。
 - (4) 引当金の計上基準
 - ① 賞与引当金・・・職員に対する賞与の支給に備えるため、支給見込額のうち当期に帰属する金額を計上している。
 - ② 退職給付引当金・・・職員の退職給付に備えるため、当期末における退職給付債務に基づき、当期末において発生していると認められる額を計上している。
なお、退職給付債務は自己都合要支給額に相当する額を計上している。
 - (5) 消費税等の会計処理
消費税等の会計処理は、税抜方式によっている。
4. 基本財産及び特定資産の増減額及びその残高
基本財産及び特定資産の増減額及びその残高は、次のとおりである。

(単位:円)

科 目	前期末残高	当期増加額	当期減少額	当期末残高
基本財産				
土地	118,229,000	0	0	118,229,000
投資有価証券	445,750,000	0	0	445,750,000
小 計	563,979,000	0	0	563,979,000
特定資産				
建物付属設備	0	8,313,637	276,428	8,037,209
退職給付引当資産	84,252,424	5,351,258	21,211,509	68,392,173
減価償却引当資産	469,938,525	21,038,084	86,119,000	404,857,609
小 計	554,190,949	34,702,979	107,606,937	481,286,991
合 計	1,118,169,949	34,702,979	107,606,937	1,045,265,991

建物付属設備は日本スポーツ振興センターからの助成金を原資として取得したことによる増加である。

退職給付引当資産は退職金の支払いに、減価償却引当資産は天王ダムスポーツガーデン事務所等の建替費用に充てている。

5. 基本財産及び特定資産の財源等の内訳
基本財産及び特定資産の財源等の内訳は、次のとおりである。

(単位:円)

科目	当期末残高	(うち指定正味財産 からの充当額)	(うち一般正味財産 からの充当額)	(うち負債に対応する額)
基本財産				
土地	118,229,000	(118,229,000)	0	0
投資有価証券	445,750,000	(409,785,156)	(35,964,844)	0
小計	563,979,000	(528,014,156)	(35,964,844)	0
特定資産				
建物付属設備	8,037,209	(8,037,209)	0	0
退職給付引当資産	68,392,173	0	0	(68,392,173)
減価償却引当資産	404,857,609	0	(404,857,609)	0
小計	481,286,991	(8,037,209)	(404,857,609)	(68,392,173)
合計	1,045,265,991	(536,051,365)	(440,822,453)	(68,392,173)

6. 担保に供している資産
なし

7. 固定資産の取得価額、減価償却累計額及び当期末残高
固定資産の取得価額、減価償却累計額及び当期末残高は、次のとおりである。

(単位:円)

科目	取得価額	減価償却累計額	圧縮特定引当金	当期末残高
特定資産				
建物付属設備	8,313,637	276,428	0	8,037,209
その他固定資産				
建物	265,029,559	176,431,091	0	88,598,468
構築物	67,970,606	52,388,497	4,846,000	10,736,109
建物付属設備	167,868,034	132,822,116	0	35,045,918
車両運搬具	14,448,096	12,330,096	0	2,118,000
什器備品	58,701,185	47,126,178	0	11,575,007
リース資産	6,000,000	5,400,000	0	600,000
ソフトウェア	36,259,034	26,144,417	0	10,114,617
合計	624,590,151	452,918,823	4,846,000	166,825,328

8. 保証債務等の偶発債務
なし

9. 満期保有目的の債券の内訳並びに帳簿価額、時価及び評価損益
満期保有目的の債券の内訳並びに帳簿価額、時価及び評価損益は、次のとおりである。

(単位:円)

種類及び銘柄	帳簿価額	時価	評価損益
第27回兵庫県住宅供給公社債	50,000,000	50,000,000	—
兵庫県金銭消費貸借契約	100,000,000	100,000,000	—
兵庫県平成27年度第13回公募公債	100,000,000	101,760,000	1,760,000
第418回大阪府公募公債	10,000,000	10,107,000	107,000
第28回兵庫県住宅供給公社債	50,000,000	50,000,000	—
兵庫県第12回15年公募公債	200,000,000	211,680,000	11,680,000
愛知県平成28年度第12回公募公債	100,000,000	100,480,000	480,000
第31回兵庫県住宅供給公社債	40,000,000	40,000,000	—
兵庫県令和元年度第2回公募公債	100,000,000	99,900,000	△ 100,000
兵庫県令和元年度第8回公募公債	100,000,000	99,410,000	△ 590,000
合計	850,000,000	863,337,000	13,337,000

10. 補助金等の内訳並びに交付者、当期の増減額及び残高
補助金等の内訳並びに交付者、当期の増減額及び残高は、次のとおりである。

(単位:円)

補助金等の名称	交付者	前期末 残高	当期増加額	当期減少額	当期末 残高	貸借対照表上 の記載区分
補助金						
体育協会事業補助金(はばたけ兵庫)	兵庫県	0	120,112,484	120,112,484	0	-
国民体育大会選手派遣事業	兵庫県	0	3,808,372	3,808,372	0	-
体育協会運営補助金(人件費)	兵庫県	0	47,954,000	47,954,000	0	-
代替地方大会開催事業	兵庫県	0	21,479,239	21,479,239	0	-
プロジェクト準備室事業	兵庫県	0	16,649,345	16,649,345	0	-
委託料						
県立海洋体育館	兵庫県	0	1,729,300	1,729,300	0	-
県立円山川公苑	兵庫県	0	226,274	226,274	0	-
県立武道館	兵庫県	0	3,170,910	3,170,910	0	-
県立弓道場	兵庫県	0	3,557,623	3,557,623	0	-
ドメイン防止教育・啓発事業収益	日本スポーツ協会	0	181,819	181,819	0	-
指定管理料						
県立海洋体育館	兵庫県	0	34,366,366	34,366,366	0	-
県立円山川公苑	兵庫県	0	85,330,912	85,330,912	0	-
県立武道館	兵庫県	0	140,670,912	140,670,912	0	-
県立弓道場	兵庫県	0	3,970,001	3,970,001	0	-
助成金						
組織整備費助成金	日本スポーツ協会	0	1,336,000	1,336,000	0	-
スポーツ振興くじ助成金 (toto)	日本スポーツ振興センター	0	8,313,637	276,428	8,037,209	指定正味財産
スポーツ振興くじ助成金 (toto)	日本スポーツ振興センター	0	3,328,363	3,328,363	0	-
ゲオリー小学生育成財団助成金	ゲオリー小学生育成財団	0	1,000,000	1,000,000	0	-
ユハイム体育スポーツ振興会助成金	ユハイム体育スポーツ振興会	0	200,000	200,000	0	-
合 計		0	497,385,557	489,348,348	8,037,209	-

11. 指定正味財産から一般正味財産への振替額の内訳
指定正味財産から一般正味財産への振替額の内訳は、次のとおりである。

(単位:円)

内 容	金 額
経常収益への振替額	
減価償却費計上による振替額	276,428
合 計	276,428

12. 関連当事者との取引の内容
関連当事者との取引内容等は、次のとおりである。

(1) 名称及び関係

名 称 兵庫県 当財団の設立母体であり、当財団は県の方針に則し運営している。
所在地 兵庫県神戸市中央区下山手通5丁目10番1号

(2) 取引内容

関連当事者よりの収入

補助金 210,003,440 円
委託料 8,684,107 円
指定管理料 264,338,191 円

関連当事者に対する短期金銭債権高 5,546,860 円
関連当事者に対する短期金銭債務高 59,734,056 円

13. 重要な後発事象
なし

5 附属明細書

1. 基本財産及び特定資産の明細

基本財産及び特定資産の明細については、財務諸表の注記において記載している。

2. 引当金の明細

引当金の当期の増減額及び残高は、次のとおりである。

(単位:円)

科 目	期首残高	当期増加額	当期減少額		期末残高
			目的使用	その他	
賞与引当金	14,657,394	14,435,763	14,657,394	0	14,435,763
退職給付引当金	124,138,975	5,351,258	21,211,509	0	108,278,724

6 財 産 目 録

令和3年3月31日現在

(単位：円)

貸借対照表科目	場所・物量等	使用目的等	金額	
(流動資産)	現金	天王ダムスポーツガーデン	72,350	
		県立海洋体育館	166,200	
		県立円山川公苑	運転資金及び施設使用料他	218,550
		県立武道館		129,430
		県立弓道場		30,000
		小計		616,530
	普通預金	事務局	運転資金及び施設使用料他	
		三井住友銀行神戸営業部		89,629,823
		三井住友銀行神戸営業部 toto		3,769,743
		三井住友銀行神戸営業部 弓道		1,738,570
三井住友銀行兵庫県庁出張所 少		7,835,435		
三井住友銀行鈴蘭台支店		2,498,890		
学校給食・食育支援センター				
みなと銀行社支店		337,813,004		
みなと銀行社支店(補助金)		27,883,000		
県立海洋体育館				
みなと銀行芦屋駅前支店		2,525,742		
尼崎信用金庫打出支店		14,634,226		
県立円山川公苑				
但馬銀行城崎支店		17,770,621		
県立武道館				
姫路信用金庫手柄支店	43,894,789			
小計		549,993,843		
売掛金	学校給食・食育支援センター	学校給食用物資売掛代金	415,213,624	
未収金	事務局	支払補助金他	43,499,633	
	学校給食・食育支援センター	賃借料他	29,249	
	県立海洋体育館	施設使用料他	2,040,211	
	県立円山川公苑	"	210,236	
	県立武道館	"	283,793	
	小計		46,063,122	
未収消費税		未収消費税	16,640,168	
前払金	県立海洋体育館		91,000	
	県立円山川公苑		434,640	
	小計		525,640	
前払費用	事務局	事業経費	734,470	
	学校給食・食育支援センター		38,500	
	小計		772,970	
商品	学校給食・食育支援センター	学校給食用商品	106,641,973	
流動資産合計			1,136,467,870	

(単位：円)

貸借対照表科目		場所・物量等	使用目的等	金額
(固定資産) 基本財産 563,979,000	土地	学校給食・食育支援センター (12,367平米)	公益目的保有財産	118,229,000
	投資有価証券	兵庫県金銭消費貸借契約 兵庫県	公益目的保有財産	100,000,000
		兵庫県平成27年度第13回公募公債 東海東京証券		45,750,000
		兵庫県第12回15年公募公債 みずほ証券		200,000,000
		愛知県平成28年度第12回公募公債 東海東京証券		100,000,000
		小計	445,750,000	
特定資産 481,286,991	建物附属設備	天王ダムスポーツガーデン	収益事業の財源とする財産	8,037,209
	退職給付引当資産	兵庫県平成27年度第13回公募公債 東海東京証券	公益目的保有財産	17,771,746
		三井住友銀行普通預金510 三井住友銀行		50,620,427
				小計
	減価償却引当資産	兵庫県令和元年度第2回公募公債 大和証券	公益・収益事業目的保有財産	100,000,000
兵庫県令和元年度第8回公募公債 大和証券		100,000,000		
第27回兵庫県住宅供給公社債 東海東京証券		50,000,000		
第28回兵庫県住宅供給公社債 東海東京証券		47,094,955		
第31回兵庫県住宅供給公社債 岡三証券		40,000,000		
兵庫県平成27年度第13回公募公債 東海東京証券		36,478,254		
第418回大阪府公募公債 SMB C日興証券		10,000,000		
三井住友銀行普通預金481 三井住友銀行		21,284,400		
		小計	404,857,609	

(単位：円)

貸借対照表科目		場所・物量等	使用目的等	金額
その他固定資産 208,534,911	土地	学校給食・食育支援センター (303.56平米)	公益目的保有財産	45,424,054
	建物	学校給食・食育支援センター 天王ダムスポーツガーデン	公益目的保有財産	46,627,738
			収益事業の財源とする財産	41,970,730
			小計	88,598,468
	構築物	学校給食・食育支援センター 天王ダムスポーツガーデン	公益目的保有財産	4
			収益事業の財源とする財産	10,736,105
			小計	10,736,109
	建物付属設備	学校給食・食育支援センター 事務局 天王ダムスポーツガーデン	公益目的保有財産	12,748,604
			各事業共用財産	130,617
			収益事業の財源とする財産	22,166,697
			小計	35,045,918
	車両運搬具	学校給食・食育支援センター	公益目的保有財産	2,118,000
	什器備品	学校給食・食育支援センター 事務局 天王ダムスポーツガーデン	公益目的保有財産他	10,456,070
			各事業共用財産	1,086,695
			収益事業の財源とする財産	32,242
		小計	11,575,007	
リース資産	兵庫県立武道館	公益目的保有財産	600,000	
ソフトウェア	学校給食・食育支援センター 事務局	公益目的保有財産	5,951,218	
		各事業共用財産	4,163,399	
		小計	10,114,617	
電話加入権	学校給食・食育支援センター 事務局	公益目的保有財産	150,900	
			474,300	
		小計	625,200	
長期前払費用	学校給食・食育支援センター 事務局	公益目的保有財産	702,630	
			6,483	
		小計	709,113	
車両預託金	学校給食・食育支援センター	公益目的保有財産	47,380	
敷金	事務局	各事業共用財産	36,000	
投資有価証券	第28回兵庫県住宅供給公社債 東海東京証券	運用益を公益事業財源に充当	2,905,045	
固定資産合計				1,253,800,902
資産合計				2,390,268,772

(単位：円)

貸借対照表科目		場所・物量等	使用目的等	金額
(流動負債)	未払金	事務局	社会保険料及び業務委託料他	97,969,710
		学校給食・食育支援センター		172,428,869
		県立海洋体育館		4,660,348
		県立円山川公苑		5,313,650
		県立武道館		17,655,486
		スポーツ少年団		30,808
			小計	298,058,871
	預り金	事務局	社会保険料・所得税他	1,913,943
		学校給食・食育支援センター		28,117,507
		県立海洋体育館		5,282
県立武道館		33,211		
		小計	30,069,943	
前受金	事務局	施設使用料他	821,600	
	県立海洋体育館		2,283,800	
	県立円山川公苑		8,300	
	県立武道館		591,550	
		小計	3,705,250	
買掛金	学校給食・食育支援センター	学校給食用物資仕入代金	83,123,012	
賞与引当金	職員分	賞与の支払いに備えたもの	14,435,763	
短期リース債務	県立武道館	公益目的保有財産	648,000	
未払法人税		法人税	412,000	
流動負債合計				430,452,839
(固定負債)	退職給付引当金	職員分	退職金の支払いに備えたもの	108,278,724
固定負債合計				108,278,724
負債合計				538,731,563
正味財産				1,851,537,209