

平成27年度 事業報告及び決算書

平成27年4月1日から
平成28年3月31日まで

公益財団法人 兵庫県体育協会

目 次

I 協会の概要	頁
1 目的	1
2 所在地	1
3 設立年月日	1
4 基本財産	1
5 組織機構	1
6 沿革	4
7 理事会・評議員会等の開催	5
II 事業の実施状況	
i 県民スポーツの普及・振興	
1 県民スポーツ普及・振興事業	6
2 スポーツ指導者養成事業	7
ii 競技力の向上	
1 国民体育大会等派遣事業	8
2 選手育成・強化対策事業	8
iii スポーツ少年団事業の推進	12
iv 学校給食の充実・食育支援事業の推進	13
v 体育・スポーツ施設の管理運営	
1 公の施設の管理運営事業	14
(1) 兵庫県立海洋体育館管理運営事業	14
(2) 兵庫県立円山川公苑管理運営事業	15
(3) 兵庫県立武道館管理運営事業	16
(4) 兵庫県立弓道場管理運営事業	18
2 健康増進施設の管理運営事業	19
兵庫県天王ダムスポーツガーデン管理運営事業	19
III 決算書	
1 貸借対照表	20
2 正味財産増減計算書	21
3 正味財産増減計算書内訳表	22
4 財務諸表に対する注記	24
5 附属明細書	27
6 財産目録	28

I 協会の概要

1 目的

県民の体力の向上、児童・生徒の健全な発育及びスポーツ精神の高揚を図り、もってスポーツの振興、健康の増進、文化の高揚及び福祉の増進に寄与することを目的とする。

2 所在地(平成28年3月31日現在)

〒650-0011 神戸市中央区下山手通4丁目16番3号
Tel (078)332-2344 Fax (078)332-2375

3 設立年月日

昭和63年3月31日

4 基本財産(平成28年3月31日現在)

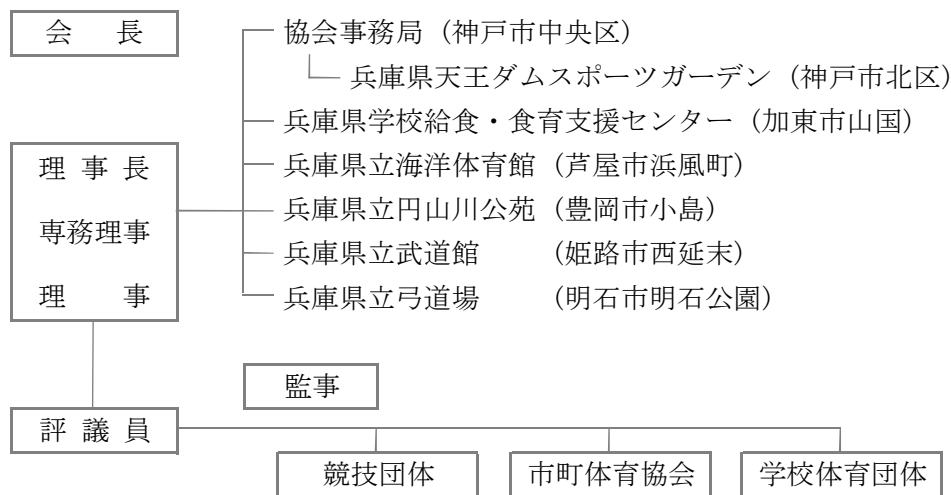
563,979,000円

(内 訳)

兵庫県出えん金	366,080,000円
寄付	197,489,000円
	(内土地 118,229,000円)
兵庫県体育協会予算から繰入	410,000円

5 組織機構(平成28年3月31日現在)

(1) 組織



(2) 役員数

会長	理 事 (22)			監事	評議員
	理事長	専務理事	理事		
1	1	2	19	3	82

平成28年3月31日現在

役職名	氏 名	就任年月	所 属 団 体 等
理事長	吉 本 知 之	24. 4	兵庫県副知事
副会長	高 井 芳 朗	25. 4	兵庫県教育長
〃	平 松 純 子	24. 4	国際スケート連盟 理事
〃	篠 崎 治	24. 4	兵庫県軟式野球連盟 会長
〃	植 月 正 章	24. 4	一般財団法人兵庫陸上競技協会 会長
〃	川 島 龍 一	24. 4	一般社団法人兵庫県医師会 会長
〃	稲 垣 嗣 夫	24. 4	神戸新聞グループ経営会議 名誉顧問
〃	尾 山 基	26. 6	株式会社アシックス 代表取締役社長CEO
専務理事	安 部 邦 明	26. 4	公益財団法人兵庫県体育協会
〃	濱 田 浩 嗣	27. 4	公益財団法人兵庫県体育協会
理 事	船 田 一 彦	25. 4	兵庫県教育委員会事務局体育保健課長
〃	八 木 康 文	27. 4	兵庫県教育委員会事務局スポーツ振興課長
〃	川 瀬 武 晴	24. 4	兵庫県セーリング連盟 名誉会長
〃	井 上 弼 子	24. 4	兵庫県なぎなた連盟 副会長
〃	河 野 修 一 郎	24. 4	一般財団法人兵庫県剣道連盟 会長
〃	岩 島 直 巳	24. 4	兵庫県スケート連盟 理事長
〃	荒 木 紀 一	24. 4	兵庫県水泳連盟 名誉会長
〃	小 高 正 宏	24. 4	兵庫県ウエイトリフティング協会 理事長
〃	平 川 和 文	24. 4	神戸大学 名誉教授
〃	永 井 邦 治	27. 6	兵庫県高等学校体育連盟 会長
〃	岡 田 健 二	27. 6	公益財団法人神戸市スポーツ教育協会
〃	福 田 淳 子	27. 6	兵庫県小学校長会 理事
監 事	山 本 康 典	27. 4	公益財団法人兵庫県体育協会 監事
〃	大 原 康 昇	24. 4	兵庫県ハンドボール協会 常任理事
〃	渡 邊 康 夫	24. 4	公認会計士

(3) 加盟団体数

平成28年3月31日現在

区 分	団 体 数	内 訳		
		競 技 団 体	市町体育協会	学校体育団体
団 体 数	100	57	41	2

(4) 加盟団体

競 技 団 体 名		加盟年月日	競 技 団 体 名		加盟年月日
1	(一財)兵庫陸上競技協会	S 5.6.18	32	兵庫県クレー射撃協会	S37.4.1
2	(一社)兵庫県サッカー協会	S 5.6.18	33	兵庫県ライフル射撃協会	S30.4.1
3	兵庫県卓球協会	S 5.6.18	34	兵庫県フォークダンス連盟	S32.4.1
4	兵庫県軟式野球連盟	S 5.6.18	35	兵庫県なぎなた連盟	S43.4.1
5	(公財)兵庫県馬術連盟	S 5.6.18	36	兵庫県銃剣道連盟	S43.6.23
6	兵庫県柔道連盟	S 5.6.18	37	兵庫県空手道連盟	S43.6.23
7	兵庫県水泳連盟	S 5.6.18	38	兵庫県アーチェリー連盟	S41.4.1
8	兵庫県セーリング連盟	S24.1.27	39	兵庫県カヌー協会	S46.4.1
9	兵庫県バレーボール協会	S24.1.27	40	兵庫県アイスホッケー連盟	S60.5.7
10	兵庫県ラグビーフットボール協会	S 5.6.18	41	(一社)兵庫県ホウリング連盟	S60.5.7
11	兵庫県ソフトテニス連盟	S 5.6.18	42	兵庫県少林寺拳法連盟	S63.5.27
12	兵庫県相撲連盟	S 5.6.18	43	兵庫県武術太極拳連盟	H 5.4.1
13	兵庫県バドミントン協会	S26.4.1	44	日本拳法兵庫県連盟	H 6.4.1
14	兵庫県山岳連盟	S24.1.27	45	兵庫県ヘタック・フール連盟	H 6.4.1
15	(一社)兵庫県テニス協会	S 5.6.18	46	兵庫県ゴルフ連盟	H 8.6.26
16	兵庫県ホッケー協会	S45.4.1	47	兵庫県トライアスロン協会	H 8.6.26
17	兵庫県ボクシング連盟	S24.1.27	48	兵庫県ゲートボール連合	H10.4.1
18	兵庫県体操協会	S24.1.27	49	兵庫県綱引連盟	H12.4.1
19	(一財)兵庫県バスケットボール協会	S24.1.27	50	兵庫県パワーリフティング協会	H13.4.1
20	兵庫県レスリング協会	S24.1.27	51	兵庫県ダンススポーツ連盟	H14.6.20
21	兵庫県ウエイトリフティング協会	S30.4.1	52	兵庫県アームレスリング連盟	H16.6.17
22	兵庫県ハンドボール協会	S24.1.27	53	合気道兵庫県連盟	H18.3.22
23	兵庫県自転車競技連盟	S27.4.1	54	兵庫県グラント・ゴルフ協会	H18.3.22
24	兵庫県フェンシング協会	S25.4.1	55	兵庫県トランポ・ロビックス協会	H19.6.28
25	兵庫県ソフトボール協会	S27.4.1	56	兵庫県スポーツハートン協会	H20.3.18
26	兵庫県弓道連盟	S27.4.1	57	兵庫県スポーツチャンバラ協会	H21.3.27
27	(一財)兵庫県剣道連盟	S 5.6.18	競 技 団 体 計		57
28	兵庫県野球連盟	S28.4.1	市 町 体 育 協 会		41
29	兵庫県ボート協会	S 5.6.18	学 校 体 育 団 体		2
30	兵庫県スキー連盟	S9.12.24	合 計		100
31	兵庫県スケート連盟	S27.4.1			

(5) 職員数

平成28年3月31日現在

区 分		職 員 数				
		派遣職員	協会職員	臨時職員等	嘱託員	計
事 務 局		11	2		4	17
施 設	兵庫県学校給食・食育支援センター	1	6	3	8	18
	兵庫県天王ダムスポーツガーデン				2	2
	兵庫県立海洋体育館		2	4	1	7
	兵庫県立円山川公苑		3	5	1	9
	兵庫県立武道館		2	7	3	12
	兵庫県立弓道場				1	1
合 計		12	15	19	20	66

6 沿 革

昭和5年6月18日：兵庫県体育協会を創立

昭和23年：兵庫県体育会を再建

昭和24年1月27日：兵庫県体育協会と改称

昭和63年3月31日：兵庫県教育委員会の許可を得て財団法人兵庫県体育協会を設立

事務所を神戸市中央区中山手通6丁目1番1号(兵庫県生田庁舎)に置く

平成4年8月1日：事務所を神戸市兵庫区荒田町2丁目1番17号(兵庫県荒田分室)に移転

平成10年5月19日：事務所を神戸市中央区中山手通6丁目1番1号(兵庫県生田庁舎)に移転

10月1日：財団法人兵庫県健康教育公社と統合

平成15年4月28日：事務所を神戸市中央区下山手通4丁目16番3号(兵庫県民会館)に移転

平成24年4月1日：兵庫県知事の認定を得て公益財団法人兵庫県体育協会へ移行

7 理事会・評議員会等の開催

会議名	開催場所	開催年月日	主 な 内 容
理 事 会	みなし決議	平成27年 4月1日	1 専務理事の選定の件 2 業務執行理事の業務分担の件 3 事務局長の承認の件
	兵庫県民 会館	平成27年 6月9日	1 平成26年度事業報告及び収支決算について 2 評議員選定委員会委員の変更について 3 参与の推挙について 4 平成27年度第1回評議員会について
	兵庫県民 会館	平成27年 9月1日	1 顧問の推挙について
	兵庫県民 会館	平成28年 1月12日	1 平成27年度公益財団法人兵庫県体育協会表彰について
	兵庫県民 会館	平成28年 3月8日	1 平成28年度事業計画及び収支予算について 2 平成27年度第2回評議員会の開催について 3 公益財団法人兵庫県体育協会定款変更について
	みなし決議	平成28年 3月10日	1 定款の一部改正の件
	みなし決議	平成28年 3月31日	1 理事長の選定の件 2 専務理事の選定の件 3 業務執行理事の業務分担の件 4 事務局長の承認の件
評議員会	兵庫県民 会館	平成27年 6月25日	1 平成26年度事業報告及び収支決算について 2 役員の選任について 3 評議員候補者の推薦について
	兵庫県民 会館	平成28年 3月28日	1 平成28年度事業計画及び収支予算について 2 役員の選任について 3 公益財団法人兵庫県体育協会定款変更について
	みなし決議	平成28年 3月29日	1 役員の選任の件
監事監査	兵庫県民 会館	平成27年 5月26日	平成26年度事業報告、収支及び決算に係る監査
評議員選定 委員会	兵庫県民 会館	平成27年 7月30日	評議員の選任

II 主な事業の実施状況

i 県民スポーツの普及・振興

1 県民スポーツ普及・振興事業

県民総スポーツを目指し、県民の体育・スポーツに対する理解と関心を深め、その実践への意欲を高める機会を提供するため、加盟団体と連携したスポーツ大会の開催など各種事業を実施した。

(1) 市町スポーツ振興補助事業

実施日	平成27年4月10日～平成28年3月12日
場 所	市町体育館・グラウンド等
参加者数	4,157人(21教室:18市町)

(2) 兵庫県民体育大会(一部県受託事業)

区 分	総合開会式	各競技別大会
実施日	平成27年5月10日	平成27年4月11日～平成28年2月21日
場 所	県立明石公園陸上競技場	県下14市町、県外4市町
参加者数	3,279人	56競技、41,410人

(3) スポーツクラブ21ひょうご支援事業

事業名	実施日	場 所	主な実施内容
クラブアドバイザー派遣事業	11/14～3/15	各クラブ、市町連絡協議会	派遣33クラブ、7市町
全県スポーツサミット	12/5	芦屋大学	クラブ関係者の研修・交流
全県スポーツ大会	7/12～1/23	加古川市立総合体育館他	ミニバスケットボール大会他8大会
クラブマネジメント研修会	10/10～1/31	県立但馬長寿の郷他	日本体育協会公認アシスタントマネージャー等資格取得研修
スポーツ情報の提供	通年	—	—

(4) 体育功労者等の表彰事業

事業名	兵庫県体育協会表彰
実施日	平成28年2月16日
場 所	兵庫県公館
受賞者数	体育功労賞等 180人

[内 訳]

区 分	受 賞 者
体育功労賞 31人	川瀬 武晴(兵庫県セーリング連盟)他 30人
優秀指導者賞 18人	藤川 広喜(陸上競技)他 17人
優秀選手賞 80人	国際大会出場者 矢木 舞香(陸上競技)他 26人
	第70回国民体育大会入賞者
	金メダル ディーン元気(陸上競技)他 12人
	銀メダル 田村 朋也(陸上競技)他 15人 銅メダル 田中 安梨(陸上競技)他 23人
マスターズ賞 47人	マスターズ賞
	優秀選手賞 常岡 靖文(水泳競技)他 41人 生涯現役賞 渡邊 健一(テニス)他 4人
奨励賞 4人	瀬川 善博(西宮市体育協会)他 3人

(5) 兵庫県中学校体育連盟振興補助事業

区 分	兵庫県中学校総合体育大会	兵庫県中学校新人種目別大会
実 施 日	7/22～1/14	8/24～12/27
場 所	兵庫県立但馬ドーム 他	神戸総合運動公園 他
実施競技数	18競技	16競技

(6) 生涯スポーツ県民ふれあい大会補助事業

対 象	兵庫県生涯スポーツ連合
実 施 日	平成27年11月23日
場 所	しあわせの村
事 業 内 容	ニュースポーツを中心とした競技大会を実施
参加者数	3,015人

2 スポーツ指導者養成事業

スポーツ指導者の資質の向上と活動の促進を図るため、スポーツ指導者研修会及び日本体育協会公認スポーツ指導者養成講習会等を実施した。

(1) 日本体育協会公認スポーツリーダー養成講習会

対 象	公認各競技指導員養成講習会参加者等
実 施 日	平成27年5月16日～17日
場 所	兵庫県民会館10階「福」
講 師	土肥 隆(兵庫県立大学)他
内 容	「指導者の役割」他
参加者数	44人

(2) 日本体育協会公認指導員養成講習会(日体協受託事業)

対 象	競技団体競技指導者	
実 施 日	11/28～12/6	10/25～11/30
種 目	バレーボール	ソフトテニス
参加者数	35人	23人

(3) 兵庫県スポーツ指導者研修会(日体協受託事業)

対 象	日本体育協会公認スポーツ指導者等
実 施 日	平成27年7月11日、平成28年1月24日
場 所	兵庫県民会館 けんみんホール
講 師	加藤 寛(神戸親和女子大学)他
内 容	「ユース年代のコーチング」
参加者数	560人

ii 競技力の向上

1 国民体育大会等派遣事業

国民体育大会等に兵庫県選手団を派遣した。

(1) 国民体育大会派遣事業 [第70回大会:天皇杯12位、皇后杯8位] (県補助事業)

	大会名	実施日	場所	派遣人数	備考
第70回	近畿ブロック大会	6/22～8/28	大阪市他	32競技 745人	
	2015紀の国わかやま国体	9/6～10/11	和歌山市他	35競技 513人	
第71回	ブロック予選会	11/28～12/6	大阪市	1競技 51人	アイスホッケー
	冬季大会	1/27～2/23	盛岡市他	3競技 94人	スケート・アイスホッケー・スキー

2 選手育成・強化対策事業

選手の育成・強化、指導者養成等に取り組み、高い競技水準の維持・一層の向上に努めるとともに、国民体育大会での継続的な入賞を目指すため、「世界にはばたけ兵庫プロジェクト」を策定し、強化合宿、指導者養成、健康調査等の事業を実施した。

(1) 組織拡充・強化(県補助事業)

会議名	スポーツ医・科学委員会	競技力向上委員会(正副委員長会議)	事務担当者会議
実施日	6/4, 3/3	10/27	3/4
場所	兵庫県民会館	兵庫県民会館	兵庫県民会館
参加人数	16人, 15人	3人	90人
実施内容	国体選手の競技力の向上及び疾病や傷害の予防に向けての会議を実施		

(2) 指導者養成事業(県補助事業)

ア 公認コーチ養成講習会等派遣 [日本体育協会公認コーチ・上級コーチ養成講習会]

派遣競技	派遣者数	派遣場所(共通科目)	派遣場所(専門科目)
ホッケー	1人	ホテル新大阪コンファレンスセンター	駿河台大学
ソフトボール	3人	ホテル新大阪コンファレンスセンター	日本体育大学
陸上競技	2人	ホテル新大阪コンファレンスセンター	味の素ナショナルトレーニングセンター
派遣者計	6人	—	

イ 「チーム兵庫プロジェクト・1」会議

会議名	ブロック戦略会議	国体戦略会議	プロジェクト・1セミナー
実施日	6/20	9/4	3/4
場所	兵庫県民会館	兵庫県民会館	兵庫県民会館
参加人数	134人	91人	90人
実施内容	国体での男女総合成績8位以内入賞を目指すため、会議・セミナーを実施		

ウ 競技力向上研修会

実施日	平成27年12月5日
場所	兵庫県看護協会会館 2F「ハーモニーホール」
内容	I 講演会 「世界3大会ファイナルへのプロセス」 佐々木 則夫(なでしこジャパン監督) II 第70回国民体育大会優勝監督顕彰 III スポーツ指導者海外派遣補助事業報告
参加者数	208人

エ スポーツ指導者海外派遣

実施日	平成27年7月1日～7月8日(8日)
場所	ニュージーランド クライストチャーチクラブ(ラグビー) 他
内容	本県競技力向上に資するため、世界各国のトップレベルの体系化された指導法や、効果的なトレーニング理論等の研修に指導者を派遣
参加者数	8団体 12人

(3) 選手強化・育成事業(県補助事業)

ア 選手強化事業

区分	県外合宿	県内合宿	合同練習
指導者数	270人	229人	1,749人
選手数	1,507人	1,075人	11,531人
実施内容	国体候補選手の重点強化のため、合宿・強化練習を実施		

区分	強化選手指定(A指定)	強化選手指定(B指定)
指定数	337人	108人
実施内容	国体での活躍が期待できる選手を指定し、その重点強化を実施	

区分	強化運動部指定	強化チーム指定
指定数	14団体	5団体
実施内容	国体での活躍が期待できる運動部・チームを指定し、その重点強化を実施	

区分	指導者招聘	チーム等招待	ドクター・トレーナー派遣	国体支援コーチ派遣
指導者数	22人	89人	110人	73人
実施内容	豊富な知識や経験のある指導者の派遣や、トップレベルチームの招待を実施			

事業名	スーパーアスリート養成事業	医・科学サポート事業
実施団体数	18団体	11団体
選手数	64人	27人
実施内容	オリンピックをはじめとする、国際大会等で活躍できるスーパーアスリートを養成するため、海外・国内での合宿や強化練習会を実施	フィジカルトレーニング・医事相談・栄養指導等、トップアスリートになるための医・科学の専門的手法を導入した事業を実施

イ 選手育成事業

事業名	スーパージュニア育成塾	ジュニアスポーツ教室
実施団体数	33団体	29団体
指導者数	545人	778人
選手数	2,546人	4,579人
実施内容	15歳以下の、国体を目指すなど優れた選手を対象に、強化合宿・練習等を実施	小・中学生を対象に、基本的技術等の指導や合同練習会を実施

事業名	子どもスポーツ体験教室 (ゴールデンエイジ・プロジェクト)	オリンピック選手によるスポーツ教室 (ゴールデンエイジ・プロジェクト)
実施団体数	20団体	4団体
指導者数	379人	51人
選手数	3,091人	217人
実施内容	小学4～6年生を対象に、スポーツ体験教室を実施	小学4～6年生を対象に、オリンピック選手等を講師としたスポーツ教室を実施

事業名	ひょうごジュニアスポーツアカデミー(ゴールデンエイジ・プロジェクト)
実施団体	兵庫体育・スポーツ科学学会、兵庫県教育委員会、兵庫県体育協会の共催
受講生数	78人
実施内容	選抜された小学4～6年生に身体能力開発・育成プログラム等を実施

事業名	拠点化推進事業
実施団体数	18団体
指導者数	498人
選手数	3,661人
実施内容	選手の発掘・育成・強化を一貫して行うことが可能な地域における拠点を整備し、地域に根付いた競技となるよう普及をめざして、体験教室・合宿等を実施

事業名	リトライ・スポーツ・プロジェクト
実施団体数	4団体
実施内容	ジュニア選手の埋もれた能力を他競技に活かす等、競技経験ゼロからの選手の発掘・育成をめざして、体験教室・合宿等を実施

ウ 各種団体補助事業

事業名	競技大会開催費補助事業
実施団体数	16団体
参加者数	5,693人
実施内容	一人ひとりが健康でいきいきと暮らす社会「スポーツ立県ひょうご」の実現をめざして各種競技会を実施

事業名	中体連指導力向上事業	中体連指導者研修事業
参加者数	2,266人	701人
実施場所	明石公園陸上競技場他	神戸市立舞子中学校他
実施内容	兵庫県中学校体育連盟と連携し、指導者講習会等を実施	

事業名	高体連指導者研修会	高体連選手派遣助成	高体連選手強化助成	
対象者	講師・指導者	1人	—	254人
	選手・受講者	41人	1,192人	1,249人
実施内容	兵庫県高等学校体育連盟と連携し、指導者育成や選手強化合宿等を実施			

(4) 選手サポート事業(県補助事業・日体協受託事業)

ア 国体選手の医・科学支援事業 [国体選手の健康調査] (県補助事業)

実施日	平成27年6月～平成28年2月
場所	河村循環器病クリニック他
内容	一次検診：問診 二次検診：運動負荷試験・心電図検査他
調査人数	一次検診：930人、二次検診：11人

イ アンチ・ドーピング研修会(日体協受託事業)

実施日	平成27年6月20日
場所	兵庫県民会館(神戸市中央区)
内容	講演「国民体育大会に向けたドーピングコントロールの留意点」 大澤 泰輔((一社)兵庫県薬剤師会 専務理事)
参加者数	国体競技監督等 134人

ウ 選手支援

対象施設	兵庫県立文化体育館	兵庫県立総合体育館	兵庫県立武道館	兵庫県立但馬ドーム
利用者数	92人	21人	—	—
内容	国体強化選手が、県内指定スポーツ施設のトレーニング室等を積極的に利用し、競技力の向上を図った			

iii スポーツ少年団事業の推進

次代を担う健全なこころとからだをもった青少年の健全育成に資するため、スポーツ少年団の育成及び活性化を図るとともに、各種大会・講習会の開催及び派遣等を実施した。

(1) 各種大会開催事業

事業名	実施日	場所	主な実施内容
兵庫県スポーツ少年大会	8/22～24	南但馬自然学校	指導者9人、リーダー13人 団員33人
ジュニア・リーダー養成講習会	12/19～20	県立総合体育館	指導者・リーダー8人 受講者15人
県総合競技大会	12/6	県立武道館他	柔道他7競技 2,216人
県競技別交歓大会	5/30～2/7	県立武道館他	柔道他7種目 4,395人

(2) 指導者等養成育成事業(一部日体協受託事業)

事業名	実施日	場所	主な実施内容
スポーツリーダー養成講習会 兼認定員養成講習会	1/23～24 2/13～14	県立武道館他	指導者107人
リーダー会育成事業	4月～1月	兵庫県民会館他	指導者、リーダー等63人

(3) 国際交流事業(日体協受託事業)

事業名		実施日	場所	受入・派遣人数
日独スポーツ少年団 同時交流事業	受入	7/27～7/31	赤穂市	団員6人、指導者1人
	派遣	8/1～8/18	ドイツ連邦共和国	団員3人

(4) 表彰事業

表彰式	実施日：平成27年12月6日 場所：県立武道館他		
受賞者数	兵庫県スポーツ少年団功労者表彰：市町スポーツ少年団指導者3人		

(5) 各種大会派遣事業(一部日体協補助事業)

事業名	実施日	場所	派遣者数
全国スポーツ少年大会	8/1～4	宮城県	指導者1人、団員7人
近畿スポーツ少年大会	8/7～9	滋賀県	指導者2人、リーダー3人、団員9人
全国競技別交流大会	6月～3月	福岡県他	指導者・審判10人、団員25人
近畿競技別交流大会	6月～2月	京都府他	指導者・審判28人、団員242人

(6) 補助事業

事業名	実施日	場所	派遣者数
市町スポーツ少年団活動補助事業	5月～3月	尼崎市他	尼崎市スポーツ少年団 指導者・育成母集団研修会

iv 学校給食の充実・食育支援事業の推進

学校給食法に基づき学校給食を行う学校及び学校給食共同調理場等に対し、安全で安心な学校給食用物資を安定的に供給した。また、学校給食を通して、地産地消の取組を含めた食育支援を積極的に行うため、各種講習会、体験学習会等の事業を実施した。

(1) 物資の供給

区分	基本物資		一般物資	合計
	パン	米飯		
数量	21,243,128個	3,000,569kg	1,624,167kg	—
金額	335,728,711円	1,582,335,298円	1,282,681,188円	3,200,745,197円

(2) 食品検査等

内 容	件数	内 容	件数
細菌検査(パン・炊飯工場、一般物資)	2,495	放射性物質検査(一般物資)	21
異物検査(パン、米飯、一般物資)	496	アレルギー検査(一般物資)	71
残留農薬検査(玄米、小麦粉、一般物資)	97	食品検査計	3,591
DNA鑑定(玄米)	95	学校給食用物資管理状況調査	21工場
カドミウム分析(玄米)	93	学校給食用製パン・炊飯委託工場 衛生管理審査・指導委託	8工場
品位検査〔品位、成分、鮮度〕(精米)	223		

(3) 食育支援・地産地消

ア 研修会・講習会

事業名		実施日	参加者数(人)	対 象
地域の特色を生かした食育推進事業	食育講演会	8/24, 28, 31	423人	学校管理職、栄養教諭、教諭、市町教育関係者等
	食育実践研究大会(地区)	7月～1月(6回)	711人	
	食育推進校の指定	通年	10校	尼崎市立成分小学校外9校
	地域食育推進事業	通年	4市	三田市、相生市、たつの市、篠山市
栄養教諭実務研修会		11/6	77人	栄養教諭、学校栄養職員等
食に関する指導者研修会		11/26, 1/22	48人	経験の浅い栄養教諭
共同調理場所長研究会		8/3	27人	共同調理場所長等
魚講座指導者養成講習会		8/5, 7	60人	教諭、栄養教諭
合計〔8〕		—	—	

イ 体験学習会の推進

事業名	実施日	参加者数(人)	対 象
魚講習会	5月～2月(45回)	2,057	児童・生徒、教諭、保護者
竹輪を作ろう！講習会	5月～2月(26回)	1,624	児童、教諭、保護者
手打ちうどん作り講習会	5月～2月(7回)	163	
ごはん塾	5月～12月(10回)	854	児童・生徒、教諭、保護者
県産品を利用した親子料理教室	6月～3月(11回)	490	児童とその保護者
米作り農業体験	5/16, 9/19, 10/25	81	
地引き網漁業体験	6/20, 10/17	67	
体育協会管理施設との連携による食育学習会	1/30, 3/21	86	児童・生徒、施設利用者
パン作り教室	6/25, 12/9, 12/16	66	児童とその保護者
しめ縄作りと餅つき体験	12/22	27	
合計〔10〕	—	5,515	

ウ 普及・啓発

事業名	実施日	件数	対象
学校給食研究事業補助	通年	7団体	阪神区学校給食研究協議会外6団体
食育指導教材等の貸出	通年	420件	栄養教諭、市町教育委員会等
給食だよりの発刊	年3回	5,000部	栄養教諭、市町単位PTA等
学校給食用物資研究会等	7月～12月	1,436人	栄養教諭、調理従事者等
合計 [4]	—	—	

エ 地産地消の推進

県立農業高校、県立播磨農業高校及び県立上郡高校と連携し、給食献立の提案と実施、味噌・野菜の提供及び給食交流会を実施した。

v 体育・スポーツ施設の管理運営

1 公の施設の管理運営事業

兵庫県が設置した体育・スポーツ施設の指定管理者として、その設置目的を達成するため、県民の生涯スポーツ、生涯学習、健康志向の高まり等を踏まえた各種事業を実施した。

[施設]

兵庫県立海洋体育館(所在地：芦屋市浜風町)	[H27.4～H32.3]
兵庫県立円山川公苑(所在地：豊岡市小島)	[H23.4～H28.3]
兵庫県立武道館(所在地：姫路市西延末)	[H25.4～H28.3]
兵庫県立弓道場(所在地：明石市明石公園)	[H27.4～H30.3]

(1) 兵庫県立海洋体育館管理運営事業

海洋スポーツの振興を通じ、青少年の健全育成、県民の健康づくりの推進に寄与するため、各種スポーツ教室等を実施した。

ア 指導者養成研修

事業名	実施日	受講者数(人)	対象
カヌー指導者研修会	5/9	5	学校・社会教育関係者等

イ スポーツ教室・講習会

事業名	実施日	受講者数(人)	対象
初心者セーリング理論・実技	4月～8月(11期)	48	高校生以上
初心者カヌースクール	6/6, 6/27	26	中学生以上
ショートセーリング	6月～8月(4期)	34	初心者セーリング実技等修了者
ホリデイセーリング	随時	42	高校生以上
チャレンジカヌー・ヨット	随時	37	高校生以上
シニアカヌー・ヨット	6月～9月(随時)	4	60歳以上
海洋クラブスクール	9/6, 9/13	9	初心者セーリング実技修了者
親子ヨットチャレンジ	7月～8月(4期)	9	親子ペア(小学3年生以上)
親子カヌーチャレンジ	6月～9月(随時)	54	親子(小学3年生以上)
子どもカヌー・ヨット	11月～3月(随時)	19	小学3年生～中学生
セーリングシミュレーション	11月～3月	1	高校生以上
合計 [11]	—	283	

ウ 大会・イベント等

事業名	実施日	受講者数(人)	対象
海洋体育館フェスティバル「海体祭」			
カヌー無料開放	5/23	552	地域住民、海洋体育館利用者
ヨット無料体験	8/2	42	
ヨットレース「アシヤカップ」	10/4	113	海洋体育館利用者
海洋体育館ヨットレースのためのミニミニ講習会	10/3	8	海洋体育館利用者
カヌー・環境学習 親子体験教室	5/24	28	小学3年生～中学生とその保護者
はなまるカヌースクール	6/17	19	小学3年生～中学生
国体出場選手による「少年少女カヌー体験教室」	7/4	100	芦屋市内の小学3年生～6年生
教員10年経験者 カヌー・ヨット研修会	カヌー	8/5	教員10年経験者
	ヨット	8/6	
食育支援プロジェクト「食育学習会」	1/30	36	海洋体育館利用者等
合計〔9〕	—	910	

エ 利用人数及び利用料金収入状況

区分	利用人数(人)	利用料金(円)
研修室・会議室	8,626	302,110
貸艇	12,671	3,650,730
置艇	52,777	16,277,660
講座	633	1,838,950
付属設備、その他	—	3,346,470
合計	74,707	25,415,920

(2) 兵庫県立円山川公苑管理運営事業

兵庫県北部の文化・スポーツ活動の拠点として、県民の文化の高揚、健康の増進に寄与するため、美術展覧会や各種スポーツ教室を実施した。

ア 美術展覧会

展覧会名	実施日	観覧者数(人)
書道家石井誠『生』展	4/25～7/5	4,310
「川千恵子 粘土アート展」	7/19～9/27	5,637
「書家 前田 華汀展」	10/10～12/6	3,083
「円山川公苑 所蔵作品展」	12/19～1/31	1,159
第65回全但高等学校美術連盟展	2/12～3/8	1,614
合計〔5〕	—	15,803

イ 美術講座

事業名	実施日	受講者数(人)	対象
デッサン教室・日本画教室	4月～10月	22	一般
アートワークショップ(2コース)	7月～12月	61	小学生～大人
合計〔4〕	—	83	

ウ スポーツ教室等

事業名	実施日	受講者数(人)	対象
カヌースクール(5事業)	5月～9月	54	小学生～大人
スイミングスクール(2コース)	7月～8月	25	幼児～小学生
スケート教室(3コース)	11月～2月	110	幼児～大人
スポーツキッズ(4コース)	4月～12月	123	幼児～小学生
インラインスケート(1事業)	4月～11月	6	就学前1年以内の幼児～大人
合計〔15〕	—	318	

エ 大会・イベント等

事業名	実施日	参加者数(人)	対象
チャレンジカヌーIN円山川(障がい者カヌー体験会)	10月	50	障がい者及び希望者
円山川カヌー体験Day	5月,9月	174	希望者
円山川公苑グラウンドゴルフ大会	9月	97	一般
円山川公苑カップ但馬少年サッカー大会	10月～11月	351	但馬内登録チーム
円山川公苑カップ兵庫Jrアイスホッケー大会	11月	雨天中止	県内アイスホッケーチーム
スケートイベント(4イベント)	11月～3月	588	希望者
円山川公苑自然学校カヌー・カッター体験プログラム	4月～11月	10,138	小学校自然学校団体
カヌー・カッター団体系験プログラム	4月～11月	963	小学生以上の団体
スポーツコート専用・個人利用	4月～11月	1,015	希望者
円山川公苑サポーターの会	通年	120	希望者
クラブの育成 ・Jr.アイスホッケークラブ ・日本海カヌークラブ	通年	95	希望者
合計〔14〕	—	13,591	

オ 利用人数及び利用料金収入状況

区分	利用人数(人)	利用料金(円)
共同利用	44,591	8,062,900
専用利用	25,653	804,800
企画展覧会	14,189	1,183,330
講座	5,904	3,534,950
付属設備、その他	450	364,517
合計	90,787	13,950,497

(3) 兵庫県立武道館管理運営事業

武道の振興を通じ、青少年をはじめ広く県民の心身の健全な発達に寄与するため、各種武道教室等を実施した。

ア 武道の普及・振興を図る講座

事業名	実施日	受講者数(人)	対象
剣道入門・親子教室	4月～3月(4期各8回)	245	5歳以上
柔道入門・親子教室	4月～6月(1期各8回)	14	5歳以上
弓道入門教室	4月～3月(4期各8回)	70	小学3年生以上
弓道親子教室	7月～9月(1期各8回)	118	小学3年生以上とその保護者
居合道入門教室	4月～3月(1期各8回)	25	高校生以上
日本拳法教室	1月～3月(1期各8回)	15	5歳以上

事業名	実施日	受講者数(人)	対象
テコンドー教室	4月～6月 (1期各8回)	22	5歳以上
なぎなた教室	4月～3月 (4期各8回)	99	5歳以上
空手道教室	4月～3月 (4期各8回)	114	5歳以上
合気道教室	4月～3月 (4期各8回)	768	5歳以上
武術太極拳教室	4月～3月 (4期各8回)	488	5歳以上
少林寺拳法教室	4月～3月 (4期各8回)	1,366	小学3年生以上
弓道教室	4月～3月 (4期各8回)	424	小学3年生以上
柔道教室	4月～3月 (4期各8回)	129	小学3年生以上
剣道教室	4月～3月 (4期各8回)	868	小学3年生以上
デフ・ブラインド柔道教室	4月～3月 (2期各6回)	35	視覚・聴覚に障がいのある方
女性柔道教室	4月～3月 (4期各8回)	6	女性
女性剣道教室	4月～3月 (4期各8回)	500	女性
剣道高段位取得対策講座	4月～3月 (1回)	96	一般
女性交流剣道錬成会	4月～3月 (1回)	14	女性
女性交流柔道錬成会	4月～3月 (1回)	55	女性
柔道稽古会	4月～3月 (24回)	22	一般
剣道稽古会	4月～3月 (24回)	119	一般
柔道少年公開指導	4月～3月 (24回)	51	小学3年生～高校生
剣道少年公開指導	4月～3月 (24回)	118	小学3年生～高校生
姫路藩古武道講座	4月～3月 (4回)	95	小学生～一般
合計 [26]	—	5,876	

イ 健康力を高める講座

事業名	実施日	受講者数(人)	対象
走らないエアロ	4月～3月 (週1回)	739	一般
ステップエクササイズ	4月～3月 (週1回)	645	一般
ボディーケア	4月～3月 (週2回)	1,896	一般
かんたんステップ	4月～3月 (週1回)	721	一般
ファイティングビート(ボクササイズ)	4月～3月 (週3回)	1,178	一般
ひきしめ体操	4月～3月 (週3回)	1,132	一般
バーベルビート	4月～3月 (週2回)	1,036	一般
ミニボール	4月～3月 (週1回)	340	一般
コアトレ	4月～3月 (週2回)	760	一般
ストレッチ	毎日	5,438	一般
パワーヨガ	4月～3月 (週3回)	1,404	一般
自力整体	4月～3月 (週2回)	1,177	一般
ヨガ	4月～3月 (4期各8回)	510	一般
シェイプアップファイティング	4月～3月 (4期各8回)	77	一般
合計 [14]	—	17,053	

ウ 大会・イベント等

事業名	実施日	参加者数(人)	対象
兵庫武道祭	11/3	2,000	一般・武道団体等
兵庫県立武道館フェスティバル	3/21	800	一般

事業名	実施日	参加者数(人)	対象
地域社会武道指導者研修会 (柔道・剣道・少林寺拳法・合気道)	8/13～15 8/26～28 11/23～24 2/21～22	255	武道指導者・中学校保体科教員
地方青少年武道錬成大会(銃剣道)	10/17	310	小中高高校生
武道指導者研修会(剣道)	8/21	1,480	小中高高校生
武道実技研修会(なぎなた・空手道)	10/5, 2/7	424	武道指導者
稽古初め(柔道・剣道)	1/4, 1/7	28	小中高高校生・一般・希望団体
武道相談	4月～3月	31	希望者
武道を通してのしつけ講座	12/9, 12/16	11	小中高高校生・PTCA等
古武道介護講座	3/21	3	一般
日本文化体験教室(茶道教室)	11/3, 3/21	37	小中学生
食育プログラム	3/21	53	小中学生
合計〔12〕	—	5,432	

エ 利用人数及び利用料金収入状況

区分	利用人数(人)	利用料金(円)	
共同利用	帝京科学大学道場	254	58,440
	トレーニング室	54,228	15,838,140
専用利用	597,665	9,254,530	
講座	30,763	4,160,720	
附属設備、その他	19,970	5,934,720	
合計	702,880	35,246,550	

(4) 兵庫県立弓道場管理運営事業

弓道の振興を通じ、青少年をはじめ広く県民の心身の健全な発達に寄与するため、弓道教室を実施した。

ア 普及・振興事業

事業名	実施日	受講者数(人)	対象
初心者弓道教室(平日コース)	5月～6月(1期10回)	21	一般の希望者
初心者弓道教室	10月(1期10回)	37	中学生以上の希望者
合計〔2〕	—	58	

イ 利用人数及び利用料金収入状況

区分	利用人数(人)	利用料金(円)
共同利用	1,214	200,840
専用利用	17,821	1,197,750
講座	403	522,000
附属設備、その他	2,430	—
合計	21,868	1,920,590

2 健康増進施設の管理運営事業

兵庫県天王ダムスポーツガーデン管理運営事業

広く県民の健康増進と仲間づくりの場を提供することを目的として、兵庫県天王ダムスポーツガーデン(所在地：神戸市北区鈴蘭台東町)の管理運営事業を実施した。

(1) テニス大会

事業名	実施日	参加者数(人)	対象
第30回兵庫県知事杯天王ダムテニス大会	7/27	94	一般

(2) スポーツ教室

事業名	実施日	受講者数(人)	対象
火曜テニス教室	4期・各12回	44	一般(初中級・中級・体験)
水曜テニス教室	4期・各12回	23	一般(初級・初中級)
木曜テニス教室	4期・各12回	10	一般(初中級・ジュニア)
金曜テニス教室	4期・各12回	51	一般(中級・ジュニア)
土曜テニス教室	4期・各12回	30	一般(初中級・中級)
日曜テニス教室	4期・各12回	8	一般(初中級)
合計 [6]	—	166	

(3) 利用人数及び利用料金収入状況

区分	利用人数(人)	利用料金(円)
テニス会員会費	4,961	3,554,240
テニス大会・教室	3,714	2,591,672
テニスコート使用	50,279	10,543,350
グラウンド使用	10,049	2,275,720
付属設備、その他	—	689,350
合計	69,003	19,654,332

Ⅲ 決算書

貸借対照表

平成28年3月31日 現在

(単位：円)

科 目	当 年 度	前 年 度	増 減
I 資産の部			
1. 流動資産			
現金	773,885	754,460	19,425
普通預金	498,427,998	551,921,405	△53,493,407
有価証券	0	150,354,496	△150,354,496
売掛金	282,111,502	299,770,676	△17,659,174
未収金	10,778,345	15,823,686	△5,045,341
未収消費税	509,121	0	509,121
前払金	1,151,318	803,171	348,147
商品	124,378,761	110,254,458	14,124,303
流動資産合計	918,130,930	1,129,682,352	△211,551,422
2. 固定資産			
(1) 基本財産			
土地	118,229,000	118,229,000	0
投資有価証券	445,750,000	446,609,376	△859,376
基本財産合計	563,979,000	564,838,376	△859,376
(2) 特定資産			
退職給付引当資産	151,110,432	150,435,409	675,023
減価償却引当資産	383,410,247	370,701,703	12,708,544
特定資産合計	534,520,679	521,137,112	13,383,567
(3) その他固定資産			
土地	45,424,054	45,424,054	0
建物	61,926,018	65,524,900	△3,598,882
構築物	4,505,779	5,445,086	△939,307
建物附属設備	13,080,955	15,400,587	△2,319,632
車両運搬具	2,215,164	3,496,745	△1,281,581
什器備品	9,023,853	4,395,522	4,628,331
ソフトウェア	3,218,704	2,836,178	382,526
電話加入権	625,200	625,200	0
長期前払費用	812,320	1,268,045	△455,725
車両預託金	43,000	43,000	0
投資有価証券	69,260,321	1,230,123	68,030,198
その他固定資産合計	210,135,368	145,689,440	64,445,928
固定資産合計	1,308,635,047	1,231,664,928	76,970,119
資産合計	2,226,765,977	2,361,347,280	△134,581,303
II 負債の部			
1. 流動負債			
未払金	156,854,514	266,089,335	△109,234,821
預り金	1,605,801	3,798,173	△2,192,372
前受金	4,045,540	3,841,030	204,510
買掛金	79,726,738	78,045,429	1,681,309
賞与引当金	15,078,193	14,050,665	1,027,528
未払消費税	0	9,400,108	△9,400,108
未払法人税	527,704	3,443,224	△2,915,520
流動負債合計	257,838,490	378,667,964	△120,829,474
2. 固定負債			
退職給付引当金	208,374,302	207,699,279	675,023
固定負債合計	208,374,302	207,699,279	675,023
負債合計	466,212,792	586,367,243	△120,154,451
III 正味財産の部			
1. 指定正味財産			
寄附金	528,014,156	528,873,532	△859,376
(うち基本財産への充当額)	(528,014,156)	(528,873,532)	(△859,376)
2. 一般正味財産			
(うち基本財産への充当額)	(35,964,844)	(35,964,844)	(0)
(うち特定資産への充当額)	(383,410,247)	(370,701,703)	(12,708,544)
正味財産合計	1,760,553,185	1,774,980,037	△14,426,852
負債及び正味財産合計	2,226,765,977	2,361,347,280	△134,581,303

正味財産増減計算書

平成27年4月1日 から 平成28年3月31日 まで

(単位：円)

科 目	当 年 度	前 年 度	増 減
I 一般正味財産増減の部			
1. 経常増減の部			
(1) 経常収益			
基本財産運用益	8,891,335	8,876,040	15,295
特定資産運用益	4,864,565	5,147,270	△282,705
受取会費	4,900,000	4,900,000	0
事業収益	3,301,406,816	3,649,587,954	△348,181,138
受取補助金等	558,801,233	756,742,517	△197,941,284
受取負担金	15,370,834	12,894,400	2,476,434
スポーツ少年団登録料	3,694,700	3,734,400	△39,700
雑収益	2,389,669	2,367,182	22,487
経常収益計	3,900,319,152	4,444,249,763	△543,930,611
(2) 経常費用			
役員報酬	14,559,711	14,435,265	124,446
給料手当	240,885,844	279,354,282	△38,468,438
退職給付費用	2,279,985	4,366,609	△2,086,624
福利厚生費	54,157,538	59,802,289	△5,644,751
臨時雇賃金	42,715,551	45,743,891	△3,028,340
諸謝金	10,644,268	15,053,343	△4,409,075
旅費交通費	50,854,879	70,531,143	△19,676,264
什器備品費	3,221,700	4,803,262	△1,581,562
消耗品費	20,298,267	31,656,754	△11,358,487
修繕費	22,111,949	128,711,434	△106,599,485
印刷製本費	5,498,299	6,361,149	△862,850
光熱水料費	72,749,105	112,828,447	△40,079,342
燃料費	937,000	1,306,322	△369,322
会議費	302,988	472,890	△169,902
通信運搬費	6,532,473	7,763,249	△1,230,776
保険料	3,710,950	4,127,860	△416,910
支払手数料	10,908,034	11,870,025	△961,991
交際費	35,000	30,000	5,000
委託費	109,925,721	163,938,110	△54,012,389
賃借料	20,041,747	21,769,310	△1,727,563
支払負担金	7,233,778	7,071,474	162,304
減価償却費	12,708,544	24,824,314	△12,115,770
支払補助金	209,192,110	208,981,852	210,258
租税公課	3,193,155	4,105,759	△912,604
学校給食物資費	2,989,983,429	3,239,381,508	△249,398,079
雑費	281,860	113	281,747
経常費用計	3,914,963,885	4,469,290,654	△554,326,769
当期経常増減額	△14,644,733	△25,040,891	10,396,158
2. 経常外増減の部			
(1) 経常外収益			
固定資産売却益	0	20,000	△20,000
退職給付引当金取崩益	1,604,962	2,540,227	△935,265
経常外収益計	1,604,962	2,560,227	△955,265
(2) 経常外費用			
固定資産除却損	1	129,533	△129,532
経常外費用計	1	129,533	△129,532
当期経常外増減額	1,604,961	2,430,694	△825,733
税引前当期一般正味財産増減額	△13,039,772	△22,610,197	9,570,425
法人税、住民税及び事業税	527,704	3,443,224	△2,915,520
当期一般正味財産増減額	△13,567,476	△26,053,421	12,485,945
一般正味財産期首残高	1,246,106,505	1,272,159,926	△26,053,421
一般正味財産期末残高	1,232,539,029	1,246,106,505	△13,567,476
II 指定正味財産増減の部			
基本財産運用益	2,713,633	3,772,558	△1,058,925
一般正味財産への振替	△3,573,009	△3,557,714	△15,295
当期指定正味財産増減額	△859,376	214,844	△1,074,220
指定正味財産期首残高	528,873,532	528,658,688	214,844
指定正味財産期末残高	528,014,156	528,873,532	△859,376
III 正味財産期末残高	1,760,553,185	1,774,980,037	△14,426,852

正味財産増減計算書内訳表

平成27年4月1日 から 平成28年3月31日 まで

(単位：円)

科 目	公益目的事業会計	収益目的事業会計	法人会計	内部取引消去	合計
I 一般正味財産増減の部					
1. 経常増減の部					
(1) 経常収益					
基本財産運用益	3,261,505	0	5,629,830	0	8,891,335
基本財産受取利息	3,261,505	0	3,261,504	0	6,523,009
基本財産受取賃借料	0	0	2,368,326	0	2,368,326
特定資産運用益	2,432,283	0	2,432,282	0	4,864,565
受取会費	2,450,000	0	2,450,000	0	4,900,000
事業収益	3,275,034,686	26,372,130	0	0	3,301,406,816
受取使用料	59,808,724	17,521,763	0	0	77,330,487
受取手数料	0	6,425,698	0	0	6,425,698
受取受講料	10,669,652	2,399,699	0	0	13,069,351
雑収益	2,047,095	24,970	0	0	2,072,065
大会参加料等収益	1,338,459	0	0	0	1,338,459
近畿・県ｽｰｯ少年大会収益	244,447	0	0	0	244,447
県総合競技大会収益	846,317	0	0	0	846,317
近畿競技別交流大会収益	247,695	0	0	0	247,695
学校給食物資収益	3,200,745,197	0	0	0	3,200,745,197
指導者養成事業収益	425,559	0	0	0	425,559
ｼﾞｬﾝﾌﾟﾘｰｸﾞｰ養成講習会収益	55,559	0	0	0	55,559
認定員養成講習会収益	370,000	0	0	0	370,000
受取補助金等	558,801,233	0	0	0	558,801,233
受取県委託料等	300,000	0	0	0	300,000
県民体育大会開催事業収益	300,000	0	0	0	300,000
受取県補助金	295,590,000	0	0	0	295,590,000
選手育成・強化対策事業収益	218,528,000	0	0	0	218,528,000
国民体育大会選手団派遣事業収益	34,275,000	0	0	0	34,275,000
運営費補助収益	42,787,000	0	0	0	42,787,000
受取日体協委託料	1,007,892	0	0	0	1,007,892
都道府県ｽｰｯ指導者研修会収益	240,741	0	0	0	240,741
公認指導員養成講習会収益	396,297	0	0	0	396,297
ﾄｰﾆｯｸﾞ防止教育・啓発事業収益	185,186	0	0	0	185,186
認定員養成講習会受託収益	185,668	0	0	0	185,668
受取日体協補助金等	4,249,000	0	0	0	4,249,000
都道府県体協組織整備助成金収益	3,649,000	0	0	0	3,649,000
近畿種目別交流大会補助金収益	600,000	0	0	0	600,000
受取県指定管理料	251,908,341	0	0	0	251,908,341
兵庫県立海洋体育館 受取県指定管理料	29,234,261	0	0	0	29,234,261
兵庫県立円山川公苑 受取県指定管理料	86,910,188	0	0	0	86,910,188
兵庫県立武道館 受取県指定管理料	131,902,780	0	0	0	131,902,780
兵庫県立弓道場 受取県指定管理料	3,861,112	0	0	0	3,861,112
受取民間助成金	1,000,000	0	0	0	1,000,000
ｸﾞﾛｰﾘｰ小学生育成財団助成金収益	1,000,000	0	0	0	1,000,000
受取日本スポーツ振興センター助成金	4,746,000	0	0	0	4,746,000
受取負担金	14,473,010	897,824	0	0	15,370,834
ｽｰｯ少年団登録料	3,694,700	0	0	0	3,694,700
雑収益	2,197,345	192,324	0	0	2,389,669
経常収益計	3,862,344,762	27,462,278	10,512,112	0	3,900,319,152

科 目	公益目的事業会計	収益目的事業会計	法人会計	内部取引消去	合計
(2) 経常費用					
役員報酬	9,051,790	1,255,956	4,251,965	0	14,559,711
給料手当	228,365,148	8,550,264	3,970,432	0	240,885,844
退職給付費用	2,146,599	75,183	58,203	0	2,279,985
福利厚生費	49,598,168	2,703,478	1,855,892	0	54,157,538
臨時雇賃金	37,778,751	4,936,800	0	0	42,715,551
諸謝金	9,604,268	0	1,040,000	0	10,644,268
旅費交通費	50,218,971	314,289	321,619	0	50,854,879
什器備品費	3,221,700	0	0	0	3,221,700
消耗品費	19,418,692	879,575	0	0	20,298,267
修繕費	21,624,369	487,580	0	0	22,111,949
印刷製本費	5,498,299	0	0	0	5,498,299
光熱水料費	70,933,450	1,815,655	0	0	72,749,105
燃料費	926,702	10,298	0	0	937,000
会議費	298,690	0	4,298	0	302,988
通信運搬費	6,374,585	157,888	0	0	6,532,473
保険料	3,344,699	96,251	270,000	0	3,710,950
支払手数料	10,862,667	44,767	600	0	10,908,034
交際費	35,000	0	0	0	35,000
委託費	106,008,180	2,917,541	1,000,000	0	109,925,721
賃借料	19,739,244	212,404	90,099	0	20,041,747
支払負担金	7,223,778	10,000	0	0	7,233,778
減価償却費	11,477,424	1,231,120	0	0	12,708,544
支払補助金	209,192,110	0	0	0	209,192,110
租税公課	3,047,455	145,700	0	0	3,193,155
学校給食物資費	2,989,983,429	0	0	0	2,989,983,429
雑費	281,860	0	0	0	281,860
経常費用計	3,876,256,028	25,844,749	12,863,108	0	3,914,963,885
当期経常増減額	△13,911,266	1,617,529	△2,350,996	0	△14,644,733
2. 経常外増減の部					
(1) 経常外収益					
退職給付引当金取崩益	1,604,962	0	0	0	1,604,962
経常外収益計	1,604,962	0	0	0	1,604,962
(2) 経常外費用					
固定資産除却損	1	0	0	0	1
経常外費用計	1	0	0	0	1
当期経常外増減額	1,604,961	0	0	0	1,604,961
他会計振替額	766,166	△766,166	0	0	0
税引前当期一般正味財産増減額	△11,540,139	851,363	△2,350,996	0	△13,039,772
法人税、住民税及び事業税	0	527,704	0	0	527,704
当期一般正味財産増減額	△11,540,139	323,659	△2,350,996	0	△13,567,476
一般正味財産期首残高	1,223,444,894	36,681,745	△14,020,134	0	1,246,106,505
一般正味財産期末残高	1,211,904,755	37,005,404	△16,371,130	0	1,232,539,029
II 指定正味財産増減の部					
基本財産運用益	1,356,817	0	1,356,816	0	2,713,633
基本財産受取利息	1,356,817	0	1,356,816	0	2,713,633
一般正味財産への振替	△1,786,505	0	△1,786,504	0	△3,573,009
当期指定正味財産増減額	△429,688	0	△429,688	0	△859,376
指定正味財産期首残高	526,987,253	0	1,886,279	0	528,873,532
指定正味財産期末残高	526,557,565	0	1,456,591	0	528,014,156
III 正味財産期末残高	1,738,462,320	37,005,404	△14,914,539	0	1,760,553,185

財務諸表に対する注記

1. 財務諸表は、公益法人会計基準（平成20年4月11日、平成21年10月16日改正 内閣府公益認定委員会）に準拠し作成している。

2. 継続事業の前提に関する注記

事業を継続するための前提に重要な疑義または状況は存在していない。

3. 重要な会計方針

(1) 有価証券の評価基準及び評価方法

満期保有目的の有価証券……… 償却原価法（定額法）による。

なお、取得価額と債券金額との差額について重要性が乏しいものは取得価額とする。

(2) 棚卸資産の評価基準及び評価方法

最終仕入原価法によっている。

(3) 固定資産の減価償却の方法

定率法によっている。（平成10年4月1日以降に取得した建物及び無形固定資産は定額法）

(4) 引当金の計上基準

賞与引当金……… 職員に対する賞与の支給に備えるため、支給見込額のうち当期に帰属する金額を計上している。

退職給付引当金……… 職員の退職給付に備えるため、当期末における退職給付債務に基づき、当期末において発生していると認められる額を計上している。
 なお、退職給付債務は自己都合要支給額に相当する額を計上している。

(5) 消費税等の会計処理

消費税等の会計処理は、税抜方式によっている。

4. 基本財産及び特定資産の増減額及びその残高

基本財産及び特定資産の増減額及びその残高は、次のとおりである。

(単位:円)

科 目	前期末残高	当期増加額	当期減少額	当期末残高
基本財産				
土地	118,229,000	0	0	118,229,000
投資有価証券	446,609,376	0	859,376	445,750,000
小 計	564,838,376	0	859,376	563,979,000
特定資産				
退職給付引当資産	150,435,409	675,023	0	151,110,432
減価償却引当資産	370,701,703	12,708,544	0	383,410,247
小 計	521,137,112	13,383,567	0	534,520,679
合 計	1,085,975,488	13,383,567	859,376	1,098,499,679

5. 基本財産及び特定資産の財源等の内訳

基本財産及び特定資産の財源等の内訳は、次のとおりである。

(単位:円)

科 目	当期末残高	(うち指定正味財産 からの充当額)	(うち一般正味財産 からの充当額)	(うち負債に対応する額)
基本財産				
土地	118,229,000	(118,229,000)	(0)	(0)
投資有価証券	445,750,000	(409,785,156)	(35,964,844)	(0)
小 計	563,979,000	528,014,156	35,964,844	0
特定資産				
退職給付引当資産	151,110,432	(0)	(0)	(151,110,432)
減価償却引当資産	383,410,247	(0)	(383,410,247)	(0)
小 計	534,520,679	(0)	(383,410,247)	(151,110,432)
合 計	1,098,499,679	(528,014,156)	(419,375,091)	(151,110,432)

6. 担保に供している資産

なし

7. 固定資産の取得価額、減価償却累計額及び当期期末残高

固定資産の取得価額、減価償却累計額及び当期期末残高は、次のとおりである。

(単位:円)

科 目	取得価額	減価償却累計額	圧縮特定引当金	当期末残高
建物	236,460,559	174,534,541	0	61,926,018
建物付属設備	153,761,494	140,680,539	0	13,080,955
構築物	63,695,207	54,343,428	4,846,000	4,505,779
車両運搬具	12,973,275	10,758,111	0	2,215,164
什器備品	53,852,435	44,828,582	0	9,023,853
ソフトウェア	21,652,700	18,433,996	0	3,218,704
合 計	542,395,670	443,579,197	4,846,000	93,970,473

8. 保証債務等の偶発債務

なし

9. 満期保有目的の債券の内訳並びに帳簿価額、時価及び評価損益

満期保有目的の債券の内訳並びに帳簿価額、時価及び評価損益は、次のとおりである。

(単位:円)

種類銘柄等	帳簿価額	時 価	評価損益
平成18年度第7回兵庫県公募債	9,910,000	10,064,000	154,000
平成18年度第10回兵庫県公募債	99,960,000	101,120,600	1,160,600
平成20年度第3回兵庫県公募債	99,661,000	103,680,000	4,019,000
兵庫県金銭消費貸借契約	100,000,000	100,000,000	0
第24回兵庫県住宅供給公社債	200,000,000	200,000,000	0
第18回兵庫県住宅供給公社債	150,000,000	150,000,000	0
第21回兵庫県住宅供給公社債	90,000,000	90,000,000	0
第12回兵庫県公募公債	200,000,000	212,700,000	12,700,000
平成27年13回兵庫県公募公債	100,000,000	102,530,000	2,530,000
合 計	1,049,531,000	1,070,094,600	20,563,600

10. 補助金等の内訳並びに交付者、当期の増額及び残高

補助金等の内訳並びに交付者、当期の増額及び残高は、次のとおりである。

(単位:円)

補助金等の名称	交付者	前期末残高	当期増加額	当期減少額	当期末残高	貸借対照表上の記載区分
補助金						
体育協会運営補助金(人件費)	兵庫県	0	42,787,000	42,787,000	0	-
" (はばたけ兵庫)	兵庫県	0	218,528,000	218,528,000	0	-
国民体育大会選手派遣事業	兵庫県	0	34,275,000	34,275,000	0	-
組織基盤整備費助成金	日本体育協会	0	3,649,000	3,649,000	0	-
近畿種目別交流大会補助金	日本体育協会	0	600,000	600,000	0	-
助成金						
スポーツ振興くじ助成金 (toto)	日本スポーツ振興センター	0	4,746,000	4,746,000	0	-
グローバル小学生育成財団助成金	グローバル小学生育成財団	0	1,000,000	1,000,000	0	-
合 計		0	305,585,000	305,585,000	0	-

11. 指定正味財産から一般正味財産への振替額の内訳

指定正味財産から一般正味財産への振替額の内訳は、次のとおりである。

(単位:円)

内 容	金 額
経常収益への振替額	
基本財産運用益	3,573,009
合 計	3,573,009

12. 関連当事者に関する事項

関連当事者との取引内容等は次のとおりである。

(1) 名称及び関係

名 称 兵庫県 当財団の設立母体であり、当財団は県の方針に則し運営している。

所在地 兵庫県神戸市中央区下山手通5丁目10番1号

(2) 取引内容

関連当事者よりの収入

補助金 295,590,000 円

委託料 252,208,341 円

関連当事者に対する短期金銭債権高 324,000 円 県民大会委託契約金

関連当事者に対する短期金銭債務高 0 円

13. 重要な後発事象

なし

附属明細書

1. 基本財産及び特定資産の明細
基本財産及び特定資産の明細については、財務諸表の注記において記載している。

2. 引当金の明細
引当金の当期の増減額及び残高は、次のとおりである。

(単位:円)

科目	期首残高	当期増加額	当期減少額		期末残高
			目的使用	その他	
賞与引当金	14,050,665	15,078,193	14,050,665	0	15,078,193
退職給付引当金	207,699,279	2,279,985	0	1,604,962	208,374,302

(注) 「当期減少額」欄のうち、「その他」の理由は、退職手当支給割合の変更により取崩が発生したため。

財 産 目 録

平成28年3月31日現在

(単位：円)

貸借対照表科目	場所・物量等	使用目的等	金額	
(流動資産)	現金	天王ダムスポーツガーデン	運転資金及び施設使用料他	350,185
		県立海洋体育館		87,200
		県立円山川公苑		155,860
		県立武道館		150,640
		県立弓道場		30,000
		小計		773,885
	普通預金	事務局	運転資金及び施設使用料他	
		三井住友銀行神戸営業部		96,073,359
		三井住友銀行鈴蘭台支店		4,373,340
		三井住友銀行兵庫県庁出張所		3,619,233
		学校給食・食育支援センター		
		みなと銀行社支店		307,320,300
		県立海洋体育館		
		みなと銀行芦屋駅前支店		2,434,586
		尼崎信用金庫打出支店		19,252,136
県立円山川公苑				
但馬銀行港支店		24,728,571		
県立武道館				
姫路信用金庫手柄支店		40,626,473		
小計		498,427,998		
売掛金	学校給食・食育支援センター	学校給食用物資売掛代金	282,111,502	
未収金	事務局	運営補助金他	7,366,565	
	学校給食・食育支援センター	賃借料他	27,000	
	県立海洋体育館	施設使用料他	180,131	
	県立円山川公苑	"	617,221	
	県立武道館	"	422,928	
	スポーツ少年団	"	2,164,500	
	小計		10,778,345	
未収消費税	事務局		509,121	
前払金	事務局	次年度事業経費他	637,568	
	学校給食・食育支援センター	"	106,000	
	県立海洋体育館	"	407,750	
小計		1,151,318		
商品	学校給食・食育支援センター	学校給食用商品	124,378,761	
流動資産合計			918,130,930	

(単位：円)

貸借対照表科目		場所・物量等	使用目的等	金額
(固定資産) 基本財産	土地	学校給食・食育支援センター (12,367平米)	公益目的保有財産	118,229,000
	投資有価証券	18年度兵庫県公募公債 岡三証券神戸支店	公益目的保有財産であり、運用益を公益事業財源に使用	9,910,000
		20年度兵庫県公募公債 岡三証券神戸支店		99,661,000
		金銭消費貸借契約 兵庫県		100,000,000
		27年12回兵庫県公募公債 みずほ証券神戸支店		200,000,000
		27年13回兵庫県公募公債 東海東京証券神戸支店		36,179,000
		小計	445,750,000	
特定資産	退職給付引当資産	第18回兵庫県住宅供給公社債 東海東京証券神戸支店	職員退職給付用財産であり、運用益を公益事業財源に使用	50,000,000
		第21回兵庫県住宅供給公社債 岡三証券神戸支店		9,079,646
		27年13回兵庫県公募公債 東海東京証券神戸支店		63,821,000
		第24回兵庫県住宅供給公社債 S M B C 日興証券神戸支店		28,209,786
			小計	151,110,432
	減価償却引当資産	第10回兵庫県公募公債 野村証券神戸支店	減価償却引当用財産であり、運用益を公益事業財源に使用	99,960,000
		第18回兵庫県住宅供給公社債 東海東京証券神戸支店		100,000,000
		第21回兵庫県住宅供給公社債 岡三証券神戸支店		79,690,231
		第24回兵庫県住宅供給公社債 S M B C 日興証券神戸支店		103,760,016
				小計
その他固定資産	土地	学校給食・食育支援センター (303.56平米)	公益目的保有財産	45,424,054
	建物	学校給食・食育支援センター	公益目的保有財産	61,235,361
		天王ダムスポーツガーデン	収益事業の財源とする財産	690,657
	構築物	学校給食・食育支援センター	公益目的保有財産	213,309
		天王ダムスポーツガーデン	収益事業の財源とする財産	4,292,470
	建物附属設備	学校給食・食育支援センター	公益目的保有財産	12,620,731
		天王ダムスポーツガーデン	収益事業の財源とする財産	460,224
	車両運搬具	学校給食・食育支援センター	公益目的保有財産	2,215,164
	什器備品	学校給食・食育支援センター	公益目的保有財産他	7,136,659
		天王ダムスポーツガーデン	収益事業の財源とする財産	1,887,194
	ソフトウェア	学校給食・食育支援センター	公益目的保有財産	2,816,668
		事務局	各事業共用財産	402,036
	電話加入権	学校給食・食育支援センター	公益目的保有財産	150,900
		事務局	各事業共用財産	474,300
	長期前払費用	学校給食・食育支援センター	公益目的保有財産	812,320
	車両預託金	学校給食・食育支援センター	公益目的保有財産	43,000
投資有価証券	第21回兵庫県住宅供給公社債	運用益を公益事業財源に充当	1,230,123	
	第24回兵庫県住宅供給公社債		68,030,198	
固定資産合計				1,308,635,047
資 産 合 計				2,226,765,977

(単位：円)

貸借対照表科目		場所・物量等	使用目的等	金額
(流動負債)	未払金	事務局	社会保険料及び業務委託料他	42,877,323
		学校給食・食育支援センター		94,225,193
		県立海洋体育館		3,157,153
		県立円山川公苑		2,949,802
		県立武道館		13,472,852
		スポーツ少年団		172,191
		小計	156,854,514	
預り金	事務局	源泉所得税他	1,536,512	
	学校給食・食育支援センター		12,790	
	県立海洋体育館		4,530	
	県立円山川公苑		1,250	
	県立武道館		50,719	
	小計	1,605,801		
前受金	事務局	施設使用料他	936,430	
	県立海洋体育館		2,378,950	
	県立円山川公苑		134,300	
	県立武道館		595,860	
	小計	4,045,540		
買掛金	学校給食・食育支援センター	学校給食用物資仕入代金	79,726,738	
賞与引当金	職員分	賞与の支払いに備えたもの	15,078,193	
未払法人税等		未払法人税等として	527,704	
流動負債合計				257,838,490
(固定負債)	退職給付引当金	職員分	退職金の支払いに備えたもの	208,374,302
固定負債合計				208,374,302
負債合計				466,212,792
正味財産				1,760,553,185