

# 平成28年度 事業報告及び決算書

平成28年4月1日から  
平成29年3月31日まで

公益財団法人 兵庫県体育協会

# 目 次

I 協会の概要	頁
1 目的	-----1
2 所在地	-----1
3 設立年月日	-----1
4 基本財産	-----1
5 組織機構	-----1
6 沿革	-----4
7 理事会・評議員会等の開催	-----5
II 事業の実施状況	
i 県民スポーツの普及・振興	
1 県民スポーツ普及・振興事業	-----6
2 スポーツ指導者養成事業	-----7
ii スポーツ少年団事業の推進	-----7
iii 競技力の向上	
1 国民体育大会等派遣事業	-----8
2 選手育成・強化対策事業	-----8
iv 学校給食の充実・食育支援事業の推進	-----12
v 体育・スポーツ施設の管理運営	
1 公の施設の管理運営事業	-----13
(1) 兵庫県立海洋体育館管理運営事業	-----13
(2) 兵庫県立円山川公苑管理運営事業	-----14
(3) 兵庫県立武道館管理運営事業	-----15
(4) 兵庫県立弓道場管理運営事業	-----17
2 健康増進施設の管理運営事業	-----18
兵庫県天王ダムスポーツガーデン管理運営事業	-----18
III 決算書	
1 貸借対照表	-----19
2 正味財産増減計算書	-----20
3 正味財産増減計算書内訳表	-----21
4 財務諸表に対する注記	-----23
5 附属明細書	-----26
6 財産目録	-----27

# I 協会の概要

## 1 目的

県民の体力の向上、児童・生徒の健全な発育及びスポーツ精神の高揚を図り、もってスポーツの振興、健康の増進、文化の高揚及び福祉の増進に寄与することを目的とする。

## 2 所在地(平成29年3月31日現在)

〒650-0011 神戸市中央区下山手通4丁目16番3号  
Tel (078)332-2344 Fax (078)332-2375

## 3 設立年月日

昭和63年3月31日

## 4 基本財産(平成29年3月31日現在)

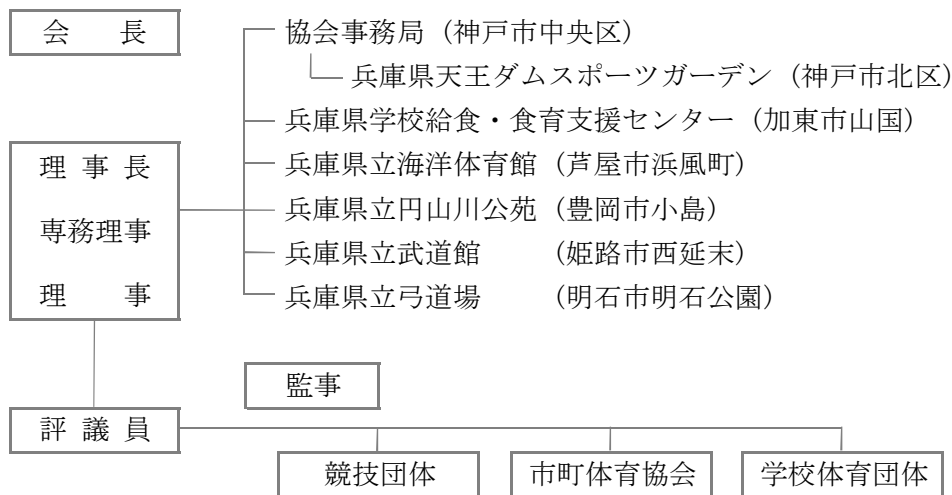
563,979,000円

(内 訳)

兵庫県出えん金	366,080,000円
寄付	197,489,000円
	(内土地 118,229,000円)
兵庫県体育協会予算から繰入	410,000円

## 5 組織機構(平成29年3月31日現在)

### (1) 組織



### (2) 役員数

会長	理事 (24)			監事	評議員
	理事長	専務理事	理事		
1	1	2	21	2	76

役職名	氏名	所属団体等
理事長	荒木一聡	兵庫県副知事
副会長	高井芳朗	兵庫県教育長
〃	平松純子	国際スケート連盟 理事
〃	植月正章	一般財団法人兵庫陸上競技協会 会長
〃	稲垣嗣夫	神戸新聞グループ 名誉顧問
〃	尾山基	株式会社アシックス 代表取締役社長CEO
〃	河野修一郎	一般財団法人兵庫県剣道連盟 会長
〃	空地顕一	一般社団法人兵庫県医師会 会長
専務理事	濱田浩嗣	公益財団法人兵庫県体育協会
〃	伊地智基幸	公益財団法人兵庫県体育協会
理事	船田一彦	兵庫県教育委員会事務局 体育保健課長
〃	八木康文	兵庫県教育委員会事務局 スポーツ振興課長
〃	川瀬武晴	兵庫県セーリング連盟 名誉会長
〃	井上弼子	兵庫県なぎなた連盟 副会長
〃	岩島直巳	兵庫県スケート連盟 理事長
〃	小高正宏	兵庫県ウエイトリフティング協会 理事長
〃	鈴木一誠	兵庫県ゴルフ連盟 会長
〃	野村實	兵庫県水泳連盟 会長
〃	小野善晴	兵庫県バレーボール協会 理事長
〃	永井邦治	兵庫県高等学校体育連盟 会長
〃	福田淳子	兵庫県小学校長会 理事
〃	長ヶ原誠	神戸大学大学院教授 関西ワールドマスターズゲームズ2021組織委員会 常任委員
〃	岡田健二	公益財団法人神戸市スポーツ教育協会 評議員
〃	竹原昇	姫路市体育協会 副会長
監事	安部邦明	公益財団法人兵庫県体育協会
〃	大原康昇	兵庫県ハンドボール協会 常任理事

## (3) 加盟団体数

平成29年3月31日現在

区 分	団 体 数	内 訳		
		競 技 団 体	市町体育協会	学校体育団体
団 体 数	100	57	41	2

## (4) 加盟団体

競 技 団 体 名		加盟年月日	競 技 団 体 名		加盟年月日
1	(一財)兵庫陸上競技協会	S 5.6.18	32	兵庫県クレール射撃協会	S37.4.1
2	(一社)兵庫県サッカー協会	S 5.6.18	33	兵庫県ライフル射撃協会	S30.4.1
3	兵庫県卓球協会	S 5.6.18	34	兵庫県フォークタンス連盟	S32.4.1
4	兵庫県軟式野球連盟	S 5.6.18	35	兵庫県なぎなた連盟	S43.4.1
5	(公財)兵庫県馬術連盟	S 5.6.18	36	兵庫県銃剣道連盟	S43.6.23
6	兵庫県柔道連盟	S 5.6.18	37	兵庫県空手道連盟	S43.6.23
7	兵庫県水泳連盟	S 5.6.18	38	兵庫県アーチェリー連盟	S41.4.1
8	兵庫県セーリング連盟	S24.1.27	39	兵庫県カヌー協会	S46.4.1
9	兵庫県バレーボール協会	S24.1.27	40	兵庫県アイスホッケー連盟	S60.5.7
10	兵庫県ラグビーフットボール協会	S 5.6.18	41	(一社)兵庫県ホウリング連盟	S60.5.7
11	兵庫県ソフトテニス連盟	S 5.6.18	42	兵庫県少林寺拳法連盟	S63.5.27
12	兵庫県相撲連盟	S 5.6.18	43	兵庫県武術太極拳連盟	H 5.4.1
13	兵庫県バドミントン協会	S26.4.1	44	日本拳法兵庫県連盟	H 6.4.1
14	兵庫県山岳連盟	S24.1.27	45	兵庫県ヘタク・フール連盟	H 6.4.1
15	(一社)兵庫県テニス協会	S 5.6.18	46	兵庫県ゴルフ連盟	H 8.6.26
16	兵庫県ホッケー協会	S45.4.1	47	兵庫県トライアスロン協会	H 8.6.26
17	兵庫県ボクシング連盟	S24.1.27	48	兵庫県ゲートボール連合	H10.4.1
18	兵庫県体操協会	S24.1.27	49	兵庫県綱引連盟	H12.4.1
19	(一財)兵庫県バスケットボール協会	S24.1.27	50	兵庫県パワーリフティング協会	H13.4.1
20	兵庫県レスリング協会	S24.1.27	51	兵庫県タンススポーツ連盟	H14.6.20
21	兵庫県ウエイトリフティング協会	S30.4.1	52	兵庫県アームレスリング連盟	H16.6.17
22	兵庫県ハンドボール協会	S24.1.27	53	合気道兵庫県連盟	H18.3.22
23	兵庫県自転車競技連盟	S27.4.1	54	兵庫県クラント・ゴルフ協会	H18.3.22
24	兵庫県フェンシング協会	S25.4.1	55	兵庫県トランポ・ロビックス協会	H19.6.28
25	兵庫県ソフトボール協会	S27.4.1	56	兵庫県スポーツハートン協会	H20.3.18
26	兵庫県弓道連盟	S27.4.1	57	兵庫県スポーツチャンバラ協会	H21.3.27
27	(一財)兵庫県剣道連盟	S 5.6.18	競 技 団 体 計		57
28	兵庫県野球連盟	S28.4.1	市 町 体 育 協 会		41
29	兵庫県ボート協会	S 5.6.18	学 校 体 育 団 体		2
30	兵庫県スキー連盟	S9.12.24	合 計		100
31	兵庫県スケート連盟	S27.4.1			

## (5) 職員数

平成29年3月31日現在

区 分		職 員 数				計
		派遣職員	協会職員	臨時職員等	嘱託員	
事 務 局		11	2	1	3	17
施 設	兵庫県学校給食・食育支援センター	1	6	2	8	17
	兵庫県天王ダムスポーツガーデン				2	2
	兵庫県立海洋体育館		1	5	1	7
	兵庫県立円山川公苑		3	4	2	9
	兵庫県立武道館		2	7	3	12
	兵庫県立弓道場				1	1
合 計		12	14	19	20	65

## 6 沿革

昭和5年6月18日：兵庫県体育協会を創立

昭和23年：兵庫県体育会を再建

昭和24年1月27日：兵庫県体育協会と改称

昭和63年3月31日：兵庫県教育委員会の許可を得て財団法人兵庫県体育協会を設立

事務所を神戸市中央区中山手通6丁目1番1号(兵庫県生田庁舎)に置く

平成4年8月1日：事務所を神戸市兵庫区荒田町2丁目1番17号(兵庫県荒田分室)に移転

平成10年5月19日：事務所を神戸市中央区中山手通6丁目1番1号(兵庫県生田庁舎)に移転

10月1日：財団法人兵庫県健康教育公社と統合

平成15年4月28日：事務所を神戸市中央区下山手通4丁目16番3号(兵庫県民会館)に移転

平成24年4月1日：兵庫県知事の認定を得て公益財団法人兵庫県体育協会へ移行

7 理事会・評議員会等の開催

会議名	開催場所	開催年月日	主 な 内 容
理 事 会	兵庫県民 会館	平成28年 6月14日	1 平成27年度事業報告及び収支決算について 2 評議員候補者(学識経験者)の推薦について 3 評議員選定委員会委員の変更について 4 平成28年度第1回評議員会について
	みなし決議	平成28年 6月24日	平成27年度事業報告及び収支決算について
	みなし決議	平成28年 7月13日	1 代表理事の選定の件 2 専務理事の選定の件 3 専務理事の業務分担の件 4 副会長の推薦の件
	兵庫県民 会館	平成28年 8月30日	1 顧問及び参与の推挙について 2 評議員選定委員会運営規程の改正について
	みなし決議	平成28年 10月21日	平成28・29年度スポーツ少年団本部長及び副本部長の件
	兵庫県民 会館	平成29年 1月10日	1 顧問の推挙について 2 平成28年度公益財団法人兵庫県体育協会表彰について 3 平成28・29年度スポーツ医・科学委員会委員長及び副委員長 の選任について
	兵庫県民 会館	平成29年 3月7日	1 平成29年度事業計画及び収支予算について 2 平成28年度第2回評議員会の開催について
評議員会	兵庫県民 会館	平成28年 6月30日	1 平成27年度事業報告及び収支決算について 2 役員の選任について 3 評議員候補者(加盟団体を母体とする者)の推薦について
	兵庫県民 会館	平成29年 3月28日	1 平成29年度事業計画及び収支予算について 2 役員の選任について 3 専務理事及び監事の報酬額について
監事監査	兵庫県民 会館	平成28年 5月25日	平成27年度事業報告、収支及び決算に係る監査
評議員選定 委員会	兵庫県民 会館	平成28年 7月6日	評議員の選任

## II 主な事業の実施状況

### i 県民スポーツの普及・振興

#### 1 県民スポーツ普及・振興事業

県民総スポーツを目指し、県民の体育・スポーツに対する理解と関心を深め、その実践への意欲を高める機会を提供するため、加盟団体と連携したスポーツ大会の開催など各種事業を実施した。

##### (1) 市町スポーツ振興補助事業

実施日	4/7～3/12
場 所	市町体育館、グラウンド等
参加者数	6,121人(24教室:23市町)

##### (2) 兵庫県民体育大会(一部県受託事業)

区 分	総合開会式	各競技別大会
実施日	5/8	4/9～2/19
場 所	県立明石公園アサダスタジアム	県下18市町、県外4市町
参加者数	2,757人	55競技、38,861人

##### (3) スポーツクラブ21ひょうご支援事業

事業名	実施日	場 所	主な実施内容
クラブアドバイザー派遣事業	10/11～3/10	市町連絡協議会	7市町
全県スポーツサミット	12/11	加古川市民会館	クラブ関係者の研修・交流
全県スポーツ大会	7/12～1/23	加古川市立総合体育館他	ミニバスケットボール大会他7大会
クラブマネジメント研修会	11/5～11/27	春日住民センター	日本体育協会公認アシスタントマネージャー等資格取得研修
スポーツ情報の提供	通年	—	—

##### (4) 体育功労者等の表彰事業

事業名	兵庫県体育協会表彰
実施日	2/10
場 所	兵庫県公館
受賞者数	体育功労賞等 264人

[内 訳]

区 分	受 賞 者
体育功労賞 32人	高見 豊 (一般社団法人兵庫県サッカー協会) 他 31人
優秀指導者賞 28人	山田 真利(陸上競技) 他 27人
優秀選手賞 80人	国際大会出場者 西村 早織 (陸上競技) 他 18人
	第71回国民体育大会入賞者
	金メダル 福本 幸 (陸上競技) 他 27人 銀メダル 小西 勇太 (陸上競技) 他 18人 銅メダル 高良 彩花 (陸上競技) 他 13人
マスターズ賞 120人	マスターズ賞 優秀選手賞 木戸岡 康弘 (ウエイトリフティング) 他 113人 生涯現役賞 滑川 良雄 (テニス) 他 5人
奨励賞 4人	増永 ゆかり (一般社団法人西宮市体育協会) 他 3人



## (5) 兵庫県中学校体育連盟振興補助事業

区 分	兵庫県中学校総合体育大会	兵庫県中学校新人種目別大会
実 施 日	7/21～1/12	8/26～12/26
場 所	グリーンアリーナ神戸 他	神戸総合運動公園 他
実施競技数	18競技	16競技

## (6) 生涯スポーツ県民ふれあい大会補助事業

対 象	兵庫県生涯スポーツ連合
実 施 日	11/23
場 所	しあわせの村
参加者数	2,950人

## 2 スポーツ指導者養成事業

スポーツ指導者の資質の向上と活動の促進を図るため、スポーツ指導者研修会及び日本体育協会公認スポーツ指導者養成講習会等を実施した。

## (1) 日本体育協会公認スポーツリーダー養成講習会

対 象	公認各競技指導員養成講習会参加者等
実 施 日	5/21～22
場 所	兵庫県民会館10階「福」
講 師	土肥 隆(兵庫県立大学)他
内 容	「指導者の役割」他
参加者数	57人

## (2) 日本体育協会公認指導員養成講習会(日体協受託事業)

対 象	競技団体競技指導者			
実 施 日	7/10～8/14	9/18～25	10/15～23	12/3～11
種 目	バドミントン	テニス	スポーツクライミング	バレーボール
参加者数	21名	31名	18名	44名

## (3) 兵庫県スポーツ指導者研修会(日体協受託事業)

対 象	日本体育協会公認スポーツ指導者等
実 施 日	7/16, 1/15
場 所	兵庫県民会館 けんみんホール
講 師	瀬川 智広(株式会社東芝)他
内 容	「勝つための準備」他
参加者数	583人

## ii スポーツ少年団事業の推進

次代を担う健全なこころとからだをもった青少年の健全育成に資するため、スポーツ少年団の育成及び活性化を図るとともに、各種大会・講習会の開催及び派遣等を実施した。

## (1) 各種大会開催事業

事業名	実施日	場 所	主な実施内容
兵庫県スポーツ少年大会	8/20～22	国立淡路青少年交流の家	指導者9人、リーダー13人 団員41人
ジュニア・リーダー養成講習会	12/17～18	県立嬉野台生涯教育センター	指導者・リーダー11人 受講者23人
県総合競技大会	11/26, 27, 12/3, 4, 2/4	県立武道館他	柔道他7競技 2,195人

事業名	実施日	場所	主な実施内容
県競技別交歓大会	5/21～2/5	県立武道館他	柔道他7種目 3,535人

(2) 指導者等養成育成事業(一部日体協受託事業)

事業名	実施日	場所	主な実施内容
スポーツリーダー養成講習会 兼認定員養成講習会	1/21～22 2/11～12	県立武道館他	指導者206人
リーダー会育成事業	4月～2月	兵庫県民会館他	指導者、リーダー等52人

(3) 国際交流事業(日体協受託事業)

事業名	実施日	場所	受入・派遣人数
日独スポーツ少年団 同時交流事業	受入	7/26～7/30	高砂市
	派遣	7/31～8/17	ドイツ連邦共和国
			団員5人、指導者1人 派遣なし

(4) 表彰事業

表彰式	実施日：12/4 場所：県立武道館他
受賞者数	兵庫県スポーツ少年団功労者表彰：市町スポーツ少年団指導者1人

(5) 各種大会派遣事業(一部日体協補助事業)

事業名	実施日	場所	派遣者数
全国スポーツ少年大会	7/28～31	香川県	指導者1人、団員7人
近畿スポーツ少年大会	8/19～21	京都府	指導者1人、リーダー3人、団員8人
全国競技別交流大会	7月～3月	滋賀県他	指導者・審判8人、団員31人
近畿競技別交流大会	7月～1月	奈良県他	指導者・審判26人、団員115人

(6) 補助事業

事業名	実施日	場所	派遣者数
市町スポーツ少年団活動補助事業	5月～2月	尼崎市他	尼崎市スポーツ少年団 指導者・育成母集団研修会

iii 競技力の向上

1 国民体育大会等派遣事業

国民体育大会等に兵庫県選手団を派遣した。

(1) 国民体育大会派遣事業 [第71回大会：天皇杯11位、皇后杯11位] (県補助事業)

大会名	実施日	場所	派遣人数	備考	
第71回	近畿ブロック大会	6/25～8/28	京都市他	31競技 732人	
	希望郷いわて国体	9/4～10/11	盛岡市他	34競技 480人	
第72回	ブロック予選会	11/26～12/18	京都市他	1競技 52人	アイスホッケー
	冬季大会	1/27～2/17	長野市他	3競技 94人	スケート、アイスホッケー、スキー

2 選手育成・強化対策事業

選手の育成・強化、指導者養成等に取り組み、高い競技水準の維持・一層の向上に努めるとともに、国民体育大会での継続的な入賞を目指すため、「世界にはばたけ兵庫プロジェクト」を策定し、強化合宿、指導者養成、健康調査等の事業を実施した。

## (1) 組織拡充・強化(県補助事業)

会 議 名	スポーツ医・科学委員会	競技力向上委員会(正副委員長会議)	事務担当者会議
実 施 日	6/2, 3/2	10/31	3/3
場 所	兵庫県民会館	兵庫県民会館	兵庫県民会館
参加人数	13人, 13人	4人	105人
実施内容	国体選手の競技力の向上及び疾病や傷害の予防に向けての会議を実施		

## (2) 指導者養成事業(県補助事業)

## ア 公認コーチ養成講習会等派遣 [日本体育協会公認コーチ・上級コーチ養成講習会]

派遣競技	派遣者数	派遣場所(共通科目)	派遣場所(専門科目)
水泳	2人	ホテル新大阪コンファレンスセンター	あいおい日生同和損保新宿ビル
体操	5人	ホテル新大阪コンファレンスセンター	味の素ナショナルトレーニングセンター
陸上競技	2人	ホテル新大阪コンファレンスセンター	味の素ナショナルトレーニングセンター
派遣者計	9人	-	

## イ 「チーム兵庫プロジェクト・1」会議

会 議 名	ブロック戦略会議	国体戦略会議	プロジェクト・1セミナー
実 施 日	6/18	9/2	3/3
場 所	兵庫県民会館	兵庫県民会館	兵庫県民会館
参加人数	119人	95人	105人
実施内容	国体での男女総合成績8位以内入賞を目指すため、会議・セミナーを実施		

## ウ 競技力向上研修会

実 施 日	12/3
場 所	兵庫県看護協会会館 2F「ハーモニーホール」
内 容	I 講演会 「2020東京オリンピック・パラリンピックに向けて」 荒木田 裕子《(公財)日本バレーボール協会 女子強化委員長》 II 第71回国民体育大会優勝監督顕彰 III スポーツ指導者海外派遣補助事業報告
参加者数	197人

## エ スポーツ指導者海外派遣

実 施 日	4/27~3/27
場 所	ニュージーランド ソフトボール協会(ソフトボール) 他
内 容	本県競技力向上に資するため、世界各国のトップレベルの体系化された指導法や、効果的なトレーニング理論等の研修に指導者を派遣
参加者数	8団体 17人

## (3) 選手強化・育成事業(県補助事業)

## ア 選手強化事業

事 業 名	県外合宿	県内合宿	合同練習
指 導 者 数	242人	230人	1,694人
選 手 数	1,325人	996人	10,691人
実施内容	国体候補選手の重点強化のため、合宿・強化練習を実施		

事 業 名	強化選手指定(A指定)	強化選手指定(B指定)
指 定 数	540人	66人
実施内容	国体での活躍が期待できる選手を指定し、その重点強化を実施	

事業名	強化運動部指定	強化チーム指定
指定数	19団体	4団体
実施内容	国体での活躍が期待できる運動部・チームを指定し、その重点強化を実施	

事業名	指導者招聘	チーム等招待	ドクター・トレーナー派遣	国体支援コーチ派遣
指導者数	44人	136人	146人	43人
実施内容	豊富な知識や経験のある指導者の派遣や、トップレベルチームの招待を実施			

事業名	スーパーアスリート養成事業			
実施団体数	20団体			
選手数	70人			
実施内容	オリンピックをはじめとする、国際大会等で活躍できるスーパーアスリートを養成するため、海外・国内での合宿や強化練習会を実施			

事業名	医・科学サポート事業			
実施団体数	11団体			
選手数	25人			
実施内容	フィジカルトレーニング・医事相談・栄養指導等、トップアスリートになるための医・科学の専門的手法を導入した事業を実施			

#### イ 選手育成事業

##### (ア) スーパージュニア育成塾

実施団体数	36団体
指導者数	698人
選手数	3,511人
実施内容	15歳以下の、国体を目指すなど優れた選手を対象に、強化合宿・練習等を実施

##### (イ) ジュニアスポーツ教室

実施団体数	30団体
指導者数	637人
選手数	4,013人
実施内容	小・中学生を対象に、基本的技術等の指導や合同練習会を実施

##### (ロ) ゴールデンエイジ・プロジェクト

事業名	子どもスポーツ体験教室
実施団体数	21団体
指導者数	406人
選手数	2,728人
実施内容	小学4～6年生を対象に、スポーツ体験教室を実施

事業名	オリンピック選手によるスポーツ教室
実施団体数	3団体
指導者数	50人
選手数	36人
実施内容	小学4～6年生を対象に、オリンピック選手等を講師としたスポーツ教室を実施

事業名	ひょうごジュニアスポーツアカデミー
実施団体	兵庫体育・スポーツ科学学会、兵庫県教育委員会、兵庫県体育協会の共催
受講生数	80人
実施内容	選抜された小学4～6年生に身体能力開発・育成プログラム等を実施

(エ) 拠点化推進事業

実施団体数	18団体
指導者数	550人
選手数	4,007人
実施内容	選手の発掘・育成・強化を一貫して行うことが可能な地域における拠点を整備し、地域に根付いた競技となるよう普及をめざして、体験教室・合宿等を実施

(オ) リトライ・スポーツ・プロジェクト

実施団体数	6団体
実施内容	ジュニア選手の埋もれた能力を他競技に活かす等、競技経験ゼロからの選手の発掘・育成をめざして、体験教室・合宿等を実施

ウ 各種団体補助事業

事業名	競技大会開催費補助事業
実施団体数	16団体
参加者数	5,446人

事業名	中体連指導力向上事業	中体連指導者研修事業
参加者数	2,461人	580人
実施場所	明石公園陸上競技場他	神戸市立岩岡中学校他

事業名		高体連指導者研修会	高体連選手派遣助成	高体連選手強化助成
対象者	講師・指導者	1人	—	365人
	選手・受講者	91人	1,121人	1,292人

(4) 選手サポート事業(県補助事業・日体協受託事業)

ア 国体選手の医・科学支援事業 [国体選手の健康調査] (県補助事業)

実施日	6月～2月
場所	河村循環器病クリニック他
内容	一次検診：問診 二次検診：運動負荷試験・心電図検査他
調査人数	一次検診：921人、二次検診：0人

イ アンチ・ドーピング研修会(日体協受託事業)

実施日	6/18
場所	兵庫県民会館(神戸市中央区)
内容	講演「国民体育大会に向けたドーピングコントロールの留意点」 藪下 圭子((一社)兵庫県薬剤師会 薬事情報センター)
参加者数	国体競技監督等 119人

ウ 選手支援

対象施設	兵庫県立文化体育館	兵庫県立総合体育館	兵庫県立武道館	兵庫県立但馬ドーム
利用者数	225人	44人	99人	93人
内 容	国体強化選手が、県内指定スポーツ施設のトレーニング室等を積極的に利用し、競技力の向上を図った			

iv 学校給食の充実・食育支援事業の推進

学校給食法に基づき学校給食を行う学校及び学校給食共同調理場等に対し、安全で安心な学校給食用物資を安定的に供給した。また、学校給食を通して、地産地消の取組を含めた食育支援を積極的に行うため、各種講習会、体験学習会等の事業を実施した。

(1) 物資の供給

区分	基本物資		一般物資	合 計
	パ ン	米 飯		
数 量	20,861,330個	2,990,005kg	1,525,743kg	—
金 額	340,119,895円	1,672,144,392円	1,230,933,718円	3,243,198,005円

(2) 食品検査等

内 容	件数	内 容	件数
細菌検査(パン・炊飯工場、一般物資)	2,361件	放射性物質検査(一般物資)	13件
異物検査(パン、米飯、一般物資)	477件	アレルギー検査(一般物資)	72件
残留農薬検査(玄米、小麦粉、一般物資)	92件	食品検査計	3,378件
DNA鑑定(玄米)	88件	学校給食用物資管理状況調査	22工場
カドミウム分析(玄米)	86件	学校給食用製パン・炊飯委託工場 衛生管理審査・指導委託	8工場
品位検査[品位、成分、鮮度](精米)	189件		

(3) 食育支援・地産地消

ア 研修会・講習会

事 業 名	実施日	参加者数等	対 象
地域の特色を生かした食育推進事業	食育講演会	8/18, 23, 26	学校管理職・栄養教諭・教諭 市町教育関係者等
	食育実践研究大会(地区)	6月～2月(6回)	
	食育推進校の指定	通年	10校
栄養教諭実務研修会	11/21	94	栄養教諭・学校栄養職員等
食に関する指導者研修会	12/12, 1/23	38	経験の浅い栄養教諭
学校給食衛生管理推進研修会	7月～8月(5回)	701	学校給食調理従事者及び栄養教諭等
学校給食関係者衛生管理等・調理講習会	7/21, 22	58	栄養教諭・学校栄養職員等
魚講座指導者養成講習会	8/2, 3	28	教諭・栄養教諭等
学校給食用コッペパン実技講習会	8/19	11	教諭・栄養教諭等
学校給食用パン・炊飯委託工場従事者研究会	7/20, 25	84	学校給食用製パン・炊飯委託工場従業員
学校給食用パン・炊飯委託工場代表者研究会	12/2	32	学校給食用製パン・炊飯委託工場代表者
肢体不自由教育給食関係者調理・摂食支援講習会	7/26	39	特別支援学校に勤務する栄養教諭等
共同調理場所長研究会	8/4	35	共同調理場所長等
合計 [13]	—	—	

イ 体験学習の推進

事 業 名	実施日	参加者数	対 象
魚講習会	6月～2月(38回)	2,202	児童・生徒、教諭、保護者
竹輪を作ろう！講習会、	6月～2月(13回)	873	
手打ちうどん作り講習会	9月～2月(7回)	212	児童、教諭、保護者
ごはん塾	9月～12月(7回)	803	児童・生徒、教諭、保護者

事業名	実施日	参加者数	対象
県産品を利用した親子料理教室	6月～2月(6回)	383	児童とその保護者
米作り農業体験	5/14, 9/17, 10/5	70	
地引き網漁業体験	10/10	40	
体育協会管理施設との連携による食育学習会	1/22, 3/20	89	児童・生徒、施設利用者
パン作り教室	6/23, 10/5	47	児童
合計 [9]	—	4,719	

#### ウ 普及・啓発事業

事業名	実施日	件数等	対象
学校給食研究事業補助	通年	6団体	阪神地区学校給食研究協議会外5団体
食育指導教材等の貸出	通年	667件	栄養教諭、市町教育委員会等
給食だよりの発刊	年3回	5,000部	栄養教諭、市郡単位PTA等
合計 [3]	—	—	

#### エ 兵庫県学校給食・食育支援センター設立40周年記念事業

事業名	実施日	参加者数等	対象
学校給食用物資研究会(展示会)及び記念講演	7/28, 8/5	514	学校給食関係者
センター設立40周年記念誌の発行	7月	1,000部	市町教育委員会、栄養教諭等
センターホームページのリニューアル	8月	—	学校給食関係者等
合計 [3]	—	—	

### Ⅴ 体育・スポーツ施設の管理運営

#### 1 公の施設の管理運営事業

兵庫県が設置した体育・スポーツ施設の指定管理者として、その設置目的を達成するため、県民の生涯スポーツ、生涯学習、健康志向の高まり等を踏まえた各種事業を実施した。

#### [施設]

兵庫県立海洋体育館	(所在地：芦屋市浜風町)	[H27.4～H32.3]
兵庫県立円山川公苑	(所在地：豊岡市小島)	[H28.4～H33.3]
兵庫県立武道館	(所在地：姫路市西延末)	[H28.4～H33.3]
兵庫県立弓道場	(所在地：明石市明石公園)	[H27.4～H30.3]

#### (1) 兵庫県立海洋体育館管理運営事業

海洋スポーツの振興を通じ、青少年の健全育成、県民の健康づくりの推進に寄与するため、各種スポーツ教室等を実施した。

#### ア 指導者養成研修

事業名	実施日	受講者数(人)	対象
マリンスポーツ研修(カヌー)	8/3	9	学校・社会教育関係者等
マリンスポーツ研修(ヨット)	8/4	6	
合計 [2]	—	15	

#### イ スポーツ教室・講習会

事業名	実施日	受講者数(人)	対象
初心者セーリング理論・実技	5月～7月(11期)	45	高校生以上
初心者カヌースクール	6/4, 6/25	22	中学生以上
ショートセーリング	随時	30	初心者セーリング実技等修了者
ホリデイセーリング	随時	24	高校生以上
チャレンジカヌー・ヨット	6月～9月(随時)	5	高校生以上
シニアカヌー・ヨット	6月～9月(随時)	9	60歳以上

事業名	実施日	受講者数(人)	対象
子どもカヌー・ヨット	6月～9月(随時)	14	小学3年生～中学生
海洋クラブスクール	9/4, 9/11	8	初心者セーリング実技修了者
ステップアップセーリング	6月～8月(8期)	37	初心者セーリング実技修了者
親子ヨットチャレンジ	7/23, 8/27	12	親子ペア(小学3年生以上)
親子カヌーチャレンジ	7/24, 8/28	30	親子(小学3年生以上)
合計 [11]	—	236	

#### ウ 大会・イベント等

事業名	実施日	受講者数(人)	対象
海洋体育館フェスティバル「海体祭」			
カヌー無料開放	5/21	261	地域住民、海洋体育館利用者
ヨット無料体験	8/7	34	
ヨットレース「アシヤカップ」	10/2	110	海洋体育館利用者
海洋体育館ヨットレースのためのミニミニ講習会	10/1	5	海洋体育館利用者
カヌー・環境学習 親子体験教室	5/29	30	小学3年生～中学生とその保護者
はなまるカヌースクール	6/15, 6/30	25	小学3年生～中学生
国体出場選手による「少年少女カヌー体験教室」	7/9	100	芦屋市内の小学3年生～6年生
食育支援プロジェクト「食育学習会」	1/22	33	海洋体育館利用者等
合計 [8]	—	598	

#### エ 利用人数

区分	利用人数(人)
研修室・会議室	9,080
貸艇	11,744
置艇	50,430
講座	464
合計	71,718

#### (2) 兵庫県立円山川公苑管理運営事業

兵庫県北部の文化・スポーツ活動の拠点として、県民の文化の高揚、健康の増進に寄与するため、美術展覧会や各種スポーツ教室を実施した。

##### ア 美術展覧会

展覧会名	実施日	観覧者数(人)
コレクション展「但馬ゆかりの作家」常設展	4/1～6/19	1,277
和紙を切り出す絵画展	7/2～9/25	6,258
日本画家 山田毅展	10/8～12/4	3,897
第32回 日本の自然 全国巡回写真展	12/18～1/29	1,840
第66回全但高等学校美術連盟展	2/10～3/7	2,058
合計 [5]	—	15,330

##### イ 美術講座

事業名	実施日	受講者数(人)	対象
デッサン教室・日本画教室	4月～11月	22	一般
アートワークショップ(4コース)	7月～12月	38	小学生～大人
合計 [6]	—	60	



ウ スポーツ教室等

事業名	実施日	受講者数(人)	対象
カヌースクール(7事業)	5月～9月	27	小学生～大人
スイミングスクール(2コース)	7月～8月	22	幼児～小学生
スケート教室(3コース)	11月～2月	82	幼児～大人
スポーツキッズ(4コース)	4月～12月	84	幼児～小学生
インラインスケート(1事業)	4月～11月	14	就学前1年以内の幼児～大人
合計 [17]	—	229	

エ 大会・イベント等

事業名	実施日	参加者数(人)	対象
チャレンジカヌーIN円山川 (障がい者カヌー体験会)	10月	87	障がい者及び希望者
円山川カヌー体験Day(他2事業)	5月～9月	745	希望者
円山川公苑グラウンドゴルフ大会	9月	81	一般
円山川公苑カップ但馬少年サッカー大会	10月～11月	400	但馬内登録チーム
円山川公苑カップ兵庫Jrアイスホッケー大会	12月	145	県内アイスホッケーチーム
スケートイベント(3イベント)	11月～3月	287	希望者
円山川公苑自然学校カヌー・カッター体験プログラム	4月～11月	9,259	小学校自然学校団体
カヌーグループアクティビティー	4月～11月	1,097	小学生以上の団体
スポーツコート専用・個人利用	4月～11月	1,559	希望者
円山川公苑サポーターの会	通年	120	希望者
クラブの育成 ・Jr.アイスホッケークラブ ・日本海カヌークラブ	通年	95	希望者
円山川公苑サイクリングマップの発行と配布	通年	—	近隣の観光施設
合計 [16]	—	13,875	

オ 利用人数

区分	利用人数(人)
共同利用	39,396
専用利用	26,668
企画展覧会	13,272
講座	7,905
その他	372
合計	87,613

(3) 兵庫県立武道館管理運営事業

武道の振興を通じ、青少年をはじめ広く県民の心身の健全な発達に寄与するため、各種武道教室等を実施した。

ア 武道の普及・振興を図る講座

事業名	実施日	受講者数(人)	対象
柔道入門・親子教室	4月～6月(1期8回)	35	5歳以上
柔道教室	4月～3月(4期各8回)	144	小学3年生以上
剣道入門・親子教室	4月～3月(4期各8回)	441	5歳以上
剣道教室	4月～3月(4期各8回)	1,087	小学3年生以上
弓道入門教室	4月～12月(2期各8回)	152	小学3年生以上
弓道教室	4月～3月(4期各8回)	718	小学3年生以上
弓道親子教室	7月～9月(1期8回)	32	小学3年生以上とその保護者

事業名	実施日	受講者数(人)	対象
居合道入門教室	4月～6月(1期8回)	56	高校生以上
日本拳法教室	1月～3月(1期8回)	27	5歳以上
テコンドー教室	4月～6月(1期8回)	16	5歳以上
なぎなた教室	4月～3月(4期各8回)	97	5歳以上
空手道教室	4月～3月(4期各8回)	145	5歳以上
合気道教室	4月～3月(4期各8回)	948	5歳以上
武術太極拳教室	4月～3月(4期各8回)	697	5歳以上
少林寺拳法教室	4月～3月(4期各8回)	1,431	小学3年生以上
デフ・ブラインド柔道教室	7月～9月(1期各6回)	12	視覚・聴覚に障がいのある方
女性柔道教室	4月～3月(4期各8回)	26	女性
女性剣道教室	4月～3月(4期各8回)	664	女性
剣道高段位取得対策講座	9/11	76	一般
女性柔道交流会	11/19	35	女性
女性剣道交流会	1/26	14	女性
柔道県民道場	4月～3月(24回)	74	小学生～一般
剣道県民道場	4月～3月(24回)	382	小学生～一般
姫路藩古武道講座	4月～3月(4回)	90	小学生～一般
合計〔24〕	—	7,399	

#### イ 健康力を高める講座

事業名	実施日	受講者数(人)	対象
走らないエアロ	4月～3月(週1回)	813	一般
ステップエクササイズ	4月～3月(週1回)	774	一般
ボディーケア	4月～3月(週2回)	1,823	一般
かんたんステップ	4月～3月(週1回)	743	一般
ヒートアップファイティング	4月～3月(週3回)	1,160	一般
ひきしめ体操	4月～3月(週3回)	692	一般
バーベルビート	4月～3月(週2回)	879	一般
シェイプアップファイティング	4月～3月(4期各8回)	137	一般
ヨガⅠ・Ⅱ	4月～3月(4期各8回)	617	一般
コアトレーニング	4月～3月(週2回)	760	一般
おはようストレッチ	毎日	5,296	一般
パワーヨガ	4月～3月(週3回)	1,321	一般
自力整体	4月～3月(週1回)	1,105	一般
かんたんエアロ	4月～3月(週1回)	834	一般
ミニボールエクササイズ	4月～3月(週1回)	349	一般
ZUMBA	4月～3月(週1回)	700	一般
リセットコンディショニング	4月～3月(週1回)	337	一般
自力整体	4月～3月(4期各8回)	169	一般
幼児・小学生運動教室	4月～3月(週3回)	404	幼児(4.5歳)～小学3年生
合計〔19〕	—	18,913	

#### ウ 大会・イベント等

事業名	実施日	参加者数(人)	対象
兵庫武道祭	11/3	2,000	一般・武道団体等
兵庫県立武道館フェスティバル	3/20	1,500	一般

事業名	実施日	参加者数(人)	対象
留学生、外国人観光客向け武道・日本文化体験	通年	88	海外留学生・外国人観光客等
なつやすみ一石二鳥 -文・電・両・道-	学校夏季休業中の8日間実施	66	小中学生
地域社会武道指導者研修会 (柔道・剣道・合気道)	8/2～4(柔)	20	武道指導者・中学校保体科教員
	8/17～19(剣)	13	
	2/18～19(合)	156	
地方青少年武道錬成大会(少林寺拳法)	8/20～21	63	小中高校生
武道指導者研修会(剣道)	8/25	1,244	中学生
武道実技研修会(なぎなた、空手道)	11/23, 2/11	452	小中高校生
稽古初め(剣道、柔道)	1/4, 7	48	小中高校生・一般
しつけ講座 -武道の心-	希望日	30	小中高校生・PTA等
武道相談	随時	79	希望者
日本文化体験教室	11/3, 3/20	30	小学生以上
食育ワークショップ	3/20	50	5歳以上
柔道体験教室(中学校武道必修化対策事業)	7/16, 23	3	小学4年生～6年生
剣道体験教室(中学校武道必修化対策事業)	7/2, 6	21	小学4年生～6年生
合計 [15]	—	5,863	

#### エ 利用人数

区分		利用人数(人)
共同利用	帝京科学大学道場	187
	トレーニング室	56,137
専用利用		438,863
講座		35,395
その他		14,249
合計		544,831

#### (4) 兵庫県立弓道場管理運営事業

弓道の振興を通じ、青少年をはじめ広く県民の心身の健全な発達に寄与するため、弓道教室を実施した。

#### ア 普及・振興事業

事業名	実施日	受講者数(人)	対象	
弓道教室	初心者休日コース	10月(1期10回)	36	中学生以上の希望者
	初心者平日コース	5月～6月(1期10回)	24	一般の希望者
	経験者休日コース	8月(1期6回)	9	中学生以上の希望者
合計 [3]	—	69		

#### イ 利用人数

区分	利用人数(人)
共同利用	1,037
専用利用	17,023
講座	459
その他	2,815
合計	21,334

## 2 健康増進施設の管理運営事業

### 兵庫県天王ダムスポーツガーデン管理運営事業

広く県民の健康増進と仲間づくりの場を提供することを目的として、兵庫県天王ダムスポーツガーデン(所在地：神戸市北区鈴蘭台東町)の管理運営事業を実施した。

#### (1) テニス大会

事業名	実施日	参加者数(人)	対象
第31回兵庫県知事杯天王ダムテニス大会	7/25	92	一般

#### (2) スポーツ教室

事業名	実施日	受講者数(人)	対象
火曜テニス教室	4期・各12回	42	一般(初中級・中級・体験)
水曜テニス教室	4期・各12回	19	一般(初級・初中級)
木曜テニス教室	4期・各12回	16	一般(初中級・ジュニア)
金曜テニス教室	4期・各12回	59	一般(中級・ジュニア)
土曜テニス教室	4期・各12回	27	一般(初中級・中級)
日曜テニス教室	4期・各12回	5	一般(初中級)
合計 [6]	—	168	

#### (3) 利用人数

区分	利用人数(人)
テニス会員会費	4,790
テニス大会・教室	3,584
テニスコート使用	46,558
グラウンド使用	9,812
合計	64,744

### Ⅲ 決算書

#### 貸借対照表

平成29年3月31日 現在

(単位：円)

科 目	当 年 度	前 年 度	増 減
<b>I 資産の部</b>			
1 流動資産			
現金	746,820	773,885	△27,065
普通預金	500,406,752	498,427,998	1,978,754
売掛金	303,236,494	282,111,502	21,124,992
未取金	5,306,867	10,778,345	△5,471,478
未取消費税	0	509,121	△509,121
前払金	1,154,430	1,151,318	3,112
商品	120,523,948	124,378,761	△3,854,813
流動資産合計	931,375,311	918,130,930	13,244,381
2 固定資産			
(1)基本財産			
土地	118,229,000	118,229,000	0
投資有価証券	445,750,000	445,750,000	0
基本財産合計	563,979,000	563,979,000	0
(2)特定資産			
退職給付引当資産	147,014,916	151,110,432	△4,095,516
減価償却引当資産	391,661,516	383,410,247	8,251,269
特定資産合計	538,676,432	534,520,679	4,155,753
(3)その他固定資産			
土地	45,424,054	45,424,054	0
建物	58,604,196	61,926,018	△3,321,822
構築物	6,942,518	4,505,779	2,436,739
建物付属設備	11,019,573	13,080,955	△2,061,382
車両運搬具	2,901,839	2,215,164	686,675
什器備品	6,944,018	9,023,853	△2,079,835
リース資産	5,400,000	0	5,400,000
ソフトウェア	2,693,564	3,218,704	△525,140
電話加入権	625,200	625,200	0
長期前払費用	430,528	812,320	△381,792
車両預託金	38,100	43,000	△4,900
投資有価証券	65,234,568	69,260,321	△4,025,753
その他固定資産合計	206,258,158	210,135,368	△3,877,210
固定資産合計	1,308,913,590	1,308,635,047	278,543
資産合計	2,240,288,901	2,226,765,977	13,522,924
<b>II 負債の部</b>			
1 流動負債			
未払金	132,572,345	156,854,514	△24,282,169
預り金	1,647,610	1,605,801	41,809
前受金	3,846,790	4,045,540	△198,750
買掛金	78,741,987	79,726,738	△984,751
賞与引当金	13,044,683	15,078,193	△2,033,510
短期リース債務	1,296,000	0	1,296,000
未払消費税	8,397,398	0	8,397,398
未払法人税	456,838	527,704	△70,866
流動負債合計	240,003,651	257,838,490	△17,834,839
2 固定負債			
退職給付引当金	199,071,898	208,374,302	△9,302,404
リース債務	4,536,000	0	4,536,000
固定負債合計	203,607,898	208,374,302	△4,766,404
負債合計	443,611,549	466,212,792	△22,601,243
<b>III 正味財産の部</b>			
1 指定正味財産	528,014,156	528,014,156	0
寄附金	528,014,156	528,014,156	0
(うち基本財産への充当額)	(528,014,156)	(528,014,156)	(0)
2 一般正味財産	1,268,663,196	1,232,539,029	36,124,167
(うち基本財産への充当額)	(35,964,844)	(35,964,844)	(0)
(うち特定資産への充当額)	(391,661,516)	(383,410,247)	(8,251,269)
正味財産合計	1,796,677,352	1,760,553,185	36,124,167
負債及び正味財産合計	2,240,288,901	2,226,765,977	13,522,924

正味財産増減計算書

平成28年4月1日 から 平成29年3月31日 まで

(単位：円)

科 目	当 年 度	前 年 度	増 減
I 一般正味財産増減の部			
1 経常増減の部			
(1) 経常収益			
基本財産運用益	7,021,289	8,891,335	△1,870,046
特定資産運用益	3,750,876	4,864,565	△1,113,689
受取会費	4,900,000	4,900,000	0
事業収益	3,345,769,598	3,301,406,816	44,362,782
受取補助金等	572,172,346	558,801,233	13,371,113
受取負担金	14,283,963	15,370,834	△1,086,871
スポーツ少年団登録料	3,657,842	3,694,700	△36,858
雑収益	1,647,476	2,389,669	△742,193
経常収益計	3,953,203,390	3,900,319,152	52,884,238
(2) 経常費用			
役員報酬	11,863,579	14,559,711	△2,696,132
給料手当	234,098,446	240,885,844	△6,787,398
退職給付費用	12,675,046	2,279,985	10,395,061
福利厚生費	54,942,697	54,157,538	785,159
臨時雇賃金	43,044,458	42,715,551	328,907
諸謝金	10,290,980	10,644,268	△353,288
旅費交通費	67,379,020	50,854,879	16,524,141
什器備品費	1,912,400	3,221,700	△1,309,300
消耗品費	23,595,795	20,298,267	3,297,528
修繕費	20,672,743	22,111,949	△1,439,206
印刷製本費	5,839,247	5,498,299	340,948
光熱水料費	62,856,668	72,749,105	△9,892,437
燃料費	775,251	937,000	△161,749
会議費	339,841	302,988	36,853
通信運搬費	7,334,550	6,532,473	802,077
保険料	4,090,645	3,710,950	379,695
支払手数料	7,707,856	10,908,034	△3,200,178
交際費	96,500	35,000	61,500
委託費	111,317,344	109,925,721	1,391,623
賃借料	17,637,538	20,041,747	△2,404,209
支払負担金	7,460,134	7,233,778	226,356
減価償却費	12,032,886	12,708,544	△675,658
支払補助金	201,303,500	209,192,110	△7,888,610
租税公課	3,258,650	3,193,155	65,495
学校給食物資費	2,991,735,940	2,989,983,429	1,752,511
雑費	8,556	281,860	△273,304
寄附金	30,000	0	30,000
経常費用計	3,914,300,270	3,914,963,885	△663,615
当期経常増減額	38,903,120	△14,644,733	53,547,853
2 経常外増減の部			
(1) 経常外収益			
過年度修正益	96,809	0	96,809
退職給付引当金取崩益	0	1,604,962	△1,604,962
経常外収益計	96,809	1,604,962	△1,508,153
(2) 経常外費用			
固定資産除却損	294,424	1	294,423
過年度修正損	2,124,500	0	2,124,500
経常外費用計	2,418,924	1	2,418,923
当期経常外増減額	△2,322,115	1,604,961	△3,927,076
税引前当期一般正味財産増減額	36,581,005	△13,039,772	49,620,777
法人税、住民税及び事業税	456,838	527,704	△70,866
当期一般正味財産増減額	36,124,167	△13,567,476	49,691,643
一般正味財産期首残高	1,232,539,029	1,246,106,505	△13,567,476
一般正味財産期末残高	1,268,663,196	1,232,539,029	36,124,167
II 指定正味財産増減の部			
基本財産運用益	0	2,713,633	△2,713,633
基本財産受取利息	0	2,713,633	△2,713,633
一般正味財産への振替	0	△3,573,009	3,573,009
基本財産受取利息	0	△3,573,009	3,573,009
当期指定正味財産増減額	0	△859,376	859,376
指定正味財産期首残高	528,014,156	528,873,532	△859,376
指定正味財産期末残高	528,014,156	528,014,156	0
III 正味財産期末残高	1,796,677,352	1,760,553,185	36,124,167

正味財産増減計算書内訳表  
平成28年4月1日 から 平成29年3月31日 まで

(単位：円)

科 目	公益目的事業会計	収益事業等会計	法人会計	内部取引消去	合計
I 一般正味財産増減の部					
1 経常増減の部					
(1) 経常収益					
基本財産運用益	2,326,482	0	4,694,807	0	7,021,289
基本財産受取利息	2,326,482	0	2,326,481	0	4,652,963
基本財産受取賃借料	0	0	2,368,326	0	2,368,326
特定資産運用益	1,875,438	0	1,875,438	0	3,750,876
受取会費	2,450,000	0	2,450,000	0	4,900,000
事業収益	3,318,177,916	27,591,682	0	0	3,345,769,598
受取使用料	58,528,349	19,796,280	0	0	78,324,629
受取手数料	8,907	5,336,764	0	0	5,345,671
受取受講料	10,756,676	2,345,058	0	0	13,101,734
雑収益	3,027,139	113,580	0	0	3,140,719
大会参加料等収益	1,398,174	0	0	0	1,398,174
近畿・県スポーツ少年大会収益	303,707	0	0	0	303,707
県総合競技大会収益	887,057	0	0	0	887,057
近畿競技別交流大会収益	207,410	0	0	0	207,410
学校給食物資収益	3,243,198,005	0	0	0	3,243,198,005
指導者養成事業収益	1,260,666	0	0	0	1,260,666
公認スポーツリーダー養成講習会収益	690,885	0	0	0	690,885
シニアリーダー養成講習会収益	177,781	0	0	0	177,781
認定員養成講習会収益	392,000	0	0	0	392,000
受取補助金等	572,172,346	0	0	0	572,172,346
受取県委託料等	266,667	0	0	0	266,667
県民体育大会開催事業収益	266,667	0	0	0	266,667
受取県補助金	313,269,000	0	0	0	313,269,000
選手育成・強化対策事業収益	210,482,000	0	0	0	210,482,000
国民体育大会選手団派遣事業収益	56,568,000	0	0	0	56,568,000
運営費補助収益	46,219,000	0	0	0	46,219,000
受取日体協委託料	1,761,116	0	0	0	1,761,116
都道府県スポーツ指導者研修会収益	240,741	0	0	0	240,741
公認指導員養成講習会収益	1,131,484	0	0	0	1,131,484
ドーピング防止教育・啓発事業収益	185,186	0	0	0	185,186
認定員養成講習会受託収益	203,705	0	0	0	203,705
受取日体協補助金等	2,074,000	0	0	0	2,074,000
都道府県体協組織整備助成金収益	1,474,000	0	0	0	1,474,000
近畿種目別交流大会補助金収益	600,000	0	0	0	600,000
受取県指定管理料	248,610,563	0	0	0	248,610,563
兵庫県立海洋体育館 受取県指定管理料	28,511,113	0	0	0	28,511,113
兵庫県立円山川公苑 受取県指定管理料	85,086,112	0	0	0	85,086,112
兵庫県立武道館 受取県指定管理料	130,307,780	0	0	0	130,307,780
兵庫県立弓道場 受取県指定管理料	4,705,558	0	0	0	4,705,558
受取民間助成金	1,000,000	0	0	0	1,000,000
グローバル小学生育成財団助成金収益	1,000,000	0	0	0	1,000,000
受取日本スポーツ振興センター助成金	5,191,000	0	0	0	5,191,000
受取負担金	13,450,659	833,304	0	0	14,283,963
スポーツ安全協会兵庫県支部等負担金	13,389,999	833,304	0	0	14,223,303
日本体育協会受取負担金	60,660	0	0	0	60,660
スポーツ少年団登録料	3,657,842	0	0	0	3,657,842
雑収益	1,647,476	0	0	0	1,647,476
受取利息	213,161	0	0	0	213,161
雑収益	1,434,315	0	0	0	1,434,315
経常収益計	3,915,758,159	28,424,986	9,020,245	0	3,953,203,390

科 目	公益目的事業会計	収益事業等会計	法人会計	内部取引消去	合計
(2) 経常費用					
役員報酬	7,129,478	556,368	4,177,733	0	11,863,579
給料手当	221,220,708	8,531,501	4,346,237	0	234,098,446
退職給付費用	12,337,275	188,724	149,047	0	12,675,046
福利厚生費	50,358,033	2,560,259	2,024,405	0	54,942,697
臨時雇賃金	38,097,758	4,946,700	0	0	43,044,458
諸謝金	9,250,980	0	1,040,000	0	10,290,980
旅費交通費	66,546,522	392,580	439,918	0	67,379,020
什器備品費	1,912,400	0	0	0	1,912,400
消耗品費	22,982,089	613,706	0	0	23,595,795
修繕費	19,523,890	1,148,853	0	0	20,672,743
印刷製本費	5,839,247	0	0	0	5,839,247
光熱水料費	61,205,725	1,650,943	0	0	62,856,668
燃料費	760,371	14,880	0	0	775,251
会議費	328,729	0	11,112	0	339,841
通信運搬費	7,206,645	109,728	18,177	0	7,334,550
保険料	3,660,257	170,388	260,000	0	4,090,645
支払手数料	7,676,965	30,291	600	0	7,707,856
交際費	20,000	0	76,500	0	96,500
委託費	105,010,996	4,622,348	1,684,000	0	111,317,344
賃借料	17,181,478	325,312	130,748	0	17,637,538
支払負担金	7,427,434	10,000	22,700	0	7,460,134
減価償却費	10,860,250	1,172,636	0	0	12,032,886
支払補助金	201,303,500	0	0	0	201,303,500
租税公課	3,125,350	133,300	0	0	3,258,650
学校給食物資費	2,991,735,940	0	0	0	2,991,735,940
雑費	8,556	0	0	0	8,556
寄附金	30,000	0	0	0	30,000
経常費用計	3,872,740,576	27,178,517	14,381,177	0	3,914,300,270
当期経常増減額	43,017,583	1,246,469	△ 5,360,932	0	38,903,120
2 経常外増減の部					
(1) 経常外収益					
過年度修正益	96,809	0	0	0	96,809
経常外収益計	96,809	0	0	0	96,809
(2) 経常外費用					
固定資産除却損	1	294,423	0	0	294,424
過年度修正損	2,124,500	0	0	0	2,124,500
経常外費用計	2,124,501	294,423	0	0	2,418,924
当期経常外増減額	△ 2,027,692	△ 294,423	0	0	△ 2,322,115
他会計振替額	573,123	△ 573,123	0	0	0
税引前当期一般正味財産増減額	41,563,014	378,923	△ 5,360,932	0	36,581,005
法人税、住民税及び事業税	0	456,838	0	0	456,838
当期一般正味財産増減額	41,563,014	△ 77,915	△ 5,360,932	0	36,124,167
一般正味財産期首残高	1,211,904,755	37,005,404	△ 16,371,130	0	1,232,539,029
一般正味財産期末残高	1,253,467,769	36,927,489	△ 21,732,062	0	1,268,663,196
II 指定正味財産増減の部					
当期指定正味財産増減額	0	0	0	0	0
指定正味財産期首残高	526,557,565	0	1,456,591	0	528,014,156
指定正味財産期末残高	526,557,565	0	1,456,591	0	528,014,156
III 正味財産期末残高	1,780,025,334	36,927,489	△ 20,275,471	0	1,796,677,352



## 財務諸表に対する注記

1 財務諸表は、公益法人会計基準（平成20年4月11日、平成21年10月16日改正 内閣府公益認定委員会）に準拠し作成している。

2 継続事業の前提に関する注記

事業を継続するための前提に重要な疑義または状況は存在していない。

3 重要な会計方針

(1) 有価証券の評価基準及び評価方法

満期保有目的の有価証券・・・償却原価法（定額法）による。

なお、取得価額と債券金額との差額について重要性が乏しいものは取得価額とする。

(2) 棚卸資産の評価基準及び評価方法

最終仕入原価法によっている。

(3) 固定資産の減価償却の方法

① 有形固定資産及び無形固定資産（リース資産を除く）

定率法によっている。（平成10年4月1日以降に取得した建物及び無形固定資産は定額法）

② リース資産の減価償却の方法

所有権移転外ファイナンスリース取引に係る資産。

リース期間を耐用年数とし、残存価格をゼロとする定額法によっている。

(4) 引当金の計上基準

① 賞与引当金・・・職員に対する賞与の支給に備えるため、支給見込額のうち当期に帰属する金額を計上している。

② 退職給付引当金・・・職員の退職給付に備えるため、当期末における退職給付債務に基づき、当期末において発生していると認められる額を計上している。

なお、退職給付債務は自己都合要支給額に相当する額を計上している。

(5) 消費税等の会計処理

消費税等の会計処理は、税抜方式によっている。

4 基本財産及び特定資産の増減額及びその残高

基本財産及び特定資産の増減額及びその残高は、次のとおりである。

（単位：円）

科 目	前期末残高	当期増加額	当期減少額	当期末残高
基本財産				
土地	118,229,000	0	0	118,229,000
投資有価証券	445,750,000	0	0	445,750,000
小 計	563,979,000	0	0	563,979,000
特定資産				
退職給付引当資産	151,110,432	8,139,142	12,234,658	147,014,916
減価償却引当資産	383,410,247	11,971,869	3,720,600	391,661,516
小 計	534,520,679	20,111,011	15,955,258	538,676,432
合 計	1,098,499,679	20,111,011	15,955,258	1,102,655,432

当期減少額のうち、退職給付引当資産は退職金の支払に、減価償却引当資産は天王ダムテニスコートの支払いに充てている。

5 基本財産及び特定資産の財源等の内訳

基本財産及び特定資産の財源等の内訳は、次のとおりである。

(単位:円)

科 目	当期末残高	(うち指定正味財産 からの充当額)	(うち一般正味財産 からの充当額)	(うち負債に対応する 額)
基本財産				
土地	118,229,000	(118,229,000)	(0)	(0)
投資有価証券	445,750,000	(409,785,156)	(35,964,844)	(0)
小 計	563,979,000	(528,014,156)	(35,964,844)	(0)
特定資産				
退職給付引当資産	147,014,916	(0)	(0)	(147,014,916)
減価償却引当資産	391,661,516	(0)	(391,661,516)	(0)
小 計	538,676,432	(0)	(391,661,516)	(147,014,916)
合 計	1,102,655,432	(528,014,156)	(427,626,360)	(147,014,916)

6 担保に供している資産

なし

7 固定資産の取得価額、減価償却累計額及び当期末残高

固定資産の取得価額、減価償却累計額及び当期末残高は、次のとおりである。

(単位:円)

科 目	取得価額	減価償却累計額	圧縮特定引当金	当期末残高
建物	236,460,559	177,856,363		58,604,196
構築物	63,015,807	51,227,289	4,846,000	6,942,518
建物附属設備	153,761,494	142,741,921		11,019,573
車両運搬具	11,140,830	8,238,991		2,901,839
什器備品	54,512,435	47,568,417		6,944,018
リース資産	6,000,000	600,000		5,400,000
ソフトウェア	22,272,700	19,579,136		2,693,564
合 計	547,163,825	447,812,117	4,846,000	94,505,708

8 保証債務等の偶発債務

なし

9 満期保有目的の債券の内訳並びに帳簿価額、時価及び評価損益

満期保有目的の債券の内訳並びに帳簿価額、時価及び評価損益は、次のとおりである。

(単位:円)

種類及び銘柄	帳簿価額	時 価	評価損益
第21回兵庫県住宅供給公社債	90,000,000	90,000,000	-
平成20年度第3回兵庫県公募公債	99,661,000	102,030,000	2,369,000
第24回兵庫県住宅供給公社債	200,000,000	200,000,000	-
第26回兵庫県住宅供給公社債	50,000,000	50,000,000	-
第27回兵庫県住宅供給公社債	50,000,000	50,000,000	-
兵庫県金銭消費貸借契約	100,000,000	100,000,000	-
第13回兵庫県公募公債	100,000,000	101,830,000	1,830,000
第418回大阪府公募公債	10,000,000	9,997,000	△ 3,000
第28回兵庫県住宅供給公社債	50,000,000	50,000,000	-
第12回兵庫県公募公債	200,000,000	208,600,000	8,600,000
第12回愛知県公募公債	100,000,000	94,630,000	△ 5,370,000
合 計	1,049,661,000	1,057,087,000	7,426,000

- 10 補助金等の内訳並びに交付者、当期の増額及び残高  
 補助金等の内訳並びに交付者、当期の増額及び残高は、次のとおりである。

(単位:円)

補助金等の名称	交付者	前期末残高	当期増加額	当期減少額	当期末残高	貸借対照表上の記載区分
補助金						
体育協会事業補助金(はばたけ兵庫)	兵庫県	0	210,482,000	210,482,000	0	-
国民体育大会選手派遣事業	兵庫県	0	56,568,000	56,568,000	0	-
体育協会運営補助金(人件費)	兵庫県	0	46,219,000	46,219,000	0	-
組織基盤整備費助成金	日本体育協会	0	1,474,000	1,474,000	0	-
近畿種目別交流大会補助金	日本体育協会	0	600,000	600,000	0	-
助成金						
スポーツ振興くじ助成金 (toto)	日本スポーツ振興センター	0	5,191,000	5,191,000	0	-
グローバル小学生育成財団助成金	グローバル小学生育成財団	0	1,000,000	1,000,000	0	-
合 計		0	321,534,000	321,534,000	0	-

- 11 関連当事者に関する事項  
 関連当事者との取引内容等は次のとおりである。

(1) 名称及び関係

名 称 兵庫県 当財団の設立母体であり、当財団は県の方針に則し運営している。  
 所在地 兵庫県神戸市中央区下山手通5丁目10番1号

(2) 取引内容

関連当事者よりの収入

補助金 313,269,000 円  
 委託料 248,877,230 円

関連当事者に対する短期金銭債権高 288,000 円 県民大会委託契約金(税込)  
 関連当事者に対する短期金銭債務高 0 円

- 12 重要な後発事象  
 なし

## 附属明細書

1 基本財産及び特定資産の明細

基本財産及び特定資産の明細については、財務諸表の注記において記載している。

2 引当金の明細

引当金の当期の増減額及び残高は、次のとおりである。

(単位:円)

科 目	期首残高	当期増加額	当期減少額		期末残高
			目的使用	その他	
賞与引当金	15,078,193	13,044,683	15,078,193	0	13,044,683
退職給付引当金	208,374,302	8,139,142	17,441,546	0	199,071,898

財 産 目 録

平成29年3月31日現在

(単位：円)

貸借対照表科目	場所・物量等	使用目的等	金額	
(流動資産)	現金	天王ダムスポーツガーデン	運転資金及び施設使用料他	111,140
		県立海洋体育館		59,000
		県立円山川公苑		150,000
		県立武道館		396,680
		県立弓道場		30,000
		小計		746,820
	普通預金	事務局	運転資金及び施設使用料他	
		三井住友銀行神戸営業部		30,626,981
		三井住友銀行神戸営業部(toto)		2,283,127
		三井住友銀行神戸営業部(弓道場)		998,750
		三井住友銀行兵庫県庁出張所		3,353,014
		三井住友銀行鈴蘭台支店		1,692,943
		学校給食・食育支援センター		
		みなと銀行社支店		365,033,573
		県立海洋体育館		
		みなと銀行芦屋駅前支店		3,559,177
		尼崎信用金庫打出支店		16,520,760
		県立円山川公苑		
		但馬銀行城崎支店		26,367,810
県立武道館				
姫路信用金庫手柄支店		49,970,617		
小計		500,406,752		
売掛金	学校給食・食育支援センター	学校給食用物資売掛代金	303,236,494	
未収金	事務局	運営補助金他	3,931,564	
	学校給食・食育支援センター	賃借料他	29,721	
	県立海洋体育館	施設使用料他	130,445	
	県立円山川公苑	"	399,411	
	県立武道館	"	775,726	
	スポーツ少年団	運営補助金他	40,000	
	小計		5,306,867	
前払金	事務局	次年度事業経費他	696,930	
	学校給食・食育支援センター	"	35,500	
	県立海洋体育館	"	5,000	
	県立円山川公苑	"	417,000	
	小計		1,154,430	
商品	学校給食・食育支援センター	学校給食用商品	120,523,948	
流動資産合計			931,375,311	

(単位：円)

貸借対照表科目	場所・物量等	使用目的等	金額
(固定資産) 基本財産	土地	学校給食・食育支援センター (12,367平米)	公益目的保有財産 118,229,000
	投資有価証券	28年12回愛知県公募公債 東海東京証券神戸支店	公益目的保有財産 100,000,000
		金銭消費貸借契約 兵庫県 27年12回兵庫県公募公債 みずほ証券神戸支店	100,000,000 200,000,000
		27年13回兵庫県公募公債 東海東京証券神戸支店	45,750,000
		小計	445,750,000
特定資産	退職給付引当資産	第26回兵庫県住宅供給公社債 東海東京証券神戸支店	公益目的保有財産 50,000,000
		第21回兵庫県住宅供給公社債 岡三証券神戸支店	9,079,646
		27年13回兵庫県公募社債 東海東京証券神戸支店	54,250,000
		第24回兵庫県住宅供給公社債 SMB C日興証券神戸支店	33,685,270
		小計	147,014,916
	減価償却引当資産	20年3回兵庫県公募公債 岡三証券神戸支店	公益目的保有財産 99,661,000
		第27回兵庫県住宅供給公社債 東海東京証券神戸支店	50,000,000
		第28回兵庫県住宅供給公社債 東海東京証券神戸支店	50,000,000
		第21回兵庫県住宅供給公社債 岡三証券神戸支店	80,920,354
		第24回兵庫県住宅供給公社債 SMB C日興証券神戸支店	111,080,162
小計	391,661,516		
その他固定資産	土地	学校給食・食育支援センター (303.56平米)	公益目的保有財産 45,424,054
	建物	学校給食・食育支援センター	公益目的保有財産 58,052,576
		天王ダムスポーツガーデン	収益事業の財源とする財産 551,620
	構築物	学校給食・食育支援センター	公益目的保有財産 170,649
		天王ダムスポーツガーデン	収益事業の財源とする財産 6,771,869
	建物附属設備	学校給食・食育支援センター	公益目的保有財産 10,638,868
		天王ダムスポーツガーデン	収益事業の財源とする財産 380,705
	車両運搬具	学校給食・食育支援センター	公益目的保有財産 2,901,839
	什器備品	学校給食・食育支援センター	公益目的保有財産他 5,274,557
		天王ダムスポーツガーデン	収益事業の財源とする財産 1,669,461
	リース資産	兵庫県立武道館	公益目的保有財産 5,400,000
	ソフトウェア	学校給食・食育支援センター	各事業共用財産 1,876,668
		事務局	各事業共用財産 816,896
	電話加入権	学校給食・食育支援センター	公益目的保有財産 150,900
		事務局	公益目的保有財産 474,300
	長期前払費用	学校給食・食育支援センター	公益目的保有財産 430,528
	車両預託金	学校給食・食育支援センター	公益目的保有財産 38,100
投資有価証券	第24回兵庫県住宅供給公社債	運用益を公益事業財源に充当	55,234,568
	第418回大阪府公募公債		10,000,000
固定資産合計			1,308,913,590
資産合計			2,240,288,901

(単位：円)

貸借対照表科目	場所・物量等	使用目的等	金額	
(流動負債)	未払金	事務局	社会保険料及び業務委託料他	22,214,731
		学校給食・食育支援センター		91,301,592
		県立海洋体育館		1,609,726
		県立円山川公苑		3,701,028
		県立武道館		13,678,616
		スポーツ少年団		66,652
		小計		132,572,345
	預り金	事務局	源泉所得税他	1,585,463
		学校給食・食育支援センター		15,857
		県立海洋体育館		1,340
		県立円山川公苑		250
		県立武道館		44,700
	小計		1,647,610	
	前受金	事務局	施設使用料他	794,690
県立海洋体育館			2,224,810	
県立円山川公苑			171,900	
県立武道館			655,390	
小計		3,846,790		
買掛金	学校給食・食育支援センター	学校給食用物資仕入代金	78,741,987	
賞与引当金	職員分	賞与の支払いに備えたもの	13,044,683	
短期リース債務	県立武道館	公益目的保有財産	1,296,000	
未払消費税		未払消費税	8,397,398	
未払法人税		未払法人税として	456,838	
流動負債合計			240,003,651	
(固定負債)	退職給付引当金	職員分	退職金の支払いに備えたもの	199,071,898
	リース債務	県立武道館	公益目的保有財産	4,536,000
固定負債合計			203,607,898	
負債合計			443,611,549	
正味財産			1,796,677,352	