

# 平成28年度 事業計画及び収支予算書

平成28年4月 1日から  
平成29年3月31日まで

公益財団法人 兵庫県体育協会

# 目次

	頁
はじめに	1
I 組織概要	2
1 役員等	2
2 加盟団体	2
3 組織図	2
4 評議員会・理事会開催予定	3
II 事業別概要	4
i 県民スポーツの普及・振興	
1 県民スポーツ普及・振興事業	4
2 スポーツ指導者養成事業	5
ii 競技力の向上	
1 国民体育大会等派遣事業	6
2 選手育成・強化対策事業	6
iii スポーツ少年団事業の推進	8
iv 学校給食の充実・食育支援事業の推進	9
v 体育・スポーツ施設の管理運営	
1 公の施設の管理運営事業	11
(1) 兵庫県立海洋体育館管理運営事業	11
(2) 兵庫県立円山川公苑管理運営事業	12
(3) 兵庫県立武道館管理運営事業	14
(4) 兵庫県立弓道場管理運営事業	16
2 健康増進施設の管理運営事業	17
兵庫県天王ダムスポーツガーデン管理運営事業	17
III 収支予算書	18
1 収支予算書(資金ベース)	18
2 収支予算書(内訳表／損益計算ベース)	21

## はじめに

兵庫県体育協会は、公益財団法人として適切な組織運営を行うとともに、加盟団体及び関係機関との連携のもと、その設置目的の達成に向け各種事業を着実に実施する。

とりわけ、平成24年12月に策定された「兵庫県スポーツ推進計画」を踏まえ、競技スポーツ・地域スポーツの一層の推進に取り組むほか、学校給食等を通じた児童・生徒の健全育成を図るなど、次の事業に重点的に取り組む。

### 1 県民スポーツの普及・振興

スポーツ指導者の養成、加盟団体と連携したスポーツ大会等の開催、スポーツクラブ21ひょうごへの支援など、県民総スポーツを目指した取組みを推進する。

### 2 競技力の向上

トップレベルの選手の育成・強化、ジュニア選手の発掘・育成に取り組み、高い競技水準の維持・向上に努め、国民体育大会での継続的な入賞を目指すとともに、国際大会等で活躍できるアスリートを育成する。

### 3 スポーツ少年団事業の推進

スポーツ少年団活動の一層の活性化を図り、青少年の健全育成に寄与する。

### 4 学校給食の充実・食育支援事業の推進

安全・安心な学校給食用物資を提供するとともに、地産地消を含めた食育支援に積極的に取り組む。

### 5 体育・スポーツ施設の管理運営

安定した経営基盤のもと、各施設の特色や県民の健康志向の高まりを踏まえた多彩な講座等を開設し、利用者への利益還元型の運営を目指す。

# I 組織概要(平成28年4月1日予定)

## 1 役員等

(単位：人)

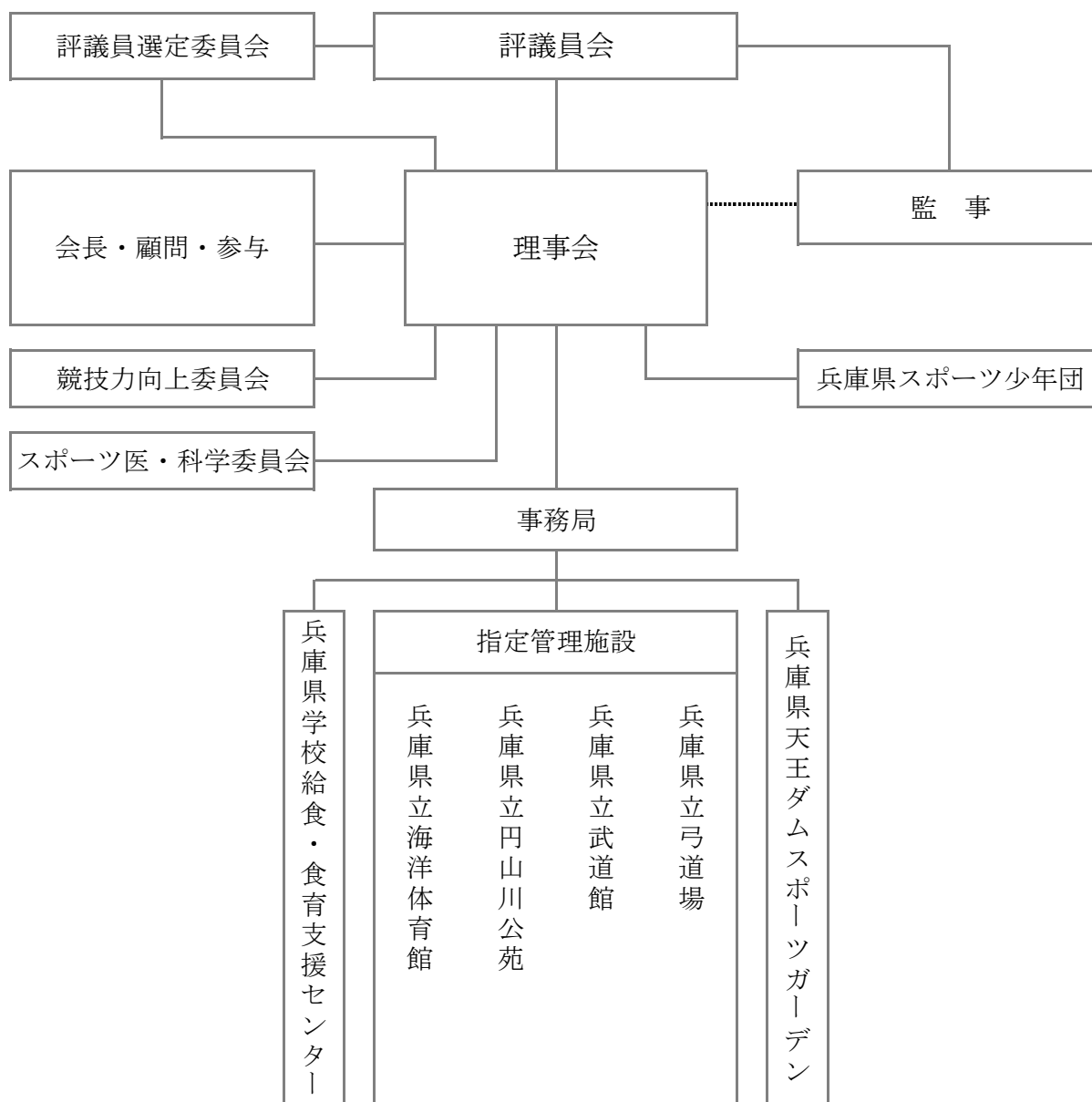
会長	理事 (23)			監事	評議員
	理事長	専務理事	理事		
1	1	2	20	3	82

## 2 加盟団体

(単位：団体)

競技団体	市町体育協会	学校体育団体	合計
57	41	2	100

## 3 組織図



#### 4 評議員会・理事会開催予定

会議名	開催予定日	主な審議事項
評議員会	平成28年 6月下旬	平成27年度事業報告及び収支決算
	平成29年 3月下旬	平成29年度事業計画及び収支予算
理事会	平成28年 6月上旬	平成27年度事業報告及び収支決算
	8月下旬	国民体育大会等各種事業の執行協議
	平成29年 1月中旬	体育協会表彰者選考
	3月上旬	平成29年度事業計画及び収支予算

## II 事業別概要

### i 県民スポーツの普及・振興

#### 1 県民スポーツ普及・振興事業

県民総スポーツを目指し、県民の体育・スポーツに対する理解と関心を深め、その実践を促進するため、各種スポーツ事業等を実施する。

##### (1) 市町スポーツ振興補助事業

市町体育協会が開催するスポーツ・レクリエーション事業等に補助を行う。

対 象：市町体育協会

実施時期：4月～3月

場 所：各市町

##### (2) 兵庫県民体育大会(一部県受託事業)

加盟競技団体の参加による総合開会式と各競技別大会を開催する。

###### ア 総合開会式

対 象：加盟競技団体

実施時期：5月8日(日)

場 所：明石公園アサダスタジアム(陸上競技場)

###### イ 各競技別大会

対 象：加盟競技団体

実施時期：4月～3月

場 所：県内各地

##### (3) 国際交流事業

###### ア 日韓スポーツ交流事業 成人交歓交流(日体協主催事業)

日韓両国の代表団員が互いの国を訪問し、スポーツを中心とした様々な交流を行う。

対 象：加盟関係競技団体の推薦者

実施時期：5月26日(木)～6月1日(水)

場 所：大韓民国 ソウル特別市

###### イ 日韓スポーツ交流事業 地域交流推進事業(日体協受託事業)

サッカーなどの国際親善交流(受入・派遣)を行う。

対 象：市町体育協会

実施時期：未定

場 所：未定

##### (4) スポーツクラブ21ひょうご支援事業(ひょうご広域スポーツセンター)

子どもから高齢者まで幅広い年齢層の住民が、身近な体育施設などを活用し、様々なスポーツを楽しむことのできる地域住民の自主運営によるスポーツクラブ21を支援する。

事業名	対 象	実施期間	場 所
クラブアドバイザー派遣事業	7カ所	6月～2月	県内各クラブ等
全県スポーツサミット	全クラブ	12/11	加古川市民会館他
全県スポーツ大会	各地区代表等	6月～3月	神戸しあわせの村他
クラブマネジメント研修会	希望者	5月～12月	県民会館他
スポーツ情報の提供	—	通年	広域S C(県体協)

(5) 体育功労者等の表彰事業

県内の体育功労者・指導者・選手等を表彰する。

事業名	対象	実施時期	場所
兵庫県体育協会表彰	体育功労者 優秀選手等	2月	兵庫県公館

(6) 兵庫県中学校体育連盟振興補助事業

中学校の体育・スポーツの振興を図るため、県中学校体育連盟が主催する総合体育大会及び新人種目別大会の開催を補助する。

対象：兵庫県中学校体育連盟

実施時期：総合体育大会(18競技)7月、11月、1月

新人種目別大会(16競技)8月～12月

場所：県内各地

(7) 生涯スポーツ県民ふれあい大会補助事業

ペタンク、グラウンド・ゴルフ等のニュースポーツを中心とした競技大会の開催に補助を行う。

対象：兵庫県生涯スポーツ連合

実施時期：11月23日(祝・水)

場所：しあわせの村

## 2 スポーツ指導者養成事業

公認スポーツ指導者資格の取得を促進するとともに、その資質の向上を図るため、日本体育協会公認指導員養成講習会や指導者研修会等を実施する。

(1) 日本体育協会公認指導員・上級指導員養成講習会(日体協受託事業)

競技別指導員等の資格取得のための講習会を開催する。

対象：実施競技団体指導者

実施時期：6月～1月

場所：未定

(2) 日本体育協会公認スポーツリーダー養成講習会

公認スポーツリーダー資格取得のための講習会を開催する。

対象：公認指導員養成講習会受講希望者、地域のスポーツクラブ等指導者

実施時期：5月21日(土)、22日(日)

場所：兵庫県民会館

(3) 兵庫県スポーツ指導者研修会(日体協受託事業)

公認スポーツ指導者等を対象に研修・講演会等の資格更新講習会を開催する。

対象：日本体育協会公認スポーツ指導者、兵庫県スポーツ少年団指導者、

ひょうごスポーツクラブリーダー講習会修了者、その他県内スポーツ指導者

実施時期：7月16日(土)、1月15日(日)

場所：兵庫県民会館

## ii 競技力の向上

### 1 国民体育大会派遣事業

国民体育大会に本県選手団を派遣する。

国民体育大会派遣事業(県補助事業)

事業名	対象	実施時期	場所	
第71回 近畿ブロック大会	31競技	6/25～8/28	京都府他	
第71回 2016希望郷いわて国体	1競技	9/4～9/11	盛岡市他(水泳)	
	36競技	10/1～10/11	盛岡市他	
第72回	ブロック予選会	11月下旬～12月上旬	京都府他(アイスホッケー)	
	冬季大会	1競技	1月下旬～2月上旬	長野市(スケート)
		1競技	1月下旬～2月上旬	岡谷市、軽井沢町(アイスホッケー)
		1競技	2月下旬	北安曇郡白馬村(スキー)

### 2 選手育成・強化対策事業

選手の育成・強化、指導者養成等に取り組み、高い競技水準の維持・一層の向上に努めるとともに、国民体育大会での継続的な入賞を目指す。

#### (1) 組織充実・強化事業(県補助事業)

事業名	対象	実施時期	内容
競技力向上推進委員会	—	5月、2月(予定)	強化対策事業の検討等
事務担当者会議	国体参加競技団体	3月、6月	強化対策事業の説明等

#### (2) 指導者養成事業(県補助事業)

事業名	対象	実施時期	内容
公認コーチ養成講習会等派遣	各競技団体指導者	4月～3月	中央競技団体等による講習会への派遣
チーム兵庫プロジェクト・1会議	国体各種別監督等	6月、9月、3月	国体戦略会議等
競技力向上研修会	加盟団体関係者	12/3	講演会、国体顕彰等
スポーツ指導者海外派遣	各競技団体指導者	4月～3月	指導者を海外へ派遣

#### (3) 選手強化・育成事業(県補助事業)

##### ア 選手強化事業

事業名	対象	実施時期	内容
強化合宿・練習	競技団体	4月～3月	国体候補選手の強化合宿・練習
強化選手指定			国体で活躍が期待される選手を指定
強化運動部・チーム指定			国体で活躍が期待されるチーム等を指定
県外優秀選手及びチーム招待			優秀選手・チームとの強化練習
指導者招聘			優秀指導者による実践指導



事業名	対象	実施時期	内容
国体支援コーチ派遣	競技団体	4月～3月	国体への支援コーチの派遣
ドクター・トレーナー等派遣			国体候補選手のサポート・支援
スーパーアスリート養成事業			国際大会等で将来活躍ができる選手の育成
医・科学サポート事業			トップアスリート養成のための医・科学的サポート

#### イ 選手育成事業

事業名	対象	実施時期	内容
スーパージュニア育成塾	競技団体	4月～3月	ジュニア選手の強化合宿・練習
ジュニアスポーツ教室			ジュニア選手の育成教室
ゴールドンエイジ・プロジェクト			競技者の底辺拡大、才能ある選手の発掘
・スポーツ体験教室 ・オリンピック選手等による スポーツ教室 ・ひょうごジュニアスポーツ アカデミー			
拠点化推進事業			
リトライ・スポーツ・プロジェクト			競技体験会やトライアウトの開催

#### ウ 各種団体補助事業

事業名	対象	実施時期	内容
各種大会補助	16競技団体	4月～3月	大会開催費補助
中学校体育連盟強化事業	県中学校体育連盟	4月～3月	指導者研修費等補助
高等学校体育連盟運動部選手強化・育成事業	県高等学校体育連盟	4月～3月	指導者研修・選手派遣・選手強化費等補助

#### (4) 選手サポート事業(県補助事業・日体協受託事業)

事業名	対象	実施時期	内容
国体選手の医・科学支援等	国体選手	4月～3月	健康調査と二次検診
アンチ・ドーピング研修会	加盟団体	6/18	国体に向けたアンチ・ドーピング留意点等の研修
選手支援	国体候補選手	4月～3月	施設利用補助

### iii スポーツ少年団事業の推進

#### 1 スポーツ少年団事業

次代を担う健全なこころとからだをもった青少年の育成に資するため、スポーツ少年団の育成及びその活性化を図るとともに、各種大会・講習会等の開催及び派遣等の事業を実施する。

##### (1) 各種大会開催事業

青少年の健全育成と生涯スポーツの基礎を身に付けるため、各種スポーツ大会を開催する。

事業名	対象	実施時期	場所
県スポーツ少年大会	団員・リーダー	8/20～8/22	国立淡路青少年交流の家
ジュニア・リーダー養成講習会	団員・リーダー	12/17～12/18	兵庫県立嬉野台生涯教育センター
県総合競技大会	団員	12/4、2/4	県立武道館他
県競技別交歓大会	団員	5月～2月	県内各地

##### (2) 指導者等養成事業(一部日体協受託事業)

質の高い指導者やリーダーを養成・育成するため、講習会等を実施する。

事業名	対象	実施時期	場所
スポーツリーダー養成講習会兼 スポーツ少年団認定員養成講習会	指導者	1/21～1/22	ベイコム総合体育館
		2/11～2/12	県立武道館他
リーダー会育成事業	リーダー会員	4月～3月	兵庫県民会館他

##### (3) 国際交流事業

日本・ドイツ両国間で指導者・団員の国際交流を実施し、互いの国際理解を深める。

事業名	対象	実施時期	場所	
日独スポーツ少年団 同時交流事業	受入	指導者・団員	7/26～7/30	高砂市
	派遣	指導者・団員	7/30～8/17	ドイツ連邦共和国

##### (4) 表彰事業

スポーツ少年団の育成に功績のあった市町及び指導者を表彰する。

事業名	対象	実施時期	場所
日本スポーツ少年団顕彰事業	市町・指導者	12/4	県立武道館他
県スポーツ少年団功労者表彰	指導者		

##### (5) 各種大会派遣事業(一部日体協補助事業)

各種スポーツ大会に指導者や団員を派遣する。

事業名	対象	実施時期	場所
全国スポーツ少年大会	指導者・団員	7/28～7/31	香川県
近畿スポーツ少年大会	指導者・リーダー・団員	8/19～8/21	大阪府他
全国競技別交流大会	団員	8月～3月	滋賀県他
近畿競技別交流大会	団員	7月～1月	兵庫県他

##### (6) 市町スポーツ少年団補助事業

市町スポーツ少年団活動の活性化を図るため、交流会・研修会等の実施を支援する。

事業名	対象	実施時期
市町スポーツ少年団活動補助事業	団員、指導者または育成母集団	5月～3月

#### iv 学校給食の充実・食育支援事業の推進

##### 1 学校給食・食育支援事業

学校給食法に基づき学校給食を行う学校及び学校給食共同調理場等に対し、安全で安心な学校給食用物資を安定的に供給する。また、学校給食を通して、地産地消の取組を含めた食育支援を積極的に行うため、各種講習会、体験学習会等の事業を実施する。

###### (1) 学校給食用物資の供給事業

###### ア 安全・安心に配慮した物資の供給

・各種検査の実施

区 分		実 施 検 査
基本物資	米(玄米・精米・米飯)	残留農薬検査、カドミウム分析、品位分析、鮮度判定、成分分析、DNA鑑定、細菌検査(炊飯工場)、異物検査等
	小麦(小麦粉・パン)	残留農薬検査、細菌検査(パン工場)、異物検査等
一般物資		残留農薬検査、細菌検査、放射性物質検査、食物アレルギー検査、異物検査等

・物資加工工場の現地調査

衛生管理調査、原材料の産地確認等を実施する。

###### イ 地場産物の供給

地場産物の供給に努める。

###### (2) 食育支援事業

食育の担い手である栄養教諭の専門的知識を深める講習会の開催、児童・生徒を対象とした食に関する体験学習の実施など、地産地消の促進を含めた各種食育支援事業を実施する。

###### ア 研修会・講習会等の実施

事 業 名		対 象	実施時期
地域の特色を生かした食育推進事業	食育講演会	学校管理職、栄養教諭、教諭、市町教委関係者等	8月(3回)
	学校食育実践研究大会		6月～2月(6回)
	食育推進校の指定	10校	通年
栄養教諭実務研修会		栄養教諭・学校栄養職員等	11月(1回)
食に関する指導者研修会		経験の浅い栄養教諭等	10月、1月(2回)
共同調理場所長研究会		学校給食共同調理場所長等	8月(1回)
魚講座指導者養成講習会		教諭・栄養教諭等	8月(2回)

###### イ 体験学習会の推進

事 業 名	対 象	実施時期
魚講習会	児童・生徒、教諭、保護者	5月～2月(38回)
竹輪を作ろう!講習会	児童、教諭、保護者	5月～2月(13回)
手打ちうどん講習会	児童、教諭、保護者	6月～2月(7回)

事業名	対象	実施時期
ごはん塾	児童・生徒、教諭、保護者	5月～12月(7回)
県産品を使用した親子料理教室	児童とその保護者	6月～2月(7回)
米作り農業体験	児童とその保護者	5月、9月、10月(3回)
地引き網漁業体験	児童とその保護者	6月(1回)
体育協会管理施設との連携による食育学習会	児童・生徒、施設利用者	2月、3月(2回)
パン作り教室	児童	6月、10月(2回)

#### ウ 普及・啓発

事業名	事業内容
給食だよりの発行(年3回)	物資情報、検査情報、講習会情報等の紹介
食育指導教材の貸出	給食レプリカ、ビデオ、図書等の無料貸出
学校給食研究事業補助	県下の学校給食研究団体への補助

#### エ 地産地消の推進

- ・県産米の確保
- ・県産品を利用した加工品等の開発
- ・県立高校等との連携

県下の県立農業高校等と連携し、県産品を活用した学校給食メニューの開発や生産・収穫した農畜産物及び加工品を学校給食に活用する。

#### オ 兵庫県学校給食・食育支援センター設立40周年記念事業の実施

- ・学校給食用物資研究会（展示会）及び記念講演の開催
- ・センター設立40周年記念誌の発行
- ・センターホームページのリニューアル

v 体育・スポーツ施設の管理運営

1 公の施設の管理運営事業

兵庫県が設置した体育・スポーツ施設の指定管理者として、その設置目的を達成するため、県民の生涯スポーツ、生涯学習、健康志向の高まり等を踏まえた各種事業を実施する。

[受託施設]

兵庫県立海洋体育館	(所在地：芦屋市浜風町)	[H27.4～H32.3]
兵庫県立円山川公苑	(所在地：豊岡市小島)	[H28.4～H33.3]
兵庫県立武道館	(所在地：姫路市西延末)	[H28.4～H33.3]
兵庫県立弓道場	(所在地：明石市明石公園)	[H27.4～H30.3]

(1) 兵庫県立海洋体育館管理運営事業

海洋スポーツの振興を通じ、青少年の健全育成、県民の健康づくりの推進に寄与するため、各種スポーツ教室等を実施する。

ア 指導者養成研修

事業名		対象・定員	実施時期
マリンスポーツ研修	カヌー	学校・社会体育関係者 在職期間が10年に達した教員等15人	8月
	ヨット	学校・社会体育関係者 在職期間が10年に達した教員等10人	8月

イ スポーツ教室・講習会

事業名		対象・定員	実施時期
セーリング理論		高校生以上 各25人程度	4月～7月(5回)
初心者セーリング実技	2日コース	高校生以上 各10人	5月～7月(3期)
	1日コース	高校生以上 各5人	5月～8月(8期)
ステップアップセーリングスクール		初心者セーリング実技修了者 各5人	6月～8月(8回)
初心者カヌースクール		中学生以上 15人	6月(2回)
海洋クラブスクール		初心者セーリング実技修了者 各10人	9月(2回)
ショートセーリング		高校生以上	通年随時
ホリディセーリング		高校生以上	通年随時
チャレンジヨット・カヌー		高校生以上	6月～9月(随時)
シニアヨット・カヌー		60歳以上	6月～9月(随時)
親子カヌーチャレンジ		親子(小学3年生以上) 各20人	7月、8月(2回)
親子ヨットチャレンジ		親子ペア(小学3年生以上) 各5組	7月、8月(2回)
子どもヨット		小学5年～中学生	6月～9月(随時)
子どもカヌー		小学3年～中学生	6月～9月(随時)
セーリングシミュレーション教室		高校生以上	11月～3月(随時)

ウ 大会・イベント等

事業名		対象・定員	実施時期
海洋体育館フェスティバル「海体祭」	カヌー無料開放DAY	海洋体育館利用者・地域住民等	5月
	ヨット無料体験DAY	海洋体育館利用者・地域住民等	8月
	アシヤカップ ヨットレース	海洋体育館利用者・置艇者	10月
カヌー環境学習 親子体験教室		小学3年～中学生と保護者 30人	5月
国体出場選手等による少年少女カヌー体験教室		小学3～6年生 60人	7月
はなまるカヌースクール		小学3年～中学生 20人	6月
ヨットレースミニミニ講習会		海洋体育館利用者・置艇者 20人	10月
食育支援プロジェクト食育学習会		海洋体育館利用者等 40人	12月

エ 本年度利用見込人員(延人員)

貸艇利用	13,000人
置艇利用	47,800人
研修室等	8,500人
教室受講者等	700人
合計	70,000人

(2) 兵庫県立円山川公苑管理運営事業

兵庫県北部の文化・スポーツ活動の拠点として、県民の文化の高揚、健康の増進に寄与するため、美術展覧会や各種スポーツ教室等を実施する。

ア 美術展覧会

展覧会名	開催時期
コレクション展 「但馬ゆかりの作家」常設展	4/1～6/19
和紙を切り出す絵画展 一剪画家坂田陽一の緻密な技法と日本の伝統美一	7/2～9/25
日本画家 山田毅展 一城崎への想い一	10/8～12/4
第32回 日本の自然 全国巡回写真展	12/18～1/29
全但高等学校美術連盟展	2月中旬～3月上旬

イ 美術講座

事業名	対象・定員	実施時期
デッサン教室	一般 15人	9月～11月
日本画教室	一般 15人	4月～9月
アートワークショップ 4コース	各コース15人(うち1コース20人)	7月～11月

ウ スポーツ教室等

事業名	対象・定員	実施時期
ファミリーカヌースクール	親子等 各期15人	5月～8月(3期)
円山川カヌースクール	2時間コース	一般 各期10人
	レギュラーコース	一般 各期10人

事業名		対象・定員	実施時期
円山川・楽々浦カヌーツアー		小学生以上 各期10人	5月～9月(3期)
ユニバーサルカヌースクール		下肢に障がいのある方 1回5名	希望日
スイミングスクール	くらげコース	幼児 20人	7月～8月
	さんまコース	小学生 20人	7月～8月
シロクマスケート教室		年長児～中学生 35人	11月～2月
ペンギンスケート教室		年長児～中学生 各期15人	12月～2月(4期)
親子スケート教室		親子等 各期15人	12月～2月(3期)
スポーツキッズ	エンジョイコース	年長児・小学1年生 各期20人	4月～12月(2期)
	チャレンジコース	小学2～4年生 各期20人	4月～12月(2期)
	サッカーコース	年長児～小学4年生 30人	4月～10月
	かけっこコース	年長児～小学6年生 30人	8月
インラインスケートシーズン会員		年長児以上	4月～11月

#### エ 大会・イベント等

事業名	対象・定員	実施時期
2016 チャレンジカヌーin円山川	障がいのある方、カヌーサポートが出来る方 60人	10月
円山川カヌー体験Day	希望者 各期80人	5月～9月(4期)
第6回公苑カップ グラウンドゴルフ大会	一般 100人	9月
第26回公苑カップ 但馬少年サッカー大会	但馬内少年サッカーチーム	10月
第25回公苑カップ 兵庫Jrアイスホッケー大会	県内アイスホッケーチーム	12月
スケートリンク・オープニングフェスティバル(他3事業)	希望者	11月～3月
円山川公苑自然学校カヌー・カッター体験プログラム	小学校自然学校団体	4月～11月
カヌーグループアクティビティ(団体体験プログラム)	10人以上のグループ(小学生以上)	4月～11月
スポーツコート個人・専用利用	希望者	4月～11月
円山川公苑サポーターズクラブ	希望者	通年
クラブの育成(アイスホッケークラブ・カヌークラブ)	希望者	通年
ロビー学校展	希望する学校	通年

#### オ 本年度利用見込人員(延人数)

個人利用	47,000人
専用利用	29,000人
企画展覧会	15,500人
教室受講者等	8,000人
その他	500人
合計	100,000人

(3) 兵庫県立武道館管理運営事業

武道の振興を通じ、青少年をはじめ広く県民の心身の健全な発達に寄与するため、各種武道教室等を実施する。

ア 武道講座

事業名	対象・定員	実施時期
柔道入門・親子教室	5歳以上 20人	4月～6月(1期)
柔道教室	小学3年生以上 各期20人	4月～3月(4期)
剣道入門・親子教室	5歳以上 各期20人	4月～3月(4期)
剣道教室	小学3年生以上 各期20人	4月～3月(4期)
弓道入門教室	中学生以上 各期20人	4月～12月(2期)
弓道教室	中学生以上 各期20人	4月～3月(4期)
親子で体験する弓道教室	小学3年生以上とその保護者 10組	7月～9月(1期)
居合道入門教室	高校生以上 20人	4月～6月(1期)
日本拳法教室	5歳以上 20人	1月～3月(1期)
テコンドー教室	5歳以上 20人	4月～6月(1期)
なぎなた教室	5歳以上 各期20人	4月～3月(4期)
空手道教室	5歳以上 各期20人	4月～3月(4期)
合気道教室	5歳以上 各期40人	4月～3月(4期)
武術太極拳教室	5歳以上 各期40人	4月～3月(4期)
少林寺拳法教室	5歳以上 各期40人	4月～3月(4期)
デフ・ブラインド柔道教室	視覚・聴覚に障がいのある方 各15人	4月～3月(1期)
女性柔道教室	女性 各期20人	4月～3月(4期)
女性剣道教室		4月～3月(4期)
剣道高段位取得対策講座	一般 35人	4月～3月(1回)
女性柔道交流会	女性 20人	4月～3月(1回)
女性剣道交流会		4月～3月(1回)
柔道稽古会(県民道場)	一般 各回30人	4月～3月(24回)
剣道稽古会(県民道場)		4月～3月(24回)
柔道少年公開指導(県民道場)	小学3年生～高校生 各回30人	4月～3月(24回)
剣道少年公開指導(県民道場)		4月～3月(24回)
姫路藩古武道講座	小学生以上	4月～3月(4回)

イ 健康講座

事業名	対象・定員	実施時期
走らないエアロ	一般 各回10人	4月～3月(週1回)
ステップエクササイズ	一般 各回10人	4月～3月(週1回)
ボディーケア	一般 各回15人	4月～3月(週2回)
かんたんステップ	一般 各回16人	4月～3月(週1回)



事業名	対象・定員	実施時期
ファイティングビート(ボクササイズ)	一般 各回20人	4月～3月(週2回)
ひきしめ体操	一般 各回10人	4月～3月(週3回)
バーベルビート	一般 各回16人	4月～3月(週2回)
MS改善・シェイプアップ	一般 各期15人	4月～3月(4期)
ヨガⅠ	一般 各期15人	4月～3月(4期)
ヨガⅡ	一般 各期15人	4月～3月(4期)
バランスボール	一般 各回10人	4月～3月(週2回)
おはようストレッチ	一般 各回20人	4月～3月(週6回)
パワーヨガ	一般 各回20人	4月～3月(週3回)
自力整体	一般 各回33人	4月～3月(週1回)
かんたんエアロ	一般 各回20人	4月～3月(週1回)
関節予防プログラム	一般 各回15人	4月～3月(週1回)
介護予防運動講座	高齢者 各期15人	4月～3月(2期)
ZUMBA	一般 各回20人	4月～3月(週1回)
リセットコンディショニング	一般 各回15人	4月～3月(週1回)
自力整体	一般 各期15人	4月～3月(4期)
小学生運動教室	小学1年生～3年生 各期15人	9月～3月(2期)
幼児運動教室	幼児(4、5才) 各期15人	9月～3月(2期)

ウ 大会・イベント等

事業名	対象・定員	実施時期
兵庫武道祭	一般・武道団体等 2,000人	11/3
兵庫県立武道館フェスティバル	一般 1,000人	3月
留学生、外国人観光客向け武道・日本文化体験	海外留学生・外国人観光客等	通年
なつやすみ一石二鳥 一文・電・両・道一	小中学生	学校夏季休業中の10日程度
武道文化講座	県立歴史博物館連携事業	4月～3月(2期)
	県立考古博物館連携事業	
地域社会武道指導者研修会 (中学校武道必修化対策事業)	中学校保健体育科教員・武道指導者 各回80人	4月～3月(2回)
地方青少年武道錬成大会	小中高生 80人	4月～3月(1回)
武道指導者研修会	武道指導者 各80人	4月～3月(2回)
武道実技研修会	中高生 各回80人	4月～3月(2回)
稽古初め	希望武道団体	4月～3月(1期)
しつけ講座 ー武道の心ー	小中高生・PTCA等 各回50人	希望日
護身術講座	小学生以上 各回50人	4月～3月(2回)

事業名	対象・定員	実施時期
古武道介護講座	一般 30人	3月
武道相談	希望者	随時
日本文化体験教室	小学生以上 各回20人	4月～3月(4回)
食育ワークショップ (兵庫県学校給食・食育支援センター連携事業)	5歳以上(小学3年生以下は保護者同伴要) 30人	4月～3月(1回)
柔道体験教室 (中学校武道必修化対策事業)	小学4年生～6年生 各期30人	4月～3月(2期)
剣道体験教室 (中学校武道必修化対策事業)	小学4年生～6年生 各期30人	4月～3月(2期)
武道アスリートトレーニング支援事業	高校生以上(武道協議会から推薦のあった1団体10人まで) 120人	7月～3月(1期)

エ 本年度利用見込人員(延人員)

個人利用	45,000人
専用利用	425,000人
教室受講者等	24,000人
その他	16,000人
合計	510,000人

(4) 兵庫県立弓道場管理運営事業

弓道の振興を通じ、青少年をはじめ広く県民の心身の健全な発達に寄与するため、弓道教室を実施する。

ア 普及・振興事業

事業名	対象・定員	実施時期
弓道教室	初心者休日コース	中学生以上 30人
	初心者平日コース	一般 15人
	経験者休日コース	有段者もしくは中・高・大学等での経験者 10人

イ 本年度利用見込人員(延人員)

個人利用	1,100人
専用利用	20,500人(教室、大会等含む)
合計	21,600人

## 2 健康増進施設の管理運営事業

### 兵庫県天王ダムスポーツガーデン管理運営事業

広く県民の健康増進と仲間づくりの場を提供することを目的として、兵庫県天王ダムスポーツガーデン(所在地：神戸市北区)の管理運営事業を実施する。

#### ア テニス大会

事業名	対象・定員	実施時期
兵庫県知事杯テニス大会	一般 200人程度	未定
キッズテニス大会	小学生 各日20人	未定
年末ジュニア選手権	17歳以下男女 64人 小学生男女混合 32人	未定

#### イ テニス教室

事業名		対象・定員	実施時期
テニス教室初心者	平日	一般 各10人	4月～3月(4期3クラス)
テニス教室初中級	平日	一般 各10人	4月～3月(4期3クラス)
	休日	一般 各10人	4月～3月(4期2クラス)
テニス教室中級	平日	一般 各10人	4月～3月(4期2クラス)
	休日	一般 各10人	4月～3月(4期1クラス)
テニス教室ジュニア		小学1～4年生 各10人	4月～3月(4期1クラス)

#### ウ 本年度利用見込人員(延人員)

テニス	一般利用	49,300人(教室、大会等含む)
	会員利用	4,700人
グラウンド	第一グラウンド	9,400人
	第二グラウンド	5,700人
合計		69,100人

### Ⅲ 収支予算書

#### 1 収支予算書(資金ベース)

(単位：千円)

科 目	予算額	前年度予算額	増 減
<b>I 事業活動収支の部</b>			
<b>1. 事業活動収入</b>			
(1) 基本財産運用収入	6,916	8,875	△ 1,959
①基本財産利息収入	4,548	6,507	△ 1,959
②基本財産賃貸料収入	2,368	2,368	0
(2) 特定資産運用収入	3,730	4,883	△ 1,153
①特定資産利息収入	3,730	4,883	△ 1,153
(3) 会費収入	4,900	4,900	0
①加盟団体会費収入	4,900	4,900	0
(4) 登録料収入	3,700	3,700	0
①スポーツ少年団登録料収入	3,700	3,700	0
(5) 事業収入	3,461,214	3,560,750	△ 99,536
①指定管理者事業収入	81,606	76,689	4,917
兵庫県立海洋体育館管理運営事業収入	25,800	24,949	851
兵庫県立円山川公苑管理運営事業収入	16,174	16,773	△ 599
兵庫県立武道館管理運営事業収入	37,819	33,304	4,515
兵庫県立弓道場管理運営事業収入	1,813	1,663	150
②健康増進施設の管理運営事業収入	17,572	18,780	△ 1,208
兵庫県天王ダムスポーツガーデン管理運営事業収入	17,572	18,780	△ 1,208
③スポーツ指導者養成事業収入	300	300	0
④スポーツクラブ21ひょうご支援事業収入	813	300	513
⑤各種大会参加料収入	1,338	1,580	△ 242
近畿・県スポーツ少年大会収入	244	380	△ 136
県総合競技大会収入	846	1,000	△ 154
近畿競技別交流大会収入	248	200	48
⑥指導者養成事業収入	355	450	△ 95
ジュニアリーダー養成講習会収入	55	100	△ 45
認定員養成講習会収入	300	300	0
体力テスト判定員養成講習会収入	0	50	△ 50
⑦学校給食物資収入	3,356,795	3,461,166	△ 104,371
学校給食物資収入	3,356,655	3,461,166	△ 104,511
食育受講料収入	140	-	140
⑧雑収入	2,435	1,485	950
(6) 補助金等収入	565,719	551,407	14,312
①県委託料等収入	312,237	295,908	16,329
選手育成・強化対策事業収入	210,482	218,528	△ 8,046
県民体育大会開催事業収入	266	300	△ 34
国民体育大会選手団派遣事業収入	56,568	34,275	22,293
運営費補助収入	42,606	42,805	△ 199
兵庫県立武道館利用促進事業収入	2,315	-	2,315
②県指定管理料収入	242,125	244,122	△ 1,997
兵庫県立海洋体育館管理運営事業収入	25,370	25,369	1
兵庫県立円山川公苑管理運営事業収入	85,079	86,407	△ 1,328
兵庫県立武道館管理運営事業収入	127,778	128,485	△ 707
兵庫県立弓道場管理運営事業収入	3,898	3,861	37

科 目	予算額	前年度予算額	増 減
③日体協補助金等収入	4,563	4,583	△ 20
都道府県スポーツ指導者研修会収入	247	247	0
公認指導員養成講習会収入	776	776	0
国体選手を中心としたドレッシング防止教育・啓発事業収入	190	190	0
国際交流事業収入	1,000	1,000	0
都道府県体協組織整備助成金収入	1,550	1,550	0
近畿種目別交流大会補助金収入	600	600	0
認定員養成講習会受託収入	200	220	△ 20
④日本スポーツ振興センター助成金収入	5,794	5,794	0
スポーツ振興くじ助成事業収入	5,794	5,794	0
⑤民間助成金収入	1,000	1,000	0
(公財)グローバル小学生育成財団助成金収入	1,000	1,000	0
(7)負担金収入	12,900	12,900	0
スポーツ安全協会兵庫県支部等負担金収入	12,900	12,900	0
(8)雑収入	2,683	1,715	968
受取利息収入	207	965	△ 758
雑収入	2,476	750	1,726
<b>事業活動収入計(A)</b>	<b>4,061,762</b>	<b>4,149,130</b>	<b>△ 87,368</b>
<b>2. 事業活動支出</b>			
(1)事業費支出	3,948,072	4,036,581	△ 88,509
①県民スポーツ普及・振興事業支出	11,439	12,953	△ 1,514
市町スポーツ振興事業支出	800	1,673	△ 873
兵庫県民体育大会支出	2,700	2,491	209
国際交流事業支出	1,288	1,000	288
スポーツクラブ21ひょうご支援事業支出	4,200	5,796	△ 1,596
体育功労者等の表彰事業支出	1,051	965	86
広報事業支出	500	128	372
県中学校体育連盟振興事業支出	700	700	0
生涯スポーツ県民ふれあい大会支出	200	200	0
②スポーツ指導者養成事業支出	1,400	1,525	△ 125
兵庫県スポーツ指導者研修会事業支出	250	448	△ 198
公認スポーツ指導者講習会支出	310	777	△ 467
公認スポーツリーダー養成講習会支出	840	300	540
③国民体育大会等派遣事業支出	56,568	34,275	22,293
④選手育成・強化対策事業支出	214,484	222,804	△ 8,320
組織充実・強化事業支出	4,060	4,085	△ 25
指導者養成事業支出	7,300	7,300	0
選手強化・育成事業支出	201,109	209,404	△ 8,295
選手サポート事業支出	2,015	2,015	0
⑤スポーツ少年団事業支出	8,254	8,900	△ 646
各種大会開催事業支出	3,650	3,600	50
指導者等養成事業支出	690	950	△ 260
国際交流事業支出	1,000	1,150	△ 150
表彰事業支出	150	150	0
各種大会派遣事業支出	1,000	1,695	△ 695
市町スポーツ少年団活動費事業支出	360	260	100
スポーツ少年団管理費支出	1,404	1,095	309

科 目	予算額	前年度予算額	増 減
⑥学校給食・食育支援事業支出	3,318,809	3,419,528	△ 100,719
学校給食用物資の供給事業支出	3,133,235	3,230,815	△ 97,580
食育支援・地産地消事業支出	20,262	25,969	△ 5,707
食育支援センター管理費支出	165,312	162,744	2,568
⑦公の施設の管理運営事業支出	326,029	320,811	5,218
兵庫県立海洋体育館管理運営事業支出	51,170	50,318	852
兵庫県立円山川公苑管理運営事業支出	102,040	103,180	△ 1,140
兵庫県立武道館管理運営事業支出	164,847	161,789	3,058
兵庫県立弓道場管理運営事業支出	7,972	5,524	2,448
⑧健康増進施設の管理運営事業支出	15,089	15,785	△ 696
兵庫県天王ダムスポーツガーデン管理運営事業支出	15,089	15,785	△ 696
(2) 事務局管理費支出	99,540	95,761	3,779
人件費支出	73,540	72,110	1,430
事務諸費支出	26,000	23,651	2,349
<b>事業活動支出計(B)</b>	<b>4,051,612</b>	<b>4,132,342</b>	<b>△ 80,730</b>
小計 (C) = (A) - (B)	10,150	16,788	△ 6,638
法人税等の支払額(D)	3,500	412	3,088
<b>事業活動収支差額(E) = (C) - (D)</b>	<b>6,650</b>	<b>16,376</b>	<b>△ 9,726</b>
<b>II 投資活動収支の部</b>			
1. 投資活動収入			
投資活動収入計(F)	0	0	0
2. 投資活動支出			
(1) 特定資産取得支出	10,658	14,696	△ 4,038
(2) 固定資産取得支出	0	13,776	△ 13,776
<b>投資活動支出計(G)</b>	<b>10,658</b>	<b>28,472</b>	<b>△ 17,814</b>
<b>投資活動収支差額(H) = (F) - (G)</b>	<b>△ 10,658</b>	<b>△ 28,472</b>	<b>17,814</b>
<b>III 予備費支出(I)</b>	<b>1,000</b>	<b>1,000</b>	<b>0</b>
<b>当期収支差額(J) = (E) + (H) - (I)</b>	<b>△ 5,008</b>	<b>△ 13,096</b>	<b>8,088</b>
<b>前期繰越収支差額(K)</b>	<b>321,355</b>	<b>459,623</b>	<b>△ 138,268</b>
<b>次期繰越収支差額(L) = (J) + (K)</b>	<b>316,347</b>	<b>446,527</b>	<b>△ 130,180</b>

2 収支予算書（内訳表/損益計算ベース）

（単位：千円）

科 目	公益目的事業会計	収益等事業会計	法人会計	合計
I 一般正味財産増減の部				
1. 経常増減の部				
（1）経常収益				
基本財産運用益	2,274	0	4,642	6,916
基本財産受取利息	2,274	0	2,274	4,548
基本財産受取賃借料	0	0	2,368	2,368
特定資産運用益	1,865	0	1,865	3,730
特定資産受取利息	1,865	0	1,865	3,730
受取会費	2,450	0	2,450	4,900
受取会費	2,450	0	2,450	4,900
受取登録料	3,700	0	0	3,700
受取登録料	3,700	0	0	3,700
事業収益	3,435,849	25,365	0	3,461,214
受取使用料	61,334	16,594	0	77,928
受取受講料	13,773	2,367	0	16,140
手数料	0	6,363	0	6,363
物資収益	3,356,655	0	0	3,356,655
大会参加料等収入	1,338	0	0	1,338
指導者養成事業収入	355	0	0	355
雑収入	2,394	41	0	2,435
受取補助金等	560,922	0	4,797	565,719
受取県委託料	2,581	0	0	2,581
受取県補助金	304,859	0	4,797	309,656
受取日体協委託料	2,413	0	0	2,413
受取日体協助成金	2,150	0	0	2,150
受取民間助成金	1,000	0	0	1,000
受取県指定管理料	242,125	0	0	242,125
受取日本スポーツ振興センター助成金	5,794	0	0	5,794
受取負担金	12,900	0	0	12,900
受取負担金	12,900	0	0	12,900
雑収益	2,683	0	0	2,683
雑収益	2,476	0	0	2,476
受取利息	207	0	0	207
<b>経常収益計</b>	<b>4,022,643</b>	<b>25,365</b>	<b>13,754</b>	<b>4,061,762</b>

科 目	公益目的事業会計	収益等事業会計	法人会計	合計
(2) 経常費用				
役員報酬	9,444	1,259	4,347	15,050
給料手当	219,810	8,597	3,950	232,357
退職給付費用	5,345	65	17	5,427
福利厚生費	48,844	2,726	1,870	53,440
臨時雇賃金	38,865	4,747	0	43,612
諸謝金	11,086	0	1,000	12,086
旅費交通費	70,495	306	250	71,051
什器備品費	2,016	0	0	2,016
消耗品費	12,354	455	0	12,809
修繕費	13,316	783	0	14,099
印刷製本費	6,135	0	0	6,135
光熱水料費	76,054	1,324	45	77,423
燃料費	1,440	10	0	1,450
会議費	335	0	0	335
通信運搬費	6,363	171	30	6,564
保険料	3,727	82	0	3,809
支払手数料	9,426	39	270	9,735
交際費	0	0	0	0
委託費	105,068	2,320	0	107,388
賃借料	41,853	211	1,000	43,064
支払負担金	5,974	0	200	6,174
減価償却費	9,512	1,146	0	10,658
支払補助金	185,029	0	0	185,029
租税公課	7,406	146	0	7,552
学校給食物資費	3,133,235	0	0	3,133,235
<b>経常費用計</b>	<b>4,023,132</b>	<b>24,387</b>	<b>12,979</b>	<b>4,060,498</b>
当期経常増減額	△ 489	978	775	1,264
2. 経常外増減の部				
(1) 経常外収益				
経常外収益計	0	0	0	0
(2) 経常外費用				
経常外費用計	0	0	0	0
当期経常外増減額	0	0	0	0
他会計振替額	489	△ 489	0	0
当期一般正味財産増減額	0	489	775	1,264

※資金調達及び設備投資の見込みなし